
KONTRATE

Referenca SH/Punime/2015/FZHR/P-17

E LIDHUR NDERMJET

Fondit Shqiptar të Zhvillimit

dhe

Operatorit ekonomik "Fusha" sh.p.k.



FORMULARI I KONTRATËS

Titulli i Kontratës: "Gjelbërimi i parkut të liqenit të Tiranës (parku i ri)"

Kjo Kontratë është lidhur më 27.04.2015, ndërmjet Fondit Shqiptar të Zhvillimit, Rruga "Sami Frashëri", Nr.10, Tiranë, tani e tutje të referuar si "Autoriteti Kontraktor" dhe operatorit ekonomik "Fusha" sh.p.k, Sauk, Tiranë, përfaqësuar nga Shkëlqim Fusha, tani e tutje i quajtur si "Kontraktuesi".

Menjëherë pasi Autoriteti Kontraktor paraqet një kërkesë për Realizimin e Punëve, duke i'u referuar Prokurimit "Gjelbërimi i parkut të liqenit të Tiranës (parku i ri)".

Menjëherë pasi Kontraktori, me anë të ofertës së tij, me datë 25.02.2015 bie dakord të realizojë Punimet, ashtu siç janë të specifikuara në kushtet e përcaktuara në:

- Këtë Formular Kontrate
- Formularin e Ofertës, të paraqitur nga Ofertuesi
- Kriteret e Përgjithshme/veçanta të pranimit
- Specifikimet Teknike
- Kushtet e Përgjithshme të Kontratës
- Kushtet e Veçanta të Kontratës
- Njoftimin e Fituesit nga Autoriteti Kontraktor
- Formularin e Sigurimit të Kontratës

Të gjitha këto dokumenta të bashkangjitur, përbëjnë pjesë integrale të kësaj Kontrate. Menjëherë pasi Autoriteti Kontraktor pranon Ofertën nga Kontraktori, në një shumë prej **49,314,947 Lekë (pa TVSH)**, për realizimin e punëve;

Palët bien dakort si më poshtë:

1. Kontraktuesi duhet të paraqesë një Sigurim Kontrate në shumën prej: **5,917,794 (pesë milion nëntëqind e shtatëmbëdhjetë mijë e shtatëqind e nëntëdhjetë e katër) Lekë** dhe në formën e sigurimit me shoqeri sigurimesh ose sigurim bankar, në ose përpara datës së shprehur në Njoftimin e Fituesit.
2. Kontraktuesi është i detyruar të kryejë Punët për Autoritetin Kontraktor, siç kërkohet në këtë Kontratë.
3. Autoriteti Kontraktor është i detyruar të paguajë për Punët, në shumën e parashikuar në këtë Kontratë.
4. Në këtë Formular Kontrate, fjalët dhe shprehjet do të kenë të njëjtin kuptim që i ngarkohet atyre në Kushtet e Kontratës.



5. Palët e kësaj Kontrate kanë përgjegjësi për moszbatim ose zbatim të papërshtatshëm të detyrimeve të tyre kontraktore dhe për dëmet e shkaktuara secilës nga moszbatimi i detyrimeve, që janë subjekt kompensimi, në përputhje me Kushtet e Kontratës.

Sot, më datë 27 /04/2015, palët bien dakort për nënshkrimin e këtij Formulari Kontrate.

Autoriteti Kontraktor


Benet BECI

Drejtor Ekzekutiv



Kontraktuesi


fusha
Kontakt: ++355 4 354 780

Shkëlqim FUSHA

Administrator

Lidhur sot me datë 27.04.2015, në bazë të Nenit 850 dhe në vazhdim të Kodit Civil dhe dispozitave në fuqi për Prokurimin Publik, **Fondi Shqiptar i Zhvillimit**, me adresë Rruga "Sami Frasheri", Nr. 10, Tirane, i përfaqësuar nga **Z.Benet BECI, Drejtor Ekzekutiv**, (referuar me poshtë si "Investitori")

dhe

Operatori Ekonomik "**Fusha**" sh.p.k, **Sauk, Tiranë**, përfaqësuar nga **Shkëlqim Fusha**, (referruar me poshtë si "**Kontraktuesi**"),

Neni 1: Objekti i Kontratës

Objekti i kësaj kontrate është sipërmarrja e punimeve të ndërtimit në objektin "**Gjelbërimi i parkut të liqenit të Tiranës (parku i ri)**"

Neni 2: Vlera e Kontratës

Kontrat lidhet me një vlerë totale prej **49,314,947 (dyzet e nëntë milion treqind e katërbëdhjetë mijë nëntëqind e dyzet e katër) Lekë (pa TVSH)**, ose **59,177,936 (pesëdhjetë e nëntë milion njëqind e shtatëdhjetë e shtatë mijë e nëntëqind e tridhjetë e gjashtë) Lekë (me TVSH)**, sipas preventivit bashkëlidhur, pjesë e kësaj kontrate.

Neni 3: Afati i Kontratës

Afati maksimal i përfundimit të punimeve është 4 (katër) muaj (nga data e lidhje së kontratës), sipas grafikut të punimeve bashkëlidhur, pjesë e kësaj kontrate. Afati i garancisë së punimeve është 24 (njëzet e katër) muaj.

I. Kushtet e përgjithshme të Kontratës

Neni 1: Qëllimi

- 1.1 Këto kushte të përgjithshme të kontratës (KPK) do të zbatohen për kryerjen e Punëve të prokuruarra në bazë të legjislacionit të prokurimit.
- 1.2 Ligji për Prokurimin Publik në Republikën e Shqipërisë parashikon se dispozitat e Kodit Civil Shqiptar do të zbatohen për kontratat e prokurimit publik. Disa dispozita të Kodit Civil janë rishprehur në KPK me qëllim që të rrisin transparencën e kushteve të kontratës. Megjithatë, citimi i disa dispozitave këtu nuk mohon në asnjë mënyrë zbatimin e dispozitave të tjera të Kodit Civil të kësaj kontrate.
- 1.3 Në mënyrë të ngjashme, disa dispozita të Ligjit mbi Prokurimin Publik janë rishprehur në KPK me qëllim që të rrisin transparencën e ligjit që rregullon prokurimin publik.
- 1.4 Megjithatë, citimi i disa dispozitave këtu nuk mohon në asnjë mënyrë zbatimin e dispozitave të tjera të Ligjit mbi Prokurimin Publik mbi të drejtat, detyrat dhe detyrimet e palëve.



- 1.5 KPK do të zbatohen deri në atë masë që të mos lënë mënjanë kushtet ose dispozitat e parashikuara në pjesë të tjera të kontratës.
- 1.6 Kushtet e kontratës përfshijnë gjithashtu Kushtet e Veçanta të Kontratës (KVK). Në rast se ka një konflikt midis KPK dhe KVK, KVK do të mbizotërojnë mbi KPK.

Neni 2: Përkufizime

- 2.1 "Preventiv total" do të thotë volumet e punes te dhena ne projekt te cilat jane orientuese, plotesuar me cmimin total të përcaktuar që është pjesë e Ofertes në një kontratë me çelsa ne dore.
- 2.2 "Preventiv per njesi" do të thotë volumet e punes te dhena ne projekt shoqeruar me cmimet per njesi te pandryshuara që janë pjesë e Ofertes në një kontratë me punime ne matje.
- 2.3 "Afati i realizimit te punimeve" do të thotë data që Punët duhet të perfundojnë siç është shprehur në Grafikon për realizimin Punimeve , e vertetuar nga enti prokurues.
- 2.4 "Kontratë" do të thotë marrëveshja e shkruar e lidhur midis Autoritetit Kontraktor dhe kontraktorit që përbëhet nga dokumentat e tenderit duke përfshirë KPK dhe KVK, të gjitha bashkangjitet dhe formularët e plotësuar dhe të gjitha dokumentat e tjera që përfshihen në referimin e çdo dokumenti.
- 2.5 "Çmim kontrate" do të thotë çmimi që i paguhet kontraktorit sipas kontratës për zbatimin e plotë dhe të përpiktë të detyrimeve të tij kontaktore.
- 2.6 "Realizimi i punimeve" do të thotë data e vërtetuar nga Autoriteti Kontraktor se Punët janë mbaruar.
- 2.7 "Defekt" do të thotë çdo pjesë e Punimeve e paperfunduar në përputhje me kontratën.
- 2.8 "Data e hyrjes" do të thotë data që Autoriteti Kontraktor lejon kontraktorin në kantier.
- 2.9 "Data e fillimit" është përfshirë në të dhënat e kontratës. Ajo është data kur kontraktori do të filloje punimet e ndertimit. Në se kjo nuk realizohet, "data e fillimit "do te jete dita në të cilën do të paguhet paradhenia.
- 2.10 "Pajisje" do të thotë makineritë dhe veglat e kontraktorit të sjella për kohësisht në kantier për realizimin e Ndertimeve.
- 2.11 "Materiale" do të thotë të gjitha furnizimet, duke përfshirë ato të konsumit, të përdorura nga kontraktori për kryerjen e punimeve.
- 2.12 "Objekt i kontratës" do të thotë të gjitha Punët që kontraktori do të sigurojë sipas kushteve të kontratës.
- 2.13 "Palë(t)" do të thotë nënshkruesit e kontratës.
- 2.14 "Drejtues projekti" do të thotë personi i emëruar nga Autoriteti Kontraktor që është përgjegjës për administrimin e kontratës për Autoritetin Kontraktor.
- 2.15 "Autoritet Kontraktor" do të thotë Autoriteti Kontraktor qe është pjesë e kësaj kontrate dhe që kontrakton punët objekt i kësaj kontrate. Ky term kudo qe përdoret ka kuptim të njëjtë me ate te perkufizuar ne ligj.
- 2.16 "Kantier" do të thotë vendi fizik i Punimeve.
- 2.17 "Raport i inspektimit të kantierit" do të thotë dokumentat e përfshira në dokumentat e tenderit që pasqyrojnë informacion faktik dhe të interpretuar rreth kushteve të sipërfaqes dhe nëntokës së kantierit.
- 2.18 "Nënkontraktues" do të thotë çdo person fizik ose ligjor ose kombinim i mësipërm, që furnizon Punët, materialet ose pajisjet për ose në emër të kontraktorit.



5





- 2.19 "Kontraktor" do të thotë personi fizik ose juridik që është palë e kësaj kontrate dhe sipas dispozitave të kësaj kontrate siguron Punimet.
- 2.20 "Standarte Teknike" do të thotë specifikimet e aprovuara nga një trup i posaçëm standartizimi për zbatimin e vazhdueshëm ose të përsëritur. Standarte të tilla përdoren si rregulla, rregullore ose përkufizim të karakteristikave për të siguruar se materialet dhe shërbimet e procesuara i përgjigjen qëllimit.
- 2.21 "Ngritja e kantierit" do të thotë punimet e ndertimit të përkohshme, të ndërtuara e instaluara, që janë të nevojshme për zbatimin e punimeve të ndërtimit.
- 2.22 "Punime" do të thotë ajo që Autoriteti Kontraktor i kërkon nga kontraktori të gërmojë, ndërtojë, riparojë, rinovojë ose instalojë siç parashikohet në dokumentat e tenderit duke përfshirë shërbimet në lidhje me to, gjithashtu të përkufizuara në dokumentat e tenderit.

Neni 3: Hartimi i Kontratës

- 3.1 Njoftimi i ofertës fituese do të shërbejë për hartimin e kontratës midis palëve, e cila duhet të firmoset brenda afatit të shprehur në dokumentat e tenderit.
- 3.2 Egzistenca e kontratës do të konfirmohet me nënshkrimin e dokumentit të kontratës duke sanksionuar të gjitha marrveshjet midis palëve.

Neni 4: Praktikat e Korrupuara, Konflikti i Interesit dhe Kontrolli i Proçesverbaleve

- 4.1 Autoriteti Kontraktor mund t'i kërkojë gjykatës të deklarojë të paligjshme kontratën nëse zbulon se kontraktori ka kryer veprime të korrupuara. Veprimet e korrupuara përfshijnë veprimet e përshkruara në Nenin 26 të Ligjit mbi Prokurimin Publik.
- 4.2 Kontraktori nuk duhet të ketë lidhje (të tashme ose të shkuara) me asnjë konsulent ose ent që ka marrë pjesë në pregatitjen e dokumentave të tenderit për këtë prokurim.
- 4.3 Kontraktori duhet të lejojë Autoritetin Kontraktor të inspektojë llogaritë dhe regjistrat që kanë lidhje me zbatimin e kontratës ose t'i kontrollojë ato me anë të kontrollorëve të emëruar nga Autoriteti Kontraktor.

Neni 5: Informacioni Konfidencial

- 5.1 Kontraktori dhe Autoriteti Kontraktues duhet të mbajnë në kofidencë të gjitha dokumentat, të dhënat dhe informacionet e tjera të dhëna nga pala tjetër në lidhje me kontratën.
- 5.2 Kontraktori mund t'i japë nënkontraktorit dokumenta të tilla, të dhëna ose informacione të tjera që merr nga Autoriteti Kontraktor deri në masën e kërkuar që nënkontraktorin të zbatojë punën e tij sipas kontratës. Në rast të tillë, kontraktori duhet të përfshijë në kontratën e tij me nënkontraktorin një dispozitë që premtun ruajtjen e kofidencës siç thuhet në Paragrafin 5.1 më sipër.

Neni 6: Prona Intelektuale

- 6.1 Me përjashtim të rasteve kur parashikohet ndryshe në kontratë, të gjitha të drejtat e pronës intelektuale të siguruar nga kontraktori gjatë zbatimit të kontratës do t'i përkasin Autoritetit Kontraktor dhe mund t'i përdorë ato sipas gjykimit të tij.



- 6.2 Me përjashtim të rasteve kur parashikohet ndryshe në kontratë, kontraktori, pas përfundimit të kontratës, duhet t'i dorëzojë Autoritetit Kontraktor të gjitha raportet dhe të dhënat si hartat, diagramët, skicimet, specifikimet, planet, statistikën, llogaritjet dhe regjistrat mbështetës ose materialet e fituara, mbledhura ose përgatitura nga kontraktori gjatë zbatimit të kontratës. Kontraktori mund të mbajë kopje të këtyre dokumentave dhe të dhënave, po nuk duhet t'i përdori për qëllime që s'kanë lidhje me kontratën pa leje paraprake me shkrim nga Autoriteti Kontraktor.
- 6.3 Kontraktori duhet të garantojë Autoritetin Kontraktor zhveshjen nga përgjegjësia për shkelje të të drejtave të pronës intelektuale, që mund të dalin nga përdorimi i materialeve, skicave ose çdo prone tjetër sipas kontratës.
- 6.4 Në rast se ngrihet ndonjë pretendim ose padi kundër Autoritetit Kontraktor në lidhje me ndonjë shkelje të pronës intelektuale të shkaktuar nga zbatimi i kontratës ose nga përdorimi i materialeve, skicave ose çdo prone tjetër të mbrojtur e të furnizuar sipas kontratës, kontraktori duhet t'i japë Autoritetit Kontraktor të gjitha provat dhe informacionin në posedim të kontraktorit që kanë të bëjnë me këtë padi apo pretendim.

Neni 7: Origjina e Materialeve

- 7.1 Nuk ka asnjë kufizim për kombësinë e origjinës së materialeve, përveç atyre që mund të jenë përcaktuar në ndonjë Rezolutë të Asamblesë së Përgjithshme të Kombeve të Bashkuara.
- 7.2 Kontraktori mund të jetë i detyruar të verifikojë origjinën e materialeve.
- 7.3 Për qëllime verifikimi, "origjinë" do të thotë vendi ku materialet janë nxjerrë, bashkuar ose prodhuar. materialet janë prodhuar kur, nëpërmjet prodhimit, procesimit, ose mbledhjes së mjaftueshme të komponentëve, rezultojnë një produkt i ri i njohur në tregti që është mjaft i ndryshëm në karakteristikat bazë ose në qëllim apo përdorim nga komponentët e tij.
- 7.4 Origjina e materialeve ka dallim nga kombësia e kontraktorit ose nënkontraktorit që furnizon me materiale.

Neni 8: Vendimet e Drejtuesit të Projektit

- 8.1 Drejtuesi i projektit do të vendosë për çështjet e kontratës midis kontraktorit dhe Autoritetit Kontraktor.
- 8.2 Drejtuesi i Projektit mund të delegojë ndonjë nga detyrat dhe përgjegjësitë e tij tek të tjerët përveç zgjidhjen e mosmarrveshjeve dhe konflikteve. Drejtuesi i projektit duhet të njoftojë kontraktorin për delegimet e bëra apo të revokuara.

Neni 9: Komunikimi

- 9.1 Çdo komunikim midis palëve duhet të bëhet me shkrim.



Neni 10:
Bashkepunimi në Kantier me të Tjerët

- 10.1 Kontraktori duhet të bashkepunojë dhe të ndajë kantierin me firma të tjera, autoritete publike, shërbimet publike dhe Autoritetin Kontraktor siç kërkohet dhe përkufizohet në Grafikon e realizimit të punimeve.

Neni 11:
Përgjegjësia e Autoritetit Kontraktor

- 11.1 Autoriteti Kontraktor ka përgjegjësi të kompensojë kontraktorin për dëmtime të pajisjeve të kontraktorit deri në masën që lidhet me veprime me faj të Autoritetit Kontraktor ose të projekteve të Autoritetit Kontraktor me përjashtim të rastit kur keto të fundit, kishin gabime të dukshme që mund të ishin konstatuar lehtësisht nga kontraktuesi.

Neni 12:
Raporti i Inspektimit të Kantierit dhe Kushtet e Kantierit

- 12.1 Autoriteti Kontraktor nuk mban asnjë përgjegjësi për konkluzionet ose interpretimet e bëra në raportin e inspektimit të kantierit.
- 12.2 Kontraktori pranon se i ka marrë të gjitha hapat e nevojshme për të verifikuar natyrën dhe vendin e Punimeve dhe se ka inspektuar dhe pajtohet me kushtet e përgjithshme dhe lokale që mund të ndikojnë në kryerjen ose koston e Punëve.

Neni 13:
Kontraktori që Kryen Punimet

- 13.1 Kontraktori duhet të kryejë dhe mbarojë Punimet në përputhje me specifikimet teknike të paraqitura në dokumentat e tenderit.
- 13.2 Kontraktori nuk mban përgjegjësi për gabimet në projekt, të dhëna, planimetri ose aspekte të tjera të specifikimeve teknike, të dhëna nga Autoriteti Kontraktor, me përjashtim të rasteve kur gabimi ishte aq i dukshëm sa kontraktori duhet ta kishte vënë re dhe ta kishte reklamuar këtë të Autoriteti Kontraktor.
- 13.3 Kodet dhe standartet që do zbatohen do të jenë të shprehura në dokumentat e tenderit. Nëse gjatë ekzekutimit të kontratës, ka ndryshime në zbatimin e kodeve ose standarteve, këto ndryshime do të zbatohen vetëm pasi të jenë aprovuar nga Autoriteti Kontraktor.

Neni 14:
Ekzekutimi i Punimeve

- 14.1 Kontraktori duhet të fillojë zbatimin e kontratës menjëherë sapo ta lidhe atë dhe duhet t'i mbarojë Punët brenda Afatit të Mbarimit.

Neni 15:
Ngritja e Kantierit

- 15.1 Kontraktori mban përgjegjësi për projektin e Ngritjes së Kantierit.
- 15.2 Kontraktori duhet të paraqesë të gjitha planet për Ngritjen e Kantierit tek drejtuesi i projektit për shqyrtimin dhe miratimin e tij.



8

Neni 16:
Sigurimi Teknik dhe Mjedisor

- 16.1 Kontraktori do të mbajë përgjegjësi për sigurinë e të gjitha aktiviteteve në kantier.
- 16.2 Kontraktori do të sigurojë kantierin në mënyrë të tillë që të minimizojë dëmtimet e mjedisit. Për shembull, ai duhet të kursejë energjinë, ujin dhe burime të tjera, të reduktojë humbjen dhe të minimizojë përdorimin e substancave varfëruese të ozonit, çlirimin e gazrave, Lëndët e përbëra organike të rezykshme dhe substanca të tjera, që dëmtojnë shëndetin dhe mjedisin.

Neni 17:
Zbulimet

- 17.1 Çdo gjë me interes historik ose me vlerë të konsiderueshme e zbuluar papritur në kantier do të deklarohen për të vepruar konform legjislacionit në fuqi. Kontraktori duhet të njoftojë drejtuesin e projektit për ndonjë zbulim të tillë dhe të ndjekë udhëzimet e drejtuesit të projektit për procedurën e administrimit të objekteve.

Neni 18:
Disponimi i Kantierit

- 18.1 Autoriteti Kontraktor duhet t'i japi të drejtën e disponimit të kantierit kontraktorit në datën e hyrjes të shprehur në dokumentat e tenderit. Nëse disponimi i ndonjë pjese të kantierit nuk jepet brenda datës së hyrjes për kantierin ose asaj pjese të kantierit siç parashikohet në dokumentat e tenderit, do të konsiderohet se Autoriteti Kontraktor ka vonuar fillimin e zbatimit të kontratës, dhe kontraktori i lind e drejta të kërkojë amendimin e kontratës në lidhje me shtyrjen e Afatit të Mbarimit. Autoriteti Kontraktor dhe kontraktori do të mbajnë procesverbal për datën e hyrjes.

Neni 19:
Raportimi i Grafikut të Zbatimit

- 19.1 Menjëherë pas lidhjes së kontratës, kontraktori duhet t'i paraqesë drejtuesit të projektit një program plani që tregon metodat e përgjithshme, rregullimet, porositë, afatet dhe rrugët kritike për aktivitetet e Punimeve.
- 19.2 Në intervale të skeduar rregullisht siç është aprovuar nga drejtuesi i projektit, kontraktori duhet të përgatisë raportime duke treguar progresin e arritur në çdo aktivitet dhe efektet e progresit në punën e mbetur, duke përfshirë çdo ndryshim në sekuencën e aktiviteteve.

Neni 20:
Paralajmërimi në Kohë

- 20.1 Kontraktori duhet të paralajmërojë drejtuesin e projektit sa më shpejt të jetë e mundur për ngjarje dhe rrethana specifike që mund të ndodhin në të ardhmen apo që mund të ndikojnë negativisht në zbatimin e kontratës, duke përfshirë cilësinë e punës dhe vonesën në afate.



9

**Neni 21:
Kontrolli i Cilësisë**

- 21.1 Kontraktori do të jetë plotësisht përgjegjës për kontrollin e cilësisë dhe zbatimin e kontratës.
- 21.2 Sapo të lidhë kontratën, kontraktori duhet t'i paraqesë drejtuesit të projektit një plan për kontrollin e cilësisë së aktiviteteve në zbatimin e kontratës.
- 21.3 Drejtuesi i projektit duhet të kontrollojë punën e kontraktorit dhe të njoftojë kontraktorin për defekte që mund të jenë gjetur.
- 21.4 Sa herë që të jepet njoftimi për defekte, kontraktori duhet të korrigjojë defektin brenda afatit të parashikuar në njoftim.

**Neni 22:
Defektet e Pakorrigjuara**

- 22.1 Nëse kontraktori nuk e ka korrigjuar një defekt brenda kohës së specifikuar në njoftimin për defektin nga drejtuesi i projektit, drejtuesi i projektit do të llogarisë koston e korrigjimit të defektit dhe kjo shumë do të mbahet nga çdo pagesë që i duhet bërë kontraktorit deri sa defekti të korrigjohet. Dështimi për të korrigjuar defektin brenda një afati të arsyeshëm përbën shkak për zgjidhje kontrate për arsye mospërbushje në favor të Autoriteti Kontraktor.

**Neni 23:
Përgjegjësitë e Autoriteti Kontraktor**

- 23.1 Nga Afati i fillimit deri në Afatin e Realizimit të Plote, Autoriteti Kontraktor do të jetë përgjegjës për:
 - (a) dëmtim personal, vdekje ose humbje apo dëmtim të pasurisë për shkak të neglizhencës ose ndërhyrjes, qoftë edhe të ligjshme nga Autoriteti Kontraktor apo nga çdo person i punësuar/ kontraktuar nga Autoriteti Kontraktor, përveç kontraktorit.
 - (b) dëmtim të Punimeve, materialeve dhe pajisjeve deri në atë masë që lidhet me fajin e Autoritetit Kontraktor apo me projektin e tij.

**Neni 24:
Përgjegjësitë e kontraktorit**

- 24.1 Nga Afati i fillimit deri në Afatin e Realizimit, kontraktori do të jetë përgjegjës për dëmtim personal, vdekje ose humbje apo dëmtim të pasurisë, dhe pasuri të tjera dhe që nuk mbulohen nga Autoriteti Kontraktor sipas Nenit 23.

**Neni 25:
Sigurimi**

- 25.1 Kontraktori duhet të sigurojë objektin, me emra të përbashkët të Autoritetit Kontraktor dhe kontraktorit, nga data e hyrjes në kantier deri në Afatin e Realizimit të Plote, në shumat e shprehura në KVK për humbje ose dëmtim të Punimeve, pajisjeve, materialeve; humbje ose dëmtim të kantierit ose pronave të tjera në kantier dhe dëmtimet personale ose vdekjet e palëve të treta.



- 25.2 Polica e sigurimit do të dorëzohet tek drejtuesi i projektit për aprovim brenda 30 ditëve pas shpalljes së fituesit të kontratës. Ky siguracion duhet të mbulojë kompensimin e kërkuar për të kompensuar humbjen ose dëmin e shkaktuar. Nëse kontraktori dështon të sigurojë policën e sigurimit, kontrata do të konsiderohet e anuluar. Megjithatë, Autoriteti Kontraktor, mund të vendosë të zgjasë periudhën e paraqitjes të policës së sigurimit ose të bëjë vetë siguracionin dhe të zbrisi koston e tij nga pagesa që i jep kontraktorit.
- 25.3 Kushtet e siguracionit nuk mund të ndryshohen pa aprovimin paraprak të Autoritetit Kontraktor.

Neni 26: Testimet dhe Inspektimet

- 26.1 Kontraktori duhet të bëjë të gjitha testet dhe inspektimet e kërkuara nga dispozitat e kontratës. Kosto e këtyre testeve dhe inspekteve duhet të financohet tërësisht nga kontraktori brenda çmimit të kontratës
- 26.2 Autoriteti Kontraktor me shpenzimet e tij, ka të drejtë të ndjekë testimet dhe/ose inspektimet. Nëse materialet prodhohen ose përgatiten në vende të ndryshme nga ato të kontraktorit, kontraktori duhet të sigurojë leje për Autoritetin Kontraktor për të ndjekur këto teste dhe inspekte.
- 26.3 Autoriteti Kontraktor gjithashtu mund t'i kërkojë kontraktorit të bëjë teste ose inspekte shtesë të paparashikuara në kontratë por të gjykuara të nevojshme për të verifikuar se Punimet janë konform specifikimeve dhe kushteve të kontratës. Autoriteti Kontraktor do të mbajë përgjegjësi për koston e këtyre testeve. Gjithashtu, nëse këto teste ndalojnë progresin e punës së kontraktorit, Autoriteti Kontraktor do të bjerë dakort të ndryshojë grafikun.
- 26.4 Autoriteti Kontraktor do të refuzojë çdo Punim që nuk e kalon testimin dhe/ose inspektimin ose nuk është konform specifikimeve teknike dhe kushteve të kërkuara në zbatimin e kontratës.
- 26.5 As egzekutimi i testeve as inspektimi i Punimeve nuk do ta lirojë kontraktorin nga çdo garanci ose detyrim tjetër sipas kontratës.

Neni 27: Garancitë

- 27.1 Kontraktori garanton se materialet e trupëzuara me Punët janë të reja, të papërdorura dhe të modeleve të fundit dhe se trupëzojnë përmirësimet e fundit në projekt dhe materiale, me përjashtim kur parashikohet ndryshe në kontratë.
- 27.2 Me përjashtim të ndonjë parashikimi në kontratë ose nga ligji, kontraktori garanton se materialet nuk kanë defekte të shkaktuara nga ndonjë veprim ose mosveprim i kontraktorit apo të shkaktuara nga projektimi, materialet dhe puna nën kushte normale përdorimi, për kushtet që mbizotërojnë në Shqipëri.

Neni 28: Çmimi i Kontratës

- 28.1 Çmimet e kontraktorit për Punët e kryera sipas kontratës nuk duhet të ndryshojnë nga çmimet e ofruar nga kontraktori në ofertën e tij.



Neni 29:
Kushtet e Pagesës

- 29.1 Çmimi i kontratës, duke përfshirë edhe pagesat paraprake, duhet të paguhet siç specifikohet në kontratë.
- 29.2 Me përjashtim të rasteve kur parashikohet më një dispozitë tjetër në kontratë, pagesa do të bëhet me monedhë Shqiptare. Kursi i shkëmbimit të monedhave të ndryshme do të jetë kursi i Bankes së Shqipërisë në ditën kur është dërguar njoftimi i kontratës dhe i përcaktuar në kontratë.
- 29.3 Me përjashtim të rasteve kur parashikohet ndryshe në kontratë, kontraktori ka të drejtë të marrë pagesa periodike gjatë progresit të zbatimit të projektit. Grafiku i pagesave periodike do të parashikohet në KVK. Kur bëhet një pagesë e parashikuar, kontraktori duhet të paraqesë një deklaratë me situacionin e muajit tek drejtuesi i projektit ku deklaron se plani sipas grafikut është përmbushur. Komunikata gjithashtu duhet të shprehë vlerën e punës së egzekutuar duke hequr shumën e grumbulluar të verifikuar më parë, si dhe shumën e pagesës paraprake të papaguar dhe çdo shumë të mbajtur në pritje të korrigjimit të një defekti.
- 29.4 Drejtuesi i projektit duhet të kontrollojë Punimet e egzekutuara nga kontraktori dhe duhet të verifikojë shumën që duhet t'i paguhet kontraktorit, brenda 20 ditëve pune nga data që kontraktori paraqet komunikatën e tij tek drejtuesi i projektit. Me përjashtim të rasteve kur parashikohet ndryshe në kontratë, pagesa e periodike për Punët do të bëhet brenda 30 ditëve kalendarike nga data që progresi i grafikut të zbatimit është verifikuar nga drejtuesi i projektit.
- 29.5 Data e pagesës do të jetë dita që fondet xhirohen nga llogaria e Autoritetit Kontraktor.

Neni 30:
Vonesa në Bërjen e Pagesës

- 30.1 Shperblimi për demet e shkaktuara si rezultat i vonesës në pagesë konsiston në kamaten e arritur nga data e fillimit të vonesës së debitorit (Autoriteti Kontraktor), në monedhën zyrtare të vendit ku do të bëhet pagesa. Përqindja e kamates parashikohet me ligj. Në fund të çdo viti kamatat e arrira i shtohen shumës totale, mbi të cilën është bërë llogaritja e tyre.
- 30.2 Kamata ligjore paguhet pa qene i detyruar kreditori (kontraktori) të provoje ndonjë dem. Nëse kreditori (kontraktori) provon se ka pesuar një dem me të madh se kamata ligjore, debitori (Autoriteti Kontraktor) duhet të paguajë pjesën e mbetur të demit.

Neni 31:
Nryshimi i Ligjeve dhe Rregulloreve

- 31.1 Nëse pas datës së nënshkrimit të kontratës, ndonjë ligj, rregullore, urdhëresë, urdhër ose procedurë me efektin e ligjit në Republikën e Shqipërisë hyn në fuqi, nxirret ose ndryshon dhe ndikon kushtet, duke përfshirë datën e dorëzimit, ose çmimin e kontratës, kushtet ose çmimi i kontratës do të rregullohen në atë masë sa kontraktori është ndikuar në përmbushjen e detyrimeve të tij sipas kontratës.

Neni 32:
Forca Madhore

- 32.1 Kontraktori duhet të mbajë përgjegjësi për humbjen e sigurimit të kontratës, dëmeve të likuidueshme ose ndërprerjen për mosplotësim, nëse dhe deri në masën që vonesa në zbatim



ose ndonjë dështim tjetër në përmbushjen e detyrimeve të tij sipas kontratës, vijnë si pasojë e ngjarjeve të Forcës Madhore.

- 32.2 Për qëllimet e këtij neni "Forcë Madhore" do të thotë një ngjarje jashtë kontrollit të kontraktorit dhe e paparashikueshme. Ngjarje të tilla mund të përfshijnë, por nuk kufizohen nga, veprimet e Autoritetit Kontraktor, qoftë në kapacitetin e tij sovran ose kontraktual, lufta ose revolucionet, zjarri, përmbytja, tërmeti, epidemitë, shtrëngime të karantinës dhe embargo tranziti.
- 32.3 Nëse ndodh ndonjë situatë e Forcës Madhore, kontraktori duhet të njoftojë menjehere Blerësin Publik. Me përjashtim kur Autoriteti Kontraktor jep udhëzime të ndryshme, kontraktori duhet të vazhdojë të zbatojë detyrimet e tij sipas kontratës në masën praktikisht të arsyeshme dhe duhet të kërkojë të gjitha mjetet e arsyeshme për zbatimin që nuk pengohet nga Forca Madhore.

Neni 33:

Vonesa në Zbatim dhe Zgjatja e Afatit

- 33.1 Me përjashtim kur parashikohet ndryshe, kontraktori duhet të fillojë zbatimin e kontratës menjëherë pas nënshkrimit të saj.
Me përjashtim kur Autoriteti Kontraktor është dakort për zgjatje të afatit të kontratës, ka të drejtë të kërkojë dëmet për vonesën në zbatim, nëse kontraktori dështon në dorëzimin e punës brenda Afatit së Dorëzimit të Plotë të specifikuar në kontratë.
- 33.2 Autoriteti Kontraktor mund të zbrisë shumën e dëmeve të likuidueshme që duhen paguar nga shuma e pagesës ndaj kontraktorit. Në rast të tillë Autoriteti Kontraktor duhet t'i japi kontraktorit njoftim me shkrim për shumën dhe arsyen e zbritjes.
- 33.3 Autoriteti Kontraktor do të jetë dakort për një zgjatje të afatit, në rastin e Forcës Madhore.
- 33.4 Autoriteti Kontraktor, mund të jetë dakort për zgjatje të afatit edhe në rrethana të tjera nëse është në interesin publik për ta bërë këtë. Në rast se kontraktori ndeshet me kushte që pengojnë zbatimin në kohë, kontraktori duhet të njoftojë menjehere Autoritetin Kontraktor me shkrim për vonesën, shkaku dhe datën e propozuar të dorëzimit ose përfundimit. Autoriteti Kontraktor duhet të vlerësojë kërkesën. Nëse Autoriteti Kontraktor është dakort me vonesën, zgjatja do të hyjë në fuqi me një amendament me shkrim të kontratës të nënshkruar nga Autoriteti Kontraktor dhe kontraktori.

Neni 34:

Dëmet e Likuidueshme për Vonesën në Mbarimin e Punimeve

- 34.1 Dëmet e likuidueshme për vonesën në mbarimin e Punimeve do të llogariten me tarifat e mëposhtme ditore:
- Për kontratat me periudhë zbatimi jo më shumë se 6 muaj, tarifa ditore do të jetë 4/1000 të vlerës koresponduese të mbetur pa u zbatuar nga cmimi total i kontratës, por kjo vlerë do të llogaritet minimalisht mbi 25% të vlerës së kontratës.
 - Për kontratat me periudhë zbatimi jo më shumë se 12 muaj, tarifa ditore do të jetë 2/1000 të vlerës koresponduese të mbetur pa u zbatuar nga cmimi total i kontratës, por kjo vlerë do të llogaritet minimalisht mbi 25% të vlerës së kontratës.



- c) Për kontratat me periudhë zbatimi më shumë se 12 muaj, tarifa ditore do të jetë 1/1000 të vlerës koresponduese të mbetur pa u zbatuar nga cmimi total i kontratës, por kjo vlerë do të llogaritet minimalisht mbi 25% të vlerës së kontratës.

**Neni 35:
Negociatat dhe Amendamentet**

- 35.1 Palët nuk do të negociojnë ndryshime ose amendamente të asnjë kushti të kontratës që do të ndryshonte dukshëm kushtet që përbëjnë bazën e përzgjedhjes së kontraktorit.
- 35.2 Asnjë amendament ose variacion tjetër i kontratës nuk do të jetë i vlefshëm pa qënë me shkrim, me datë, i referohet shprehimisht kontratës dhe nënshkruhet nga një përfaqësues i autorizuar i kontraktorit dhe Autoriteti Kontraktor.
- 35.3 Çdo heqje dore nga të drejtat, pushtetet ose ndreqjet që mund të bëhen nga palët sipas kontratës duhet të bëhet me shkrim, të ketë datë dhe të firmoset nga një përfaqësues i autorizuar i palës që bën këtë dorëheqje dhe duhet të specifikojë të drejtën dhe masën në të cilën ajo lëshohet.

**Neni 36:
Ndryshimi i Porosisë**

- 36.1 Kushtet e kontratës nuk janë subjekt rinegociimi dhe amendimi pas hyrjes në fuqi me përjashtim kur lejohet specifikisht dhe parashikohet në kushtet e kontratës. Çdo amendament i kontratës duhet të bëhet me shkrim dhe firmosur nga Autoriteti Kontraktor dhe kontraktori.
- 36.2 Ndertime shtesë mund të porositen vetëm në rethana të përcaktuar në LPP dhe me kusht që shtesa e kontratës të mos i kalojë 20% të çmimit origjinal të kontratës.
- 36.3 Autoriteti Kontraktor në çdo kohë, mund të porosisë kontraktorin të bëjë ndryshime brenda qëllimit të përgjithshëm të kontratës në secilin nga elementët e më poshtëm:
- a) Korrigjime në projektin, vizatimin ose specifikimet e Punëve
 - b) Korrigjime në materiale
 - c) Korrigjime në sasi
- 36.4 Përpara se të kërkojë një ndryshim, Autoriteti Kontraktor dhe kontraktori duhet të bien dakort për çdo rritje ose ulje të çmimit të kontratës dhe/ose ndryshim në grafikun e zbatimit ose përfundimit që është shkaktuar nga ndryshimi. Porosia e ndryshuar duhet të materilizojë amendamentet e marrveshjes. Autoriteti Kontraktor nuk ka të drejtë të nxjerrë pretendime për pajtimin me ndryshimin e porositur përveç rregullimeve të siguruara në amendamentet e marrveshjes.
- 36.5 Ndryshimi i porosisë nuk do të jetë i vlefshëm nëse nuk formalizohet sipas kërkesave të Nenit 35 të ketyre kushteve të përgjithshme.

**Neni 37:
Preventivi për Njësi ose në Total**

- 37.1 Kontrata do të përfshijë një Preventiv në Total nëse është një kontratë me shumë totale ose një Preventiv për Njësi nëse është një kontratë me çmim njësie. Nëse është një kontratë me çmim njësie, Preventivi për Njësi do të përmbajë volumet e zerave të ndërtimit, instalimit, testimin dhe komisionet që bëhen nga kontraktori.

37.2 Preventivi per Njesi do të përdoret për të llogaritur çmimin e kontratës. Kontraktori do të paguhet për sasinë e realizuar me tarifën në Preventivin ne Njesi për secilin ze punimesh.

Neni 38:

Mbarimi dhe Marrja Përsipër e Ndertimeve

- 38.1 Kontraktori duhet t'i kërkojë drejtuesit të projektit t'i lëshojë një certifikatë për mbarimin e Punimeve dhe drejtuesi i projektit do t'a bëjë këtë sapo të vendosi se Punimet janë mbaruar plotësisht.
- 38.2 Nëse drejtuesi i projektit zbulon se Punimet nuk janë përfunduar plotësisht, drejtuesi i projektit do t'i japi udhëzime me shkrim kontraktorit që specifikojnë zerat e punimeve ose aktivitetet që duhen përfunduar para se të lëshohet certifikata.
- 38.3 Nëse drejtuesi i projektit zbulon defekte në Punime, drejtuesi i projektit duhet t'i japi kontraktorit njoftim me shkrim duke specifikuar defektet që duhet të korrigjohen para se të lëshohet certifikata.

Neni 39:

Ndërprerja për Mosplotësim

- 39.1 Autoriteti Kontraktor mund të ndërpresë kontratën në tërësi ose pjesërisht nëse:
- a) kontraktori dështon në kryerjen e Punëve brenda periudhës së specifikuar në kontratë ose brenda zgjatjes së dhënë; ose,
 - b) kontraktori dështon të zbatojë ndonjë detyrim tjetër të kontratës.
- 39.2 Autoriteti Kontraktor duhet t'i japi kontraktorit njoftim me shkrim për ndërprerjen për mosplotësim dhe t'i japi kontraktorit 15 ditë të ndreqë mosplotësimin me përjashtim kur ndërprerja është bërë për veprime të korruptuara ose të paligjshme, rast në të cilin ndërprerja do të jetë e menjëhershme.
- 39.3 Të gjitha materialet, Ngritja e Kantierit dhe Punët e përfundura do të bëhen pronë e Autoriteti Kontraktor nëse kontrata ndërpritet për mosplotësim te kushteve te saj.

Neni 40:

Ndërprerja për Shkak të Falimentimit

- 40.1 Autoriteti Kontraktor mund të ndërpresë kontratën në çdo kohë nëse kontraktori falimenton ose bëhet i paafte të paguajë.
- 40.2 Autoriteti Kontraktor duhet t'i japi kontraktorit njoftim me shkrim për ndërprerjen.

Neni 41:

Ndërprerja për Shkak të Interesit Publik

- 41.1 Autoriteti Kontraktor mund të ndërpresë kontratën në çdo kohë nëse gjykon se ky veprim duhet ndërmarrë për t'i shërbyer sa më mirë interesit publik.
- 41.2 Autoriteti Kontraktor duhet t'i japi kontraktorit lajmërim me shkrim për ndërprerjen.
- 41.3 Autoriteti Kontraktor duhet të paguajë kontraktorin për të gjitha Punët e pranuar dhe të kryera përpara ndërprerjes dhe duhet t'i paguajë kontraktorit dëmet e shkaktuara për



kryerjen e pjesshme të Punëve. Në llogaritjen e shumës së dëmeve, kontraktori do të kërkohet të ndërmarrë të gjitha veprimet e nevojshme për të minimizuar dëmet.

Neni 42: Nënkontraktimi

- 42.1 Një nënkontratë do të jetë e vlefshme vetëm nëse është në formën e një marrveshjeje të shkruar me anë të së cilës kontraktori i beson kryerjen e një pjese të detyrimeve të kontratës së tij një pale të tretë.
- 42.2 Kontraktori nuk duhet të nënkontrakttojë pa aprovimin paraprak me shkrim të Autoritetit Kontraktor. Kontraktori duhet të njoftojë Autoritetin Kontraktor për elementet e kontratës që nënkontraktohet dhe dokumentacinin që provon aftësinë e nën-kontraktorit. Autoriteti Kontraktor duhet të lajmërojë kontraktorin për vendimin e tij, brenda 5 ditëve nga marrja e njoftimit, duke shprehur arsyet nëse e aprovon apo jo atë.
- 42.3 Çdo nënkontraktor duhet të ketë të drejtë të marrë pjesë në prokurimin publik sipas Ligjit mbi Prokurimin Publik. Autoriteti mund të parashikojë pagesa direkte tek nënkontraktori për punët që do të kryejë
- 42.4 Kontraktori mbetet plotësisht përgjegjës për zbatimin e kontratës pavarësisht nga sjellja e nënkontraktorit.

Neni 43: Transferimi i të Drejtave

- 43.1 Kontraktori nuk duhet të transferojë, tërësisht ose pjesërisht, detyrimet e tij sipas kontratës me përjashtim kur jepet miratimi paraprak nga Autoriteti Kontraktor.

Neni 44: Sigurimi i Kontrates

- 44.1 Brenda 30 ditëve nga marrja e njoftimit për fitimin e kontratës, kontraktori duhet t'i dorëzojë Autoriteti Kontraktor sigurimin e kontrates në shumën dhe formën e pranueshme siç specifikohet në kontratë. Deshtimi për të dhene sigurimin e kontrates në formën dhe në shumën e kërkuar brenda 30 ditëve do të rezultojë në anulimin e kontratës dhe humbjen e sigurimit të Ofertës të kontraktorit.
- 44.2 Shuma e sigurimit të kontrates duhet t'i paguhet Autoriteti Kontraktor si kompensim për çdo humbje të rezultuar nga dështimi i kontraktorit në plotësimin e detyrimeve të tij sipas kontratës.
- 44.3 Sigurimi i kontrates do t'i kthehet kontraktorit jo më vonë se 30 ditë pas datës së marrjes në dorëzim të punimeve. Megjithatë, pesë (5) përqind e sigurimit do të mbahet deri në përmbushjen e kënaqshme të detyrimeve të garancisë.

Neni 45: Baza Ligjore

- 45.1 Kontrata do të rregullohet dhe interpretohet sipas ligjeve të Republikës së Shqipërisë.



Neni 46:
Zgjidhja e Mosmarrveshjeve

- 46.1 Autoriteti Kontraktor dhe kontraktori duhet të bëjnë çdo përpjekje të zgjidhin mosmarrveshjet ose konfliktet e ndodhura midis tyre ose në lidhje me këtë marrveshje me negociata direkte.
- 46.2 Në se palët dështojnë në zgjidhjen e mosmarrveshjes ose konfliktit, ato i drejtohen zgjidhjes së marrveshjeve sipas kontratës dhe procedurave juridike në fuqi sipas legjislacionit të Republikës së Shqipërisë.

Neni 47:
Përfaqsimi i Palëve

- 47.1 Çdo palë duhet të emërojë me shkrim një person ose strukturë organizative, që do të jetë përgjegjës, në emër të palës, për marrjen e komunikatave dhe për përfaqësimin e palës në çështjet e lidhura me egzekutimin e kontratës.
- 47.2 Secila palë duhet të lajmërojë palën tjetër menjëherë për ndonjë ndryshim në emërimin e përfaqësuesit të palës. Në se njëra palë dështon të lajmërojë, duhet të marrë përsipër çdo humbje të shkaktuar nga dështimi për të dhënë njoftim të mjaftueshëm.
- 47.3 Palët mund të emërojnë persona ose struktura organizative shtesë për të përfaqësuar palën në veprime ose veprimtari të veçanta në të cilin rast njoftimi me shkrim duhet dhënë dhe duhet të përcaktojë shtrirjen e autoritetit të përfaqësuesit.

Neni 48:
Lajmërimet

- 48.1 Çdo lajmërim i dhënë nga njëra palë tjetrës sipas kontratës duhet të bëhet me shkrim në adresën e specifikuar në kontratë.
- 48.2 Njoftimi do të ketë efekt sapo të dorëzohet.

Neni 49:
Llogaritja e Afateve

- 49.1 Të gjitha referencat e ditëve do të jenë ditë kalendarike me përjashtim kur parashikohet ndryshe.



II. KUSHTET E VEÇANTA

Kushtet e veçanta të mëposhtme të Kontratës do të plotësojnë Kushtet e Përgjithshme të Kontratës. Në rast se do të ndodhë ndonjë konflikt, dispozitat e mëposhtme do të mbizotërojnë ato të Kushteve të Përgjithshme.

Neni 1: Përkufizime

- 1.1 Autoriteti Kontraktor është: **Fondi Shqiptar i Zhvillimit**
- 1.2 Kontraktori është: **"Fusha" sh.p.k.**

Neni 2: Sigurimi i Kontrates

- 2.1 Sigurimi i kontrates në shumën prej **5,917,794 (pesë milion nëntëqind e shtatëmbëdhjetë mijë e shtatëqind e nëntëdhjetë e katër) Lekë (10% të vlerës së ofertës)** duhet të ofrohet nga kontraktori për të siguruar ekzekutimin e detyrimeve të tij sipas kontratës.
- 2.2 Sigurimi i kontrates do t'i lëshohet ose kthehet, menjëherë, kontraktorit sipas skedarit të mëposhtëm: në fund të kontratës.

Neni 3: Drejtuesi i Projektit

- 3.1 Drejtuesi i Projektit do të jetë: **Supervizori i caktuar nga Fondi Shqiptar i Zhvillimit**

Neni 4: Kantieri

- 4.1 Kantieri i Punëve do të jetë: **"Gjelbërimi i parkut të liqenit të Tiranës (parku i ri)"**

Neni 5: Data e Fillimit

- 5.1 Kontraktorit do t'i jepet leja për të hyrë në kantier më: **Jo më vonë se 30 ditë pas nënshkrimit të kontratës.**

Neni 6: Siguracioni

- 6.1 Nga data e hyrjes deri në Afatin e Mbarimit kontraktori duhet të ketë siguracion që mbulon deri në shumën prej:
 - a. Për dëmtime ose humbje të Punëve dhe Materialeve: **100% e vlerës së Kontratës**
 - b. Për dëmtime ose humbje të paisjeve: **1,000,000 Lekë**
 - c. Për dëmtime ose humbje të pasurisë përveç Punëve, Materialeve dhe Pajisjeve: **1,000,000 Lekë**
 - d. Për dëmtim personal ose vdekje të personave në kantier: **500,000 Lekë**



**Neni 7:
Inspektimet dhe Testimet**

7.1 Inspektimet dhe testimet para vërtetimit të mbarimit të Punëve do të përfshijnë: _____

Neni 8:

Lloji i Kontratës

8.1 Kjo kontratë do të çmohet si një: Kontratë me Çmim Njësie të bazuar në çmimet e njesise të shprehura në Preventivin në Njësi.

**Neni 9:
Grafiku i Pagesës**

9.1 Pagesa duhet bërë sipas grafikut të mëposhtëm:

a. sipas situacioneve periodike të miratuara nga mbikqyrësi i punimeve, tek të cilat nuk likujdohet 5 % e vlerës totale të situacioneve si garanci e defekteve në ndërtim pas kolaudimit të punimeve.

b. Garancia e defekteve në ndërtim do të jetë 5 % e vlerës totale të kontraktuar (përfshi TVSH) dhe zgjat 2 vjet pas datës së kolaudimit përfundimtar.

9.2 Pagesa për Punët duhet bërë brenda 28 ditëve nga data që kontraktori paraqet një dokument që deklaron se objektivi për pagesën është arritur subjekt ky i konfirmimit të dokumentit nga drejtuesi i projektit.

9.3 Monedha e pagesës do të jetë Lek.

**Neni 10:
Pagesa Paraprake**

10.1 Kontraktori nuk do të marrë pagesë paraprake.

11.1 Kushtet e veçanta të mëposhme do të zbatohen për kryerjen e pagesës së Sherbimeve të Lidhura

**Neni 11:
Zbritja e garancisë së kontratës**

11.1 Nëse parashikohet zbritje periodike të garancisë së kontratës ajo kryhet si më poshte

Nëse nuk plotësohet, garancia mbetet e pandryshuar.



II. DISPOZITA TE FUNDIT

1. Kjo kontratë hartohet në 2 kopje, siglohet në çdo faqe, firmoset dhe vulozet në faqen e fundit nga të dy palët.

2. Kjo Kontratë përbehet nga 5 Anekse

- a) Aneksi 1 – Specifikimet teknike
- b) Aneksi 2 – Preventivat
- c) Aneksi 3 – Grafiku i punimeve
- d) Aneksi 4 – Sigurimi i kontratës
- e) Aneksi 5 – Projekti



Specifikimet Teknike



Projekti “Gjelbërimi i Parkut të Liqenit të Tiranës (Parku i Ri)”

Specifikime standarde

Parathenie

Ky dokument përmban specifikimet standarte për projektin “Gjelbërimi i Parkut të Liqenit të Tiranës (Parku i Ri)”.

Ekivalenca e standarteve dhe kodeve

Kudo që në këtë kontratë i është bërë referencë standarteve dhe kodeve specifike që duhet të plotësohen nga mallrat dhe materialet, dhe nga puna e kryer dhe e kontrolluar, do të zbatohen dispozitat e edicionit aktual të fundit ose rishikimi i kodeve dhe standarteve perkatese në fuqi, derisa sa të thuhet shprehimisht ndryshe në kontratë. Aty ku këto kode janë kombëtare ose lidhen me një rajon apo shtet të vecantë, standarte të tjera autoritare që sigurojnë një cilësi thelbesisht të njëjtte apo më të lartë sesa standartet dhe kodet e specifikuar do të pranohen me njoftim paraprak me shkrim dhe me rishikimin paraprak të menaxherit të projektit. Ndryshimet mes standarteve të specifikuar dhe standarteve alternative të propozuara do të përshkruhen plotësisht me shkrim nga kontraktuesi dhe do të paraqiten menaxherit të projektit të pakten 28 ditë para datës kur kontraktuesi do miratimin e menaxherit të projektit. Në rastin kur menaxheri i projektit përcakton se këto devijime të supozuara nuk sigurojnë cilësi thelbesisht të cilësise së njëjtte apo më të lartë, kontraktuesi do të përputhet me standartet e specifikuar në dokumenta.

Në çdo rast që kontraktori dëshiron ndonjë specifikim alternative të merret në konsideratë, çdo shpenzim për perkthim dhe prezantim do të kryhet nga kontraktori.



Tabela e permbajtjes

Projekti "Gjelbërimi.....	1
i Parkut të Liqenit të Tiranës (Parku i Ri)	1
Specifikime standarde	1
1. Kërkesa te pergjithshme.....	4
Parathenie 4	
Vendndodhja dhe hapësira e vendit te punimeve.....	4
Objekti:" Gjelbërimi i Parkut të Liqenit të Tiranës (Parku i Ri).	4
Objekti ndodhet ne Parkun e Madh te Tiranës, ne pjesen juglindore te liqenit Artificial, ne kufi me rrugen nacionale.....	4
Specifikimet standarde	4
Perkufizimet 5	
Mjeshteria dhe kontrolli i cilesise	6
Organizimi i punes dhe ruajtja e etapave	6
Materialet dhe artikujt e prodhuar	7
Njoftim I punimeve	7
Punimet e perkohshme	7
Informacioni i dhene nga punedhenesi.....	7
Kërkesat e pergjithshme.....	8
Mbrotjta e sherbimeve komunale ekzistuese.....	9
Devijimi I sherbimeve komunale	10
Koordinimi me qeverine dhe nepunesit e policise	11
Dispozita (pergatitja) e tokes.....	11
Moti I pafavorshem	11
Transporti I punonjesve.....	12
Marrja ne dorezim e seksioneve ose pjeseve te punes	12
Njoftimet, tabelat dhe njoftimet ne gazete (reklammat).....	12
Automjetet per menaxherin e projektit.....	12
Masat dhe pagesa.....	12
PROGRAMI I KONTRAKTORIT.....	12
Pershkrimi 12	
Te pergjithshme.....	13
Paraqitja e programit	13
Formulimi i metodes	14
Formati 14	
Miratimi 14	
Pergatitja e programeve.....	15
Hollësitet e Programit.....	16
Oraret 17	
Llogaritja e rrjedhjes së parasë.....	17
Kontrolli dhe perditesimi i programeve	18
Regjistrimet 19	
Matjet dhe Pagesa.....	20
SIGURIA	21
Përshkrimi 21	
Përputhja me Legjislacionin.....	21

Njoftimet për Aksidentet	21
KONTROLLI I CILESISE.....	22
Pershkrimi 22	
Organizimi i Kontrollit të Cilësisë së Kontraktuesve.....	22
Menaxheri i Kontrollit të Cilësisë. (KC).....	22
Dokumentacioni KC.....	23
Inspektimet 23	
1.1.1 Kujdesi per bimet	23
1.1.2 Cilesia e mbjelles.....	23
1.1.3 Inspektimi në terren.....	23
1.1.4 Inspektimet jashtë terrenit	23
1.1.5 Inspektimi final.....	24
1.1.6 Njoftimi për mos përfundim.....	24
1.1.7 Matja dhe Pagesa.....	24
MENAXHIMI MJEDISOR	24
Pershkrimi 24	
Ngjeshje te panevojshme te dheut/terrenit	25
Ndotjet e kanaleve ujore.....	25
Gjuetia etj. 25	
Aksesi ne prona	25
Takimet publike.....	26
Punonjesi i sigurise dhe shendetit mjedisor	26
Shërbime Kulturele.....	26
SPECIFIKIME TEKNIKE	26
Kujdesi mbi siperfaqen, druret dhe shkurret	29
Masat dhe pagesa	31



1. KERKESA TE PERGJITHSHME

Parathenie

Kjo kontrate do te administrohet ne perputhje me ligjet e republikes se Shqiperise dhe keto specifikime sikurse detajohen me poshte. Referencat e bera tek Specifikimet mund te ndryshojne pak ne fjale nga ato te kushteve te kontrates. Ne cdo rast, dispozitat e kushteve te kontrates do te predominojne. Cdo dykuptimesi qe do te rezultoje ne konflikt kuptimi do ti drejtohet menaxherit te projektit per qartesim.

Ne veçanti, cdo reference tek "Periudha e mirembajtjes" ose "Periudha e zakonshme e mirembajtjes" do te lexohet si periudha qe vijon pas marrjes ne dorezim te projektit nga punedhenesi me leshimin e Vertetimit te Perfundimit te Punimeve gjate se ciles kontraktuesi mbetet prgjegjes per mirembajtjen e zakonshme te teresise se punimeve. Kjo periudhe do te filloje ne te njejten kohe me periudhen e pergjegjesise se defekteve do te jete ne konkurrim me te per 12 muajt e pare.

Pershkrimi i punimeve

Punimet qe perbejne kontratat per **Gjelibërimi i Parkut të Liqenit të Tiranës (Parku i Ri)** do te perfshijne disa ose te gjitha si me poshte:

Piketimi i vendeve ku do të kryhen mbjelljet

Hapja e gropave në përmasat sipas llojit dhe madhësisë së fidaneve.

Procesi i mbjelljes së fidanëve dhe shkurreve, si dhe barit, dhe shërbimet kulturele.

1.1 Vendndodhja dhe hapësira e vendit te punimeve

OBJEKTI: " GJELBËRIMI I PARKUT TË LIQENIT TË TIRANËS (PARKU I RI).

Objekti ndodhet ne Parkun e Madh te Tiranes, ne pjesen juglindore te liqenit Artificial, ne kufi me rrugen nacionale.

SPECIFIKIMET STANDARDE

Specifikimet e mesiperme nderkombetare jane perfshire ne kontrate sebashku me pika te tjera dhe specifikime ne perdorim te rregullt. Sebashku me kerkesat tjera te ketij dokumenti, ata perbejne "Specifikimet Standarte" per qellimet e ketij projekti.

Njesite

Ne pergjithsi, dokumentat e kontrates dhe specifikimet teknike jane hartuar duke perdorur sistemin metric nderkombeter (SI) te njesive. Aty ku standartet nderkombetare apo materialet tjera te referuara nuk jane shkruar duke perdorur metriken, njesite ekuivalenet

imperiale apo vlerat mund te perdoren me aprovimin e menaxherit te projektit.

Ne kete specifikim perdoren shkurtime e meposhtme:

Njesite	Shkurtime
Milimeter	mm
Meter (linear, katror, kub)	m, m ² , m ³
Numer	secili
Diameter	dia
Ore	hr
Litra	L
Ton	t
Kv	Kuintal
Ha	Hektare

Perkufizimet

Derisa te mos kete mosperputhje me kontekstin, ne keto specifikime, termat-fjalet-ose shprehjet e meposhtme do te kene kuptimin qe u eshte dhene atyre si me poshte:

Termt

Grope mbjellje

Gropa e mbjelljes i referohet gropes qe hapet ne toke per te mbjelle bimen.

Mbulesa vegetative

Mbulesa vegetative eshte bashkesia e llojeve mbi toke dhe mbulesa qe ato krijojne, pa specifikim te ndarjes taksonomike, formave te jetes, struktures, hapesires apo specifika te tjera botanike ose gjeografike.

Fidan

Fidani eshte nje peme e re.

Lloj

Lloji perkufizohet si grupimi me i madh i organizmave qe jane te gjendje te shumohen e te japin pasardhes pjellore.

Lloj autokton

Lloje qe jane formuar apo kane origjinin ne vendin ku jetojne.

Utilitetet

Kablo, tuba dhe struktura te tjera qe sherbejne per sherbimet e elektricitetit, telefonise



dhe telegrafise, ujin, kanalizimet, etj.

Mjeshteria dhe kontrolli i cilesise

Pergjegjesia i takon kontraktuesit per te furnizuar materiale dhe per te prodhuar pune qe perputhet ne cilesi dhe sakte si detajesh me te gjitha kerkesat e specifikimeve dhe skicat, dhe kontraktuesi – me shpenzimet e tij- do te ngreje nje sistem kontrolli te cilesise si dhe te siguroje specialiste me experience, pergjegjes, mbikqyres, teknike materiali, teknike te tjere dhe staf tjetere teknik, sebashku me te gjitha transportin, mjetet dhe pajisjet, per te siguruar supervizim te sakte dhe kontroll pozitiv te punimeve ne cdo kohe.

Kurdo qe kontraktuesit i kerkohe t'i paraqese menaxherit te projektit propozime, programe, detaje, skica, llogaritje, informacion, literature, materiale, raporte dhe vertetime, menaxheri I projektit do ta marre parasysht cdo paraqitje, dhe nese duhet, do t'i pergjigjet kontraktuesit ne perputhje me dispozitatat perkatese te kushteve te kontrates. Cdo paraqitje do te behet ne datat e rena dakord me menaxherin e projektit duke patur parasysht programin e aprovuar dhe nevojten per ti dhene vetes kohen e duhur per te shikuar cdo paraqitje.

Llogaritjet dhe informacioni teknik do te jene ne njesi ne perputhje me sistemin metrik derisa te bihet dakord ndryshe nga menaxheri i projektit.

Te gjitha skicat do te perfshijne titullin e kontrates ne fund te skices ndjekur nga titulli I skices ne fjale. Te gjitha skicat do te kene shkallet e duhura te shenuara mbi to dhe do te kene daten. Te gjitha amendimet vijuese tek skicat do te jene te shenuara dhe me date ne menyre te ngjashme.

Aprovimi i menaxherit te projektit nuk do ta liroje kontraktuesin nga pergjegjesite e tij sipas kontrates.

Organizimi i punes dhe ruajtja e etapave

Pergjate periudhes se punimeve, kontraktuesi eshte pergjegjes per ruajtjen e te gjitha etapave, monumenteve te vezhgimit, per organizimin e shenjave dhe te tilla. Gjithashtu, ai duhet te perputhet me te gjitha dispozitatat ligjore ne lidhje me vezhgimin dhe organizimin e puneve.

Kontraktuesi do t'i paraqese menaxherit te projektit metoden e organizimit qe ai propozon te perdore. Per tu siguruar te gjitha dyshimin qe elementet komplekse te mbjelljes jane vendosur sic duhet, kontraktuesi do te kontrolloje te gjitha organizimin me ane te nje metode te dyte. Menaxheri I projektit ne cdo kohe mund t'i kerkoje kontraktuesit te paraqese prove qe organizimi I tij eshte kontrolluar ne menyre te kenaqeshme.

Asnje pagese e vecante nuk do te behet per koston e perputhjes me kerkesat e kesaj pike dhe kontraktuesi mendohet te kete mbuluar koston per plotesimin e ketyre kerkesave ne vlerat e tij per punimet.

Materialet dhe artikujt e prodhuar

Perpara se te behet ndonje porosi per materiale dhe sende te prodhuara per t'u futur tek punimet, kontraktuesi do t'i paraqese menaxherit te projektit emrat e firmave nga te cilat propozohet te merren keto materiale dhe artikuj te prodhuar. Per secilin furnizues detajet do te perfshijne nje pershkrim te materialeve dhe artikujve qe do te furnizohen, origjina e tyre, specifikimi i prodhuesit e te tjera kerkesa te specifikuara ne dokumentet e tenderit, si dhe certifikatat e origjines.

Njoftim i punimeve

Asnje veprim nuk do te kryhet pa njoftim te plote te dhene per menaxherin e projektit nga kontraktuesi. Kjo do te jete mjaftueshem ne advance te kohes se planifikuar te veprimit sa per ti mundesuar menaxherit te projektit te beje ndonje rregullim te nevojshem per ispektim dhe kontroll. Per cdo faze e punimeve qe do te kontrollohet, do te bihet dakord me menaxherin e projektit.

Kontraktuesi do ti jape menaxherit te projektit jo me pak se nje dite te plote pune para – njoftimin me shkrim per qellimin e tij per te vendosur ose dhene nivelet e ndonje/cdo pjese te punimeve ne menyre qe te behen rregullimet per kontrollin.

Punimet e perkohshme

Per te gjitha punimet e perkohshme, kontraktuesi do ti paraqese menaxherit te projektit skicat qe tregojne rregullimin/sistemimin e pergjithsem te punimeve te perkohshme (me diagrama dhe pershkrime qe tregojne se si propozohet qe te ata te zbatohen) dhe si pershtaten ata ne programin e pergjithshem per punimet permanente.

Teresia e punimeve te perkohshme dhe pajisjet per tu perdorur, do te jene pergjegjesi e kontraktuesit ne lidhje me funksionin e tyre, mjaftueshmerine, sigurine, mirembajtjen dhe heqjen me perfundimin e kontrates. Ekzaminimi nga menaxheri I projektit i propozimeve te punimeve te perkohshme te kontraktuesit apo nenkontraktuesit te tij apo I ndonje projekti apo skice qe lidhet me te, nuk do ta perjashtoje kontraktuesin nga ndonje pergjegjesi/detyrim I vendosur mbi te sipas kontrates.

Nuk do te behet pagese e vecante per koston e perputhjes me kerkesat e kesaj pike dhe kontraktuesi mendohet te kete mbuluar koston per plotesimin e ketyre kerkesave ne vlerat e tij per punimet.

Informacioni i dhene nga punedhenesi

Çdo informacion qe permbahet ne keto dokumenta kontrate ose I dhene vecmas, ofrohet ne mirebesim por ne rrethana qe I perkasin llojit te informacionit te dhene, nuk mund te jepet garanci qe informacioni eshte padyshim I sakte ose perfaqesues ne kushtet e vendit te punimeve.



Kjo aplikohet ne menyre te vecante tek te gjitha testimet e terrenit, harta/programe, raportet dhe materialet e sondazheve, dhe informacion I ngjashem, saktesia e te cilit eshte padyshim subjekt I kufizimeve, modeleve, ndryshimit natyror te materialit apo formacioneve qe jane investiguar dhe mases se sigurise me te cilen mund te arrihen konkluzione nga cdo investigim I bere.

Punedhenesi nuk do te pranoje asnje pergjegjesi per saktesine e informacionit te siguruar per ndonje demtim qe mund te rezultoje, qofte direkte apo si pasoje vijuese qe do te shfaqet gjate kohes se kontrates, qe informacioni I dhene I pasakte ose jo perfaqesues. Çdo mbeshtetje e vendosur nga kontraktuesi ne kete informacion do te jete ne rrezik te vete atij.

KERKESAT E PERGJITHSHME

Do te zbatohen kerkesat e pergjithshme te meposhtme:

1. kur puna e nates eshte autorizuar nga menaxheri I projektit, kontraktuesi do te furnizojë me ndicimin e perkohshem te duhur dhe do te siguroje e te instaloje ndonjee ndricim shtese qe mund te kerkoje menaxheri I projektit ne menyre qe te supervizohen punimet dhe te kryhen kontrolltet dhe ekzaminimet.
2. materialet e sjella ne kete vend punimesh (duke perfshire cdo material qe duhet te jete I disponueshem ose I furnizuar nga punedhenesi) do te perdoret vetem per zbatimin e punimeve.
3. Kontraktuesi do te siguroje qe i eshte dhene akses te gjithe pronave publike dhe private afer me vendin e punimeve per kohezgjatjen e kontrates.
4. Kontraktuesi do te marre te gjitha masat e nevojshme ne lidhje me:
 - Cdo kanal kullimi apo vije uji per te parandaluar balten, permytjen, erozionin e shtreterve dhe brigjeve dhe ndotjen e ujit qe mund te ndikojë ne menyre te ndersjellte cilesine e paraqitjes ose mund te shkatoje demtim tek njerezit, kafshet apo jeta bimore.
 - Burimet ujore nentokesore (duke perfshire ujin qe i dihet venburimi) per te parandaluar cdo interference me pajisjen ose shkeputjen nga burimet dhe do te siguroje qe ne asnje menyre veprimet e tij nuk ndotin ose nuk ndikojne ndersjelltas cilesine e tij.
5. Kontraktuesi do te siguroje, te mirembaje e te heqë, me perfundimin e punimeve, gardhin e duhur rreth pjeseve te vendit te projektit. Kjo do te permbushet pa ulur ne asnje menyre detyrimet e tij per mirembajtjen e aksesit te lire nga punedhenesi, menaxheri I projektit dhe/ose kontraktues te tjere apo persona te tjere qe kane te drejte per kete akses.

6. Kontraktuesi do te jete pergjegjes per tu njohur me dhe per vezhgimin e te gjitha dekreteve shteterore, urdheresave ose rregulloreve qe perfshijne ato qe lidhen me taksat e trajnimit apo me te tjera taksa, rregulloren e shendetit dhe sigurise, ruajtjen mjedisore dhe taksimin e te punesuarve.

Mbrojtja e sherbimeve komunale ekzistuese

Kontraktuesi duhet te dije pozicionin e te gjitha sherbimeve ekzistuese si kanalet e ujerave te zeza, kullimet e ujerave siperfaqesore, kabllot per elektricitetin dhe telefonin, telefonin dhe shtyllat e ndricimit, tubacionet kryesore te ujrave etj para se te filloje ndonje geremim apo punim tjeter qe mund te preke sherbimet ekzistuese.

Skicat e kontrates tregojne vendin e sherbimeve komunale ekzistuese. Informacioni i dhene ne keto skica tregon vetem vendndodhjen e perafert te tyre. Kontraktuesi sebashku me nje perfaqesues te agjensive te sherbimeve komunale individuale do te verifikoje ekzistencen dhe vendndodhjet e sakta te te gjithe sherbimeve komunale publike te prekura nga punimet e perkohshme apo te gjithmonshme duke perfshire por pa kufizim:

- Tubacionet kryesore te ujit, lidhjet e sherbimit dhe dhomezat e valvules.
- Kabllot mbitokesore me voltazh te mesem dhe linjat e shtylles qe lidhen me keto.
- Kabllot nentokesore me voltazh te mesem.
- Kabllot mbitokesore me voltazh te ulet dhe linjat e shtylles lidhur me keto.
- Nenstacionet dhe kapanxhat elektrike.
- Kabllot telefonike mbitokesore dhe linjat e shtylles lidhur me keto.
- Kabllot telefonike nentokesore.
- Kutite telefonike dhe kutite e komutatorit.
- Pajisje te tjera te perziera sic drejtohet nga menaxheri i projektit.

Kontraktuesi do te mbetet pergjegjes per cdo demtim te punimeve ekzistuese apo sherbimeve dhe do te demshperbleje punedhenesin kunderejt cdo ankese lidhur me kete (duke perfshire edhe demtimet pasuese). Kontraktuesi do te jete pergjegjes per ricaktimin e cdo sherbimi te prekur ne kete menyre.

Ne te gjitha rastet ku ekspozohen keto punime apo sherbime, ata do te dalin ne treg sic duhet, te perkrahura ose perndryshe te mbrojtura. Kujdes i vecante duhet te ushtrohet ne germimin, rimbushjen dhe ne berjen kompakte te materialeve afer tubacioneve kryesore, kabllove etj dhe per fitone elemente si metrata ujore, kutite e rubinetave etj. Kujdesi i Kontraktuesit kushtohet rregullores qe eshte ne fuqi ne shqiperi ne lidhje me



boshlleqet/hapesirat e sigurise se punimeve nga kabllot qe kane voltazhe te ndryshme per veprime qe do te kryhen afer linjave mbitokesore te energjise.

Pavaresisht nga kerkesat e mesiperme dhe pa pakesuar pergjegjesine e kontraktuesit, kontraktuesi do te informoje menaxherin e projektit menjehere nese ekspozohet, vendoset apo demtohet ndonje punim apo sherbim ekzistues. Te gjitha punimet qe duhen te kryhen per te korigjuar ndonje demtim te shkaktuar tek sherbimet komunale do te behen sipas pelqimit te agjensise se pronarit apo menaxherit te projektit dhe me shpenzimet e kontraktuesit.

Te gjitha kostot te cilat mund te shkaktohen nga kontraktuesi si rezultat i programimit dhe koordinimit te punes per te mundesuar ndonje ndryshim te sherbimeve qe do te kryhen dhe kostoja e cdo paralajmerimi te sigurise I cili mendohet si I nevojshem si pasoje e afersise se punimeve tek fuqia apo linjat e sherbimeve komunale do te jene me sherbimet e kontraktuesit.

Asnje pagese e vecante nuk do te behet per koston e perputhjes me kerkesat e kesaj pike ne lidhje me sherbimet komunale te cilat nuk do te devijohen ne menyre te perhershme, te hiqen apo te braktisen si pjese e punimeve dhe kontraktuesi mendohet te kete mbuluar koston e plote per plotsimin e te gjitha kerkesave te perkohshme me vlerat/shumat e tij per punimet.

Devijimi i sherbimeve komunale

Kontraktuesi do te jete pergjegjes per rregullimin/sistemimin, ne kordinim me autoritetin e duhur, sapo te njihet kerkesa per levizjen apo ndryshimin e sherbimeve qofte per punime te perkohshme apo te perhershme. Keto mund te perfshijne energjine, linjat telefonike, tubacione kryesore te ujit, gjirize dhe kanalle kulluese siperfaqesore te ujit. Sistemimet per ndonje zhvendosje apo ndryshim do te jene subjekt I aprovimit te pronarit te agjensise se pronarit dhe menaxherit te projektit. Kontraktuesi do te lejoje kohen e duhur ne program per njoftimin dhe ekzekutimin e punimeve te sherbimeve komunale sic eshte rene dakord me autoritetin e duhur.

Aty ku puna e autorizuar do te kryhet nga vete forca e punes se agjensise, kontraktuesi do te koordinoje dhe lehtesoje punimet.

Ne rastin kur furnizimi me uje pritet kur levizet apo ndryshohet nje tubacion kryesor I ujit, atehere kontraktuesit do ti kerkohej te furnizoje me uje te pijshem per ndonje banor te prekur nga te tilla punime.

Pagesa per marrjen me sherbime komunale ku keto sherbime komunale kerkojne rivendosje permanente do te behet me vlerat ne faturat e sasive dhe ato vlera do te perfshijne te gjitha koston e zbatimit te punimeve te kerkuara. Aty ku diversioni apo rivendosja jane te perkohshme per te lejuar kontraktuesin te zbatoje punimet por nuk kerkohej rivendosje permanente, kontraktuesi mendohet ti kete mbuluar koston e plota per plotesimin e kerkesave te perkohshme ne vlerat e tij per punimet ne perputhje me paragrafin paraprires.

Kontraktuesit i kujtohet se shërbimet komunale të treguara tek skicat do të konsiderohen si tregues të shërbimeve komunale në çdo vend dhe se mund të ketë të tjera presente që nuk tregohen tek skicat. Është përgjegjësi e kontraktuesit të konstatojë shtrirjen e plote të shërbimeve komunale në çdo vend punimi dhe të japë nga shumat e tij për punimet për kostot e berjes së tyre.

Koordinimi me qeverinë dhe nepunësit e policisë

1.2

Kontraktuesi do të konsultohet me nepunë të policisë dhe qeverisë në fushën që i përket kërkesave të tyre për kontrollin e trafikut dhe çështjeve tjera. Kjo mund të çojë tek dhënia e asistencës dhe masës së lehtësirave që mund të kërkojnë nga këta nepunë për zbatimin e detyrave të tyre në lidhje me punimet.

Asnjë pagesë e vecante nuk do të bëhet për koston e përputhjes me kërkesat e kësaj pike dhe kontraktuesi mendohet të ketë mbuluar koston e plote për plotsimin e të gjitha kërkesave të perkohshme me vlerat/shumat e tij për punimet.

Dispozita (përgatitja) e tokës

1.3

Ndërmarrësi do të verë në dispozicion të kontraktuesit, pa pagesë, token publike në të cilën do të kryhen punimet dhe/ose siç tregohet tek skicat dhe specifikimet. Toka shtese që mund të kërkojë kontraktuesi për qëllimet e punimeve, etj, do të jenë përgjegjësi e kontraktuesit për tu vendosur dhe asnjë pagesë apo rimbursim të kësaj toke nuk do të bëhen nga ndërmarrësi.

Moti i pafavorshëm

1.4

Kontraktuesi do të pranojë si të vertete të gjithë risqet e vonësive në perfundimin e punimeve që mund të shkaktohen nga moti, duke përfshirë (por pa u kufizuar nga):

- Renie shiu me të madhe se ajo e pritur që ndalon, pengon ose vonon punimet;
- Periudha temperaturash me të ulëta apo me të larta sesa temperaturat e pritura që shkaktojnë një ngadalesim në veprimet;
- Ererat jashtëzakonisht të forta dhe ndonjë drejtim të parashikueshëm erë që shkakton ndërprerje të punimeve, demtim të pajisjeve, materialeve dhe mjeteve/godinave si dhe humbje kohe si pasoje e riparimeve ose zëvendësimeve të punimeve dhe pajisjes.



Transporti i punonjesve

1.5

Kontraktuesi do te perfshije ne shumet e tij, te gjitha kostot qe lidhen me transportin e stafit dhe punonjesve tek dhe nga pjese te ndryshme te punimeve. Kjo mendohet te perfshije cdo kosto qe mund te dale ne sigurimin, rekrutimin dhe pozicionimin e anctareve te forces se punes per punimet dhe te gjitha shpenzimet qe lidhen me njetet e jeteses/ekzistencen.

Marrja ne dorezim e seksioneve ose pjeseve te punes

1.6

Punimet nuk do te merren ne dorezim ne seksione ose ne pjese.

Njoftimet, tabelat dhe njoftimet ne gazete (reklammat)

1.7

Kontraktuesi nuk do te montoje ndonje shenje, njoftim apo njoftim ne gazete (reklame) tek ose gjate punimeve ose ne vendin e punimeve pa miratim paraprak te menaxherit te projektit.

Tabelat do te montohen tek vendet e zgjedhura nga menaxheri I projektit brenda nje muaji qe nga data e fillimit te kontrates dhe te mbahen ne menyte te rregullit deri ne heqjen e tyre. Kontraktuesi do te heqe tabelat vetem ne fund te Periudhes se Pergjegjesise se Defekteve.

Automjetet per menaxherin e projektit

1.8

Kontraktuesit nuk i kerkohet te siguroje mjete transporti per perdorim te menaxherit te projektit apo stafit te tij derisa kjo te specifikohet tek specifikimet e veçanta.

Masat dhe pagesa

1.9

Nuk do te behet pagese vecan per punen e specifikuar ne kete paragraph te specifikimit pervoc se ku eshte specifikuar ne faturen e sasive dhe kostoja qe nuk specifikohet keshtu do te mendohet e perfshire ne vlerat per punimet.

PROGRAMI I KONTRAKTORIT

Pershkrimi

1.10

Ne perputhje me kerkesat, kontraktuesi do te siguroje nje program dhe nje metode per zbatimin e punimeve. Ky paragraf I specifikimit pershkruan kerkesat dhe procedurat per pergatitjen dhe paraqitjen e programit paraprak dhe programin vijues te detajuar si dhe

gjendjen treguese se bashku me kërkesat që I perkasin perditimit dhe rishikimit të tij.

Te pergjithshme

1.11

Programi i kontraktuesit do të perdoret nga kontraktuesi për të planifikuar dhe ekzekutuar punimet. Gjithashtu, programi do të perdoret nga menaxheri i projektit për të monitoruar punimet dhe do të jetë baza për cdo caktim (llogaritje) të zgjatjes së kohës dhe efekti i shtyrjes për mbarevajtjen e punimeve. Ai mund të perdoret si një faktor duke marrë parasysh cdo aplikim për një ndryshim si pasoje e rritjes së volumin e punës.

Programi do të prodhohet/behet nga kontraktuesi në fazat e mëposhtme:

- Programi fillestar. Një program fillestar për 3 muajt e parë të punimeve.
- Programi I pranuar. Një program (që përfshin programin fillestar) për totalitetin e punimeve, të cilët do të paraqiten menaxherit të projektit për informacionin e tij. Nëse menaxheri i projektit nuk bie dakord me të sepse ai nuk përputhet me kontratën, ky program do të rishikohet dhe të riparohet.
- Programi I perditimit. Programi i pranuar do të perditohet me progres aktual dhe të ruajtur të pakten me një bazë më të mirë për qëllime regjistrimi. Kontraktuesi mund të paraqesë për pranim nga menaxheri i projektit rishikime të tjera tek programet e pranuar ose të perditimit.

Të gjitha programet e paraqitura nga kontraktuesi duhet të reflektojnë datat kyçe të treguara në dokumentat e kontratës sic tregohen tek programi shembull bashkëngjitur atyre dokumentave.

Paraqitja e programit

1.12

Minutazhi

Brenda 2 javëve të dhënies së kontratës, kontraktuesi duhet të paraqesë menaxherit të projektit për informacion të tij (të dhëna të tij) një program fillestar që tregon, në detaje, rendin në të cilin kontraktuesi propozon të kryejë punimet e përsëritura në 3 muajt e parë që pas dhënies së kontratës dhe në skicë si ka ndërmend ai të përfundojë punimet. Programi fillestar lidhet me datat e përfundimit të kontratës dhe me ndonjë tjetër moment, dhe/ose me kontrollin/përbajtjet e paraqitura në kontratë.

Brenda 28 ditëve të dates efektive, kontraktuesi do të paraqesë menaxherit të projektit për rishikim të tij dhe pranim një program të të gjithë kontratës (duke përfshirë programin fillestar) që tregon në detaje rendin e procedurës në të cilin kontraktuesi propozon të zbatohet punimet. Ky program behet programi I pranuar me pranimin nga ana e menaxherit të projektit. Programi I pranuar do të lidhet me datat e përfundimit të kontratës dhe me ndonjë tjetër moment, dhe /ose me kontrollin/përbajtjet e paraqitura në kontratë. Prandaj, nëse mbarevajtja aktuale nuk përputhet me programin e pranuar,



menaxheri i projektit per aprovim/pranim ka te drejte ti kerkoje kontraktuesit qe ti paraqese menaxherit te projektit per pranim nje program te rishikuar qe tergon rendin e procedures dhe periudhat e nevojshme per te siguruar plotesimin e punimeve ne datat e perfundimit te kontrates (ne daten qe specifikohet si data perfundimi te punimeve ne kontrate.

Formulimi i metodës

1.13

Ne te njejten kohe qe kontraktuesi paraqet programin, kontraktuesi duhet t'i paraqese menaxherit te projektit per pranim nje perskrim te pergjithshem te sistemimeve dhe metodave qe kontraktuesi propozon ti adaptoje per zbatimin e punimeve ('Formulimi I metodës'). Formulimi duhet ti referohet terthorazi aktiviteteve ne program.

Kontraktuesi duhet ti paraqese menaxherit te projektit informacion te mjaftueshem qe mund te konsiderohet i nevojshme me arsye nga ana e menaxherit te projektit per te interpretuar, vleresuar dhe dhene pranim formulimit te metodës.

Kurdo qe te kerkohet nga menaxheri I projektit, kontraktuesi duhet ti siguroje atij per informacion vecori me te detajuara te formulimit te metodës se kontraktuesit.

Nese kontraktuesi do te nderroje nje formulim metode ose ne vijim menaxheri I projektit do ta quaje te arsyeshem e te nevojshme kete ndryshim te formulimit te metodës te ciles I eshte dhene aprovim me perpara, atehere kontraktuesi duhet te paraqese nje formulim metode te rishikuar tek menaxheri I projektit per pranimin e tij.

Pranimi/aprovimi i menaxherit te projektit per formulimin e metodës se kontraktuesit nuk e ben kete formulim metode nje dokument te kontrates, ose mandat qe punimet do te zbatohen ne menyre strikte ne perputhje me formulimin e metodës. Kontraktuesi, ne cdo kohe, mbetet pergjegjes per zbatimin e punimeve ne perputhje me kerkesat e kontrates.

Formati

1.14

Kontraktuesi do të furnizojë Menaxherin e Projektit me një kopje elektronike të çdo programi, bahkangjitur me një grafik të printuar, ose raport tabelor në formatin e paramiruar. Të gjithë programet duhen të përgatiten dhe të paraqiten duke përdorur softuerin e miratuar të projektit të planifikimit. Softueri do të jetë i aftë për prodhimin e programeve dhe informacionit që përputhet me kërkesat e kësaj klauzole dhe do të jetë në një format që mund të lexohet nga softueri komercialisht i aftë për planifikim. Menaxheri i Projektit dhe Kontraktuesi duhet të përdorin të njëjtin softuer të projektit të planifikimit. Kontraktuesit i kërkohet të sigurojë një kopje të licensuar të softuerit që përdor për qëllimet e planifikimit për përdorim të Menaxherit të Projektit.

Miratimi

Brenda 10 ditëve pune të Kontraktuesit në pranimin e programit komplet me të gjithë

informacionin e kërkuar nga kjo klauzolë për Menaxherin e Projektit për miratim, Menaxheri i Projektit do të pranojë programin ose do të japë arsye për mospranimin e programit. Nëse jepen këto arsye, Kontraktuesi do të marrë përgjegjësinë e arsyeve dhe do ta riparaqesë programin brenda një periudhe kohre prej 10 ditë pune. Nëse Menaxheri i Projektit nuk e pranon apo e refuzon programin brenda 15 ditëve pune, Menaxheri i Projektit do të ketë menduar se ka pranuar programin ashtu si është paraqitur.

Me marrëveshje, Kontraktuesi dhe Menaxheri i Projektit mund të shpërndajnë printimet e formave të ndryshme të programit të Kontraktuesit, por në asnjë rrethanë nuk mund të japin me paraqitjen e kopjeve elektronike të kërkuara.

Pergatitja e programeve

1.15

Programi fillestar

Programi Fillestar do të tregojë tre muajt e parë të punës në të njëjtin nivel të detajeve ashtu si kërkohet për Programin e Pranuar të ekspozuar më poshtë, por vetëm nëse ai zbatohet për tre muajt e parë të Periudhës së Kontratës.

Programi Fillestar do të paraqitet gjithashtu si një program me diagramë për të paraqitur verpimet e hollësishme në periudhën e mbuluar nga diagrami i rrjetit, së bashku me veprimet kryesore dhe ngjarjet e rëndësishme të pjesës së mbetur të periudhës së Kontratës. Programi Fillestar do të paraqitet ose do të shoqërohet nga planet e referuara më poshtë.

Programi i Pranuar

Programi i paraqitur nga Kontraktuesi në përputhje me Seksionin 1-3 më sipër kthehet në Program i Pranuar me miratimin nga Menaxheri i Projektit. Programi i Pranuar do të formojë strategjinë bazë të Kontraktuesit për plotësimin e Punimeve brenda datës përfundimtare të kontratës.

Programi i pranuar do të përgatitet me detajet e mjaftueshme për të garantuar planifikimin, realizimin dhe monitorimin e përshtatshëm të punës. Veprimet duhet të renditen përgjithësisht në një kohëzgjatje jo më të madhe se 28 ditë kalendarike (aktivitetet tregëtare të veçanta me normë uniforme të progresit mund të përjashtohen).

Programi i Pranuar do të përfshijë të gjitha tolerimet e rreziqeve duke përfshirë këtu kohën për kushtet e motit (shi, erë). Kontraktuesi do të sigurojë një mbledhje të numrave të supozuar të ditëve me mot të pafavorshëm për çdo muaj për Menaxherin e Projektit me programin.

Menaxheri i Projektit ka të drejtën të japë pëlqimin e tij për një program që tregon punën e përfunduar më parë sesa data e përfundimit të kontratës nëse programi nuk konsiderohet nga Menaxheri i Projektit si i arritshëm.



Hollësitë e Programit

1.16

Detajet e Kërkuara

Për t'u pranuar, programi mund të jetë gjithashtu në drejtimin e Menaxherit të Projektit në një format grafiku të bashkangjitur, ose format rrjeti të paraprirë, duke përdorur teknikat e pranueshme nga Menaxheri i Projektit dhe do të demonstron sa i përdorshëm do të jetë:

- veprimtaritë dhe të gjitha paketat e punës duke përfshirë edhe ato të nën-kontraktuesëve apo furnitorëve kryesorë, sipërmarrësive të njohur, kontraktuesëve dhe furnizuesëve të punësuar në mënyrë direkte nga Punëdhënësi dhe të tjerët.
- Datat më të hershme dhe më të fundit të fillimit dhe të mbarimit të çdo aktiviteti në çdo paketë pune. Aktivitetet do të përmbledhin të gjithë aktivitetet kryesore dhe ndonjë nga aktivitetet ose kohëzgjatje e shpenzuar në llogari të aktivitetëve kryesore.
- Datat e hyrjes për secilën fazë ose seksion
- Datat e para ose të fundit të fillimit dhe mbarimit për secilën fazë ose seksion.
- Datat e ngjarjeve kyçe dhe më të rëndësishme
- Periudhat e pushimit
- Datat në të cilat projektet apo vizatimet e Kontraktuesit, nënkontraktuesit ose shpërndarësit do t'i paraqiten Menaxherit të Projektit për miratim dhe datat në të cilat miratimi i planifikimit do të kërkohet nga Kontraktori, në kohën e lejuar për paraqitësit, riparaqitësit dhe rishikuesit.
- Datat, nga të cilat modelet për t'u prodhuar nga Kontraktuesi do të tregohen për miratim nga Menaxheri i Projektit dhe datat nga të cilat miratimi i këtyre modeleve do të kërkohet nga Kontraktuesi, në kohën e lejuar për paraqitësit, riparaqitësit dhe rishikuesit.
- Periudhat e prokurimeve dhe datat e dorëzimit për artikujt kryesorë të të mirave materiale, impiantit dhe materialeve.

- Datat në të cilat puna do të jetë gati për t'u kontrolluar nga Menaxheri/Punëdhënësi i Projektit.
- Detajet dhe datat e disa informacioneve të kërkuara nga Punëdhënësi.
- Puna e përmbajtur në Shumat Paraprake të përcaktuara.
- Aktivitetet që paraqesin përbërjen e punës së pritshme të Shumave Paraprake të papërcaktuara, të plotësuara me lidhje logjike, por kohëzgjatje të vendosur në zero (vetëm në rastet e ndryshme të specifikuara)
- Periudhat e komisionimit
- Parashikimet për hedhjen në qarkullim, lejimet e kohës së rrezikut, procedurat e kontrollit të cilësisë, shëndetit dhe sigurisë

Oraret

1.17

Programi i Pranuar do të paraqitet gjithashtu si një orar që paraqet një analizë të rrjetit duke përfshirë:

Një orar të aktiviteteve të tabeluara në rend duke filluar nga data e fillimit dhe duke treguar çdo aktivitet:

- Numri i aktivitetit dhe përshkrimi shkurtimisht
- Numrat e aktivitetit që e paraprin dhe e ndjek
- Kohëzgjatjen
- Datën më të herët dhe më të vonë të fillimit dhe të mbarimit
- Hedhjet në qarkullim totale dhe falas

Një orar të drejtimeve dhe lëvizjeve me (nëse kërkohet nga Menaxheri i Projektit) arsyt për to. Drejtimet dhe lëvizjet e tepërta, lëvizjet negative ose aktivitetet e hapura/të mbetura pezull, përdorimi i datave fikse dhe aktiviteteve të tjera programimi të cilat mund të kenë efektin e krijimit të kritikalitetit fals ose ndalimit të programit duke reaguar në mënyrë dinamike për të ndryshuar, duhet të mënjanohet.

Një orar i të gjitha aktiviteteve të shtrira që përmbajnë qarkullim më të pakët, që do të thotë aktivitetet kritike.

Një orar që identifikon ditët e punës sipas javës, turnet e ditës së punës dhe pushimet. Aty ku përdoren kalendarë të shumtë, ky informacion do të sigurohet për secilin kalendar, shoqëruar nga një orar që tregon kalendarin e përdorshëm për secilin aktivitet.

Një orar që jep detajet e kërkesave të burimit të Kontraktuesit në kushtet e fuqisë puntore, përmasës së grupit, shitësave, normave të punës, artikujt pajisjet dhe materialet e gatshme dhe sasitë e punës së lejuar me një detaj të mjaftueshëm për të shpjeguar kohëzgjatjen e aktivitetit të Kontraktuesit. Aktivitetet të cilat mund të përshpejtohen nga përdorimi i orëve jashtë orarit, shtimi i turneve ose mënyrave të tjera, do të identifikohen dhe shpjegohen.

Një grafik i të gjitha aktiviteteve e siguruara nga dorëzimet dhe materiali, duke përfshirë kohën e dorëzimeve, ridorëzimeve, rishikimeve dhe kohën për fabrikimin dhe shpërndarjen e produkteve të prodhuara.

Një grafik do të japë vlerat monetare të secilit aktivitet për qëllimet e rrjedhjes së parasë. Shuma e vlerave monetare do të nxjerrin llogarinë e Kontratës. Grafiku do të japë gjithashtu artikujt e pagesës të përdorshme për vlerat monetare të aktivitetit.

Llogaritja e rrjedhjes së parasë

1.18

Brenda katër javëve nga vendimi i Kontratës, Kontraktuesi do të paraqesë tek Menaxheri



i Projektit për informacionin e tij, llogaritjen e rrjedhjes së parave, në periudha tremujore të të gjitha pagesave në të cilat Kontraktuesi konsiderohet se ka përgjendjesi sipas Kontratës.

Kontraktuesi do të paraqesë më pas llogaritë e rrjedhjes së parave të kontrolluara në intervalet tremujore bazuar në Programin e Përditësuar, nëse kërkohet nga Menaxheri i Projektit.

Kontrolli dhe përditësimi i programeve

1.19

Programi i Pranuar

Programi i Pranuar (ose, nëse Programi i Pranuar është përditësuar, Programi i Përditësuar) dhe Paraqitja e Metodës korrespondente nëse kërkohet nga Menaxheri i Projektit do të kontrollohet nga Kontraktuesi brenda 10 ditëve pune të Kontraktuesit duke ndryshuar metodat e tij dhe/ose sekuencat e punës ose nëse ndryshimet janë të shpeshta, të kontrolluara të paktën në çdo muaj. Programi do të rishikohet gjithashtu brenda 10 ditëve pune të grantit nga Menaxheri i Projektit me një përzgjatje të kohës, ose kurdo kur rrethanat konsiderohen nga Menaxheri i Projektit të dëmtojnë progresin e Punimeve. Çdo kontroll i programit do të paraqitet tek Menaxheri i Projektit për rishikimin dhe vlerësimin e tij. Sapo një program i kontrolluar të pranohet nga Menaxheri i Projektit, ai zëvendëson Programin e Pranuar apo të Përditësuar më parë.

Çdo program i kontrolluar i paraqitur për vlerësim do të paraqitet si i tillë, ose do të shoqërohet nga grafikë që i referohen ndarjes 1-9, së bashku me ndonjë ndryshim të Deklaratës së Metodës.

Programi i përditësuar

Programi i Pranuar do të përditësohet për progresin aktual të paktën një herë në muaj dhe përditësimet do të bëhen të veçuara në dokumenta elektronikë për qëllime regjistrimi. Përditësimet do të jenë për të gjithë aktivitetet kryesore dhe çdo aktivitet shtesë të kryer, ose kohëzgjatjen për shtim të aktiviteve kryesore. Progresi aktual do të regjistrohet me datat e fillimit dhe mbarimit aktual të aktivitetet, së bashku me përfundimin në përqindje dhe ose kohëzgjatjen e mbetur nga aktiviteve të papërfunduara të momentit. Çdo periudhë e pezullimit të një aktiviteti do të shënohet në Programin e Përditësuar. Secili Program i Përditësuar do të paraqitet tek Menaxheri i Projektit për vlerësimin e tij si një regjistrim. Është e mundur që (nëse

Punimet janë shtyrë) këto Programe të Përditësuara të tregojnë përfundimin më vonë sesa datat e përfundimit të kontratës. Në këtë rast, vlerësimi i Menaxherit të Projektit për këto programe nuk do të caktojë vlerësimin për vonesën(at).

Programet e përditësuara do të përdoren nga Menaxheri i Projektit për të monitoruar performancën e Kontraktuesit ndaj Programit të Pranuar, punë e parashikuar për t'u realizuar në një periudhë pasuese dhe për t'u vlerësuar ndonjë zgjatje të kohës kur ndodh vonesa. Për të siguruar monitorim efikas të performancës, Kontraktuesi do të paraqitë

gjithashtu tek Menaxheri i Projektit raportet e progresit mujor brenda ose më parë datës pesë të muajit, në një format të pranuar nga Menaxheri i Projektit, punën e kryer gjatë muajit paraardhës dhe progresin e arritur së bashku me llogaritjet e rrjedhjes së parasë të përshkruara në ndarjen 1-10 më poshtë. Programet e Përditësuara mund të përgatiten në një parim përsëritës duke treguar aktivitetet kryesore dhe vetëm ngjarjet më domethënëse.

Regjistrimet

1.20

Kontraktuesi do të mbajë dhe paraqesë regjistrimet aktuale të aktiviteteve, duke përfshirë punën e nënkontraktuesëve dhe shpërndarësave. Regjistrimet do të jenë në një form të pranueshme midis palëve dhe do të përfshijë, por nuk do të jetë e kufizuar nga:

- Identifikimi i funksionit të kontraktues/nënkontraktues dhe përgjegjësitë e tyre;
- Punën e kryer deri në këtë datë duke dhënë vendosjen, përshkrimin e tyre dhe referencën nga programi i kontratës.
- Materiali i marrë me deklaratë për pranueshmërinë dhe magazinimin;
- Informacion ose të dhëna të rishqyrtuara me referencë në specifikimet e kontratës nga kush, dhe veprimi i marrë;
- Vlerësimi i sigurimit të punës;
- Fotografitë e progresit;
- Një listë e udhëzimeve të dhëna dhe të marra, ndonjë konflikt në plane dhe/ose specifikime;
- Kushtet e motit;
- Numri i personave që punojnë në terren sipas firmës, aktivitetit dhe vendit;
- Informacioni i kërkuar nga dhe prej Menaxherit të Projektit
- Ndonjë vonësë e ndeshur.

Palët duhet të bien dakord për intervalet në të cilat të gjitha këto të dhëna do të dërgohen tek Menaxheri i Projektit. Raportet ditore do të dërgohen tek Menaxheri i Projektit në fund të javë së punës.

Duhet të dorëzohet një raport për çdo ditë pune dhe këto raporte do të kenë numrat përkatës. Raporti do të firmoset dhe do t'i vendoset data nga Përfaqësuesi i Kontraktuesit dhe Menaxheri i Projektit.

Çdo lloj mangësie ose dobësie në punë duhet të identifikohet. Me korrigjimin e këtyre dobësive, do bëhet pasqyrimi i tyre tek raporti ditor.

Menaxheri i Projektit duhet të njoftojë Kontraktuesin për çdo mospërputhje me kërkesat e raportimit. Të gjitha mungesat e përmendura dhe udhëzimet e dhëna Kontraktuesit nga Menaxheri i Projektit do të pasqyrohen tek raporti ditor.

Një raport javor do t'i dorëzohet Menaxherit të Projektit nga Kontraktuesi brenda dy ditëve pune në fund të javës me të cilën ka lidhje raporti javor i cili do të jetë në formën

që është rënë dakord midis palëve dhe do të përfshijë:

- Përmbledhje të punës së kryer
- Përmbledhje të punëve të kryera të renditura në programin e rënë dakord
- Përmbledhje e listës së mangësive
- Përmbledhje për çdo vonesë që ka ndodhur

Një raport mujor do t'i dërgohet Menaxherit të Projektit nga Kontraktuesi brenda pesë ditëve në fund të çdo periudhe mujore dhe raporti mujor do të jetë në formën që është rënë dakord midis palëve dhe do të përfshijë:

- Përmbledhje të punës së kryer
- Përmbledhje të punëve të kryera të renditura në programin e rënë dakord
- Përmbledhje e listës së mangësive
- Përmbledhje për çdo vonesë që ka ndodhur.

Matjet dhe Pagesa

Nuk do të kryhet asnjë pagesë më vete për koston e përputhjes me kërkesat e kësaj pjese të Specifikimeve dhe për punë të tjera që mund të ketë lejuar Kontraktuesi.

SIGURIA Përshkrimi

Gjatë ushtrimit të Punëve, Kontraktuesi do ta ketë si prioritet të garantojë sigurinë e publikut dhe të gjithë personave të lidhur direkt ose indirekt me Punimet.

Kërkesat e shënuara në këtë Specifikim plotësojnë kërkesat e kushteve të kësaj Kontrate.

Përputhja me Legjislacionin

Kontraktuesi duhet të jetë në përputhje me legjislacionin për sigurinë dhe shëndetin industrial duke përfshirë pa kufizim të gjitha Ligjet dhe Rregullat në fuqi të Qeverisë së Republikës së Shqipërisë ose të çdo të autoriteti tjetër që ka Juridiksion.

Kontraktuesi duhet të jetë në përputhje me të gjitha ligjet dhe rregulloret, kombëtare dhe lokale me të cilat kanë lidhje, por jo i kufizuar, për mbrojtjen e publikut dhe trafikut publik, si dhe sigurinë e forcës punëtore.

Njoftimet për Aksidentet

Kontraktuesi do të njoftojë menjëherë Menaxhern e Projektit në rastet kur ndodhin aksidentet (në terren ose jashtë terrenit) në të cilin Kontraktuesi, personeli i tij, janë të përfshirë direkt ose indirekt në dëmtimet ndaj këtyre njerëzve. Një njoftim i tillë mund të jetë verbal në fillim, por duhet të ndiqet nga një raport gjithëpërfshirës brenda 24 oreve.



KONTROLLI I CILESISE

Pershkrimi

Kjo pjesë përshkruan kërkesat për mirëmbajtjen e cilësisë përgjatë kësaj Kontrate.

Kontraktuesi mban përgjegjësi për cilësinë e kontrollit të punimeve, materialeve, prodhimet dhe instalimet që përfshijnë Punimet. Kontraktuesi duhet të vendosë dhe mbajë një sistem kontrolli cilësie efikas. Sistemi duhet të jetë i përshtatshëm në mënyrë që të mbulojë të gjitha veprimet dhe do të jetë celsi i Deklaratave të Metodave të Aprovuara.

Sistemi do të konsistojë në plan, procedura dhe stafi i duhur për të kontrolluar cilësinë e të gjitha materialeve dhe produkteve të përfunduara të cilat përbëjnë Punimet në përputhje me të gjitha kërkesat e Kontratës. Sistemi do t'i përfshijë të gjitha veprimet, përfshirë këtu produktet në terren dhe jashtë terrenit, inspektimi dhe menaxhimi i kontrollit për të siguruar që Puna është konform me Dokumentat e Kontratës.

Organizimi i Kontrollit të Cilësisë së Kontraktuesve Menaxheri i Kontrollit të Cilësisë. (KC)

Kontraktuesi do të caktojë një person brenda organizatës së tij që do të jetë përgjegjës për menaxhimin e përgjithshëm të veprimeve KC dhe i cili do të ketë autoritetin të veprojë në të gjitha çështjet KC në emër të Kontraktuesit. Menaxheri KC do të jetë në Specialist i kualifikuar me një minimum prej 10 vjetësh projektesh ose eksperiencë pune të ngjashme. Menaxheri KC do të jetë në terren gjatë gjithë kohës së Punimeve dhe do të punësohet nga Kontraktuesi dhe miratohet nga Menaxheri i Projektit.

Menaxheri KC do të raportojë direkt tek një ekzekutiv i Organizatës së Kontraktuesit dhe do të jetë autoritet dhe Status ekuivalent me Menaxheri i Projektit të Kontraktuesit. Ai do të ketë përgjegjësinë dhe autoritetin të mbulojë Menaxherin e Projektit të Kontraktuesit në të gjitha aspektet që kanë lidhje me cilësinë dhe Kontrollin e Cilësisë së Punimeve duke përfshirë dhe përgjegjësinë dhe autoritetin për të ndaluar punën e cila nuk është në përputhje me Kontratën dhe të drejtojë heqjen e punës së kryer jo të duhur nga Kontraktuesi apo nga të nënkontraktuarit e tij ose agjentët e tij).

Ndryshimet Organizative

Kontraktuesi do të marrë miratimin e Menaxherit të Projektit përpara se të ndryshojë apo zëvendësojë Menaxherin KC.

Dokumentacioni KC

1.21

Menaxheri KC do të mbajë të dhëna të veprimeve për kontrollin e cilësisë, duke përfshirë këtu edhe punën e të nënkontraktuarve dhe furnitorëve. Këto të dhëna do të jenë në formën e një rapori ditor të pranueshëm nga Menaxheri i Projektit.

Inspektimet

1.21.1 Kujdesi per bimet

Aktivitetet e vazhdueshme do te inspektohen me qellim qe te sigurohet perputhshmeria me kerkesat e kontrates. Bimet te cilat trajtohen ne nje menyre qe nuk perputhet me keto specifikime do te deklarohen "peme te demtuara" dhe do te jene ne ngarkim te kontraktorit.

1.21.2 Cilesia e mbjelles

Cilesia e perzgjedhjes se vendit te mbjelles, vendndodhja e pemeve, thellesia e mbjelljes dhe rrenje te ekspozuara, pozicioni dhe demtimi i kerellit, qendrueshmeria, hija, hapesirat, orientimi i gropes se mbjelljes, konfigurimi i rrenjes, demtimi i rrenjes, materiale te huaja ne gropen e mbjelljes, toke e shkrifet ose xhepa ajri.

Inspektimi është i ndarë në dy kategori:

- Inspektim në terren;
- Inspektimi jashtë terrenit.

1.21.3 Inspektimi në terren

Inspektimi në terren ose në punë do të kryehet brenda ose në afërsi të sitit te projektit i cili kur kryhet rregullisht në terren (dhe/ose ndonjë tjetër lehtësi kontrolli në vend të cilat miratohen nga Menaxheri i Projektit) rezulton në përputhje të plotë me Dokumentat e Kontratës të të gjithave në vendin e punës.

1.21.4 Inspektimet jashtë terrenit

Kontrata mund të përfshijë kontrollet jashtë terrenit dhe inspektimin për pajisjet dhe materialet e identifikuar në Specifikime. Inspektimi jashtë terrenit do të realizohet në prani të Menaxherit të Projektit.

Kontraktori do të japë shënimin e posacëm me shkrim tek Menaxheri i Projektit në jo më pak se 28 ditë përpara se shërbimet e inspektimit jashtë vendit të kërkohen dhe do të sigurojë për prodhuesin, ose fabrikantin një hyrje të sigurtë dhe lehtësi si dhe të bashkëpunojë me personelin e inspektimit në përmbushjen e detyrave të tyre.



1.21.5 Inspektimi final

Përpara përfundimit real të Punëve dhe përpara inspektimit nga Menaxheri i Projektit, menaxheri i KC do të drejtojë një inspektim të punës dhe zhvillimit sipas listë së ndonjë artikulli i cili nuk është konform me planet dhe specifikimet. Një listë e tillë me mangësi do të përfshihet në dokumentacionin e KC dhe do të përfshijë datën e llogaritur në të cilën do të korrigjohen mangësitë. Menaxheri KZ ose stafi do të bëjë një inspektim përfundimtar për të siguruar që të gjitha mangësitë janë korrigjuar dhe kështu të njoftojë Menaxherin e Projektit.

1.21.6 Njoftimi për mos përfundim

Menaxheri KZ do të njoftojë Menaxherin e Projektit dhe Përfaqësuesin e Kontraktorit për çdo mospërbushje të dalluar me kërkesat e sipërpërmendura.

Përfaqësuesi i Kontraktorit me marrjen e një njoftimi të tillë do të ndërmarrë menjëherë veprim korrigjues. Nëse Kontraktori nuk e përmbush detyrën si duhet apo refuzon të bëjë këtë gjë, Menaxheri i Projektit mund të nxjerrë një urdhër për të ndaluar të gjithën ose një pjesë të punës derisa të ndërmerret një veprim korrigjues i kënaqshëm. Koha e humbur nga këto urdhra ndalesash nuk do të bëhet subjekt i pretendimeve për zgjatje afati apo për kosto shtesë apo dëmtime nga Kontraktori.

1.21.7 Matja dhe Pagesa

Kontraktori është plotësisht përgjegjës për të gjitha kontrollet e kërkuara për të siguruar kënaqësinë që materialet që ai furnizon dhe puna që bën është në përputhje me Specifikimin. Kontraktori është plotësisht përgjegjës për të gjitha kostot e një kontrolli të tillë.

MENAXHIMI MJEDISOR

Pershkrimi

Punedhënesi merr përsipër të mbroje ambientin dhe të drejtojë aktivitetin e tij të përditshëm në një mënyrë ekologjikisht përgjegjëse dhe të ndalojë apo pakësojë në minimum efektet e mundshme ambientale negative të lidhur me projektin.

Kontraktuesi është i detyruar të respektojë të gjitha rregullat, politikat dhe procedurat në fjalë të ambientit përcaktuar nga ligjet dhe rregullat.

Nëse një plan menaxhimi mjedisor (PMM) është përpunuar, zhvilluar për këtë kontratë, kontraktuesi është i detyruar të zbatojë dispozitat PMM si dhe gjithë procesin e zbatimit.

Apo nëse nuk ekziston një PMM, kontraktuesi duhet të kënaqet totalisht kërkesat e treguara sa vijon.

Ne rast se ka nje konflikt te qarte mes ketyre dispozitave dhe atyre te cfaredo PMM, keshthu qe dominon PMM.

Shume nga kerkesat ambientale jane te perfshira direkt ne pika specifike , megjithate kontraktuesi eshte njoftuar se cdo pike sa poshte vijon duhet te jene korrektesisht te vezhguara ne te gjitha zbatimet e projektit dhe te gjithe kostot e mbledhjes , te gjitha kostot e mbledhjes ambientale jane konsideruar te jene perfshire tek kontraktuesi te kuotuar taksa cmime ,ku eksiston nje mundesi per te paguar .

Punedhenesi rezervon te drejten e autorizimit te pavarur te monitorimit te ambientit qe zhvillohet gjate gjithe periudhes se punes .monitoruesit do te referojne shkelje te dukshme te kerkesave ambientale punedhenesit dhe specialistit ,stafi specialist dhe per te monitoruar kerkesat ambientale dite pas dite.

Mungesa respective e informacionit ambiental. kerkesa qe jane te lidhura per te paguar sjell pagimin e nje artikulli te tille qe ruhen derisa gabimet ndalohen dhe lidhur me te cdo lloj demi ambiental eshte zgjidhur krejtesisht.

Ngjeshje te panevojshme te dheut/terrenit

Do perdoret cdo orvatje per te evituar ngjeshje te panevojshme te terrenit
Ne rastet kur ngjeshje te tille jane te paevitueshme p.,sh hyrje te perkohshme ne zona apo fusha, kontraktuesi merr te gjitha masat e nevojshme qe terreni eshte i lire per te gjithe thellesine e ngjeshjes para procesit te rigjallerimit.

Ndotjet e kanaleve ujore

Ndotjet e rrjedhjes ujit duhen evituar.
Kontraktuesi duhet te kete nje axhende te punimeve afer vijes lundruese qe do jete rigorozisht ne stinen e thate.

Gjuetia etj.

Kontraktuesi duhet te ndaloje personelin te gjuaje peshk , te gjuaje ,vrase plagose apo hyrje pa leje ne faune.

Aksesi ne prona

Te gjitha hyrjet e pronave ekzistuese , rruget duhet te respektohen ne cdo moment te zbatimit te punimeve.
Kudo qe prona ka nje hyrje ekzistuese kontraktuesi duhet te siguroje permes disponibilitetit te punimeve te perkohshme adekuate qe kjo hyrje mbetet ne dispozicion te pronarit te prones gjate punimeve.



Takimet publike

Kontraktuesi gjen masat e nevojshme duke perfshire mbledhjet publike me qellim te garantoje qe publiku te jete vazhdimisht ne dijeni te programeve dhe asaj qe ndodh

Sigurohet qe se paku .qe nje anetar i personelit te tij eshte disponibel gjate orarit te punimeve per t'u perballur me kerkesat e publikut dhe reklamimet e tyre ne aktivitetin e tij.

Punonjesi i sigurise dhe shendetit mjedisor

Kontraktuesi eshte pergjegjes per mjedisin shendetin dhe Sigurine ne gjithe vendin e punes.

Ai emeron nje nga bashkepunctorët e tij me kohe te plote si nje officer i sigurise dhe shendetit ne pune dhe sigurohet qe i gjithe personeli merr nje formim te pershtatshem.

Shërbime Kulturele

Mbas përfundimit të punimeve si dhe mbjelljeve të përcaktuara në projekt, nis procesi i shërbimeve kulturele për llojet e mbjella.

Janë parashikuar 10 ujitje për drurët dhe sipërfaqet e barit në vit të cilat do të realizohen gjatë periudhës së nxehtë (në muajt e verës) me një frekuencë cdo 10 ditë.

SPECIFIKIME TEKNIKE

1. Periudha e zbatimit te projektit do te jete Mars – Qershor 2015, periudha e garancise Qershor 2015-Qershor 2017.
2. Shërbimet e mirëmbajtjes janë parashikuar për dy vjet.
3. Lartësia e kurores së drurit (trung i vetëkrasitur) nga sipërfaqja e tokës, pas implantimit të drurit duhet të jetë minimumi 250 cm.
4. Trungu deri në 250 cm duhet të jetë pa lastarizime, kurora e gjatë mund të jetë nga 150-250 cm.
5. Lartësia totale e drurëve pas vendosjes në gropë (implantimit), duke parë edhe llojin e bimësisë duhet të jetë nga 350 - 600 cm.
6. Trungu i vetëkrasitur i drurëve që do të përdoren në gjelbërim, duhet të jetë i pastër, pa plagë dhe me procese të kalhimit natyral të përfunduar.
7. Pemët duhet të shoqërohen me certifikatë fitosanitare dhe origjinës.
8. Pemët do të mbështeten me anë të ristelave të drurit, të vendosura në mënyre trekëndore, sipas specifikimit.
9. Gropat do të jenë të përmasave 80x80x80 cm për mbjelljen e pemëve.

10. Madhësia e gropës për implantimin e shkurreve duhet të jetë 40 X 40 X 40 cm.
11. Piketimi I vendeve ku do të mbillen pemet ne perputhje me projektin, duhet të kryhet me ane të nje topografi.
12. Dheu me të cilin do të mbushen gropat, duhet të përzihet me pleh organik.
13. Te gjitha bimet (drure, shkurre dhe fara) duhet të shoqerohen me certifikaten e origjines dhe cilesise dhe pastertise varietore, si dhe duhet te certifikohen ne vend nga nje organ certifikues i akredituar i farave dhe fidaneve.

Llojet e bimeve sipas projektit:

Lloji i drurit	Përmasat (cm), e- cirkumferenca, h-lartësia Cirkumferenca e matur 1 m nga baza e tokës
Aesculus hippocastanum	c. 18-20
Cercis siliquastrum	c. 14-16
Platanus orientalis	c. 18-20
Acacia dealbata	c. 18-20
Quercus robur	c. 20-22
Carpinus piramidalis	c. 20-22
Eucalyptus rostrata	c. 14-16
Acer rubrum	c. 18-20
Salix babylonica	c. 18-20
Magnolia grandiflora	c. 16-18
Albizia julibrissin	c. 14-16
Tilia platiphyllus	c. 18-20
Prunus serrulata	c. 20-22
Thuya orientalis	h. 170-200
Cedrus deodara	h. 300-350
Pinus pinea	c. 20-25
Lloji i shkures	
Jasminum primulinum	h. 150
Nerium oleander	h.120

Per te gjitha druret ne total, te kihet parasysh qe te kete shperndarje uniforme te perimetrit (Cirkumferences),

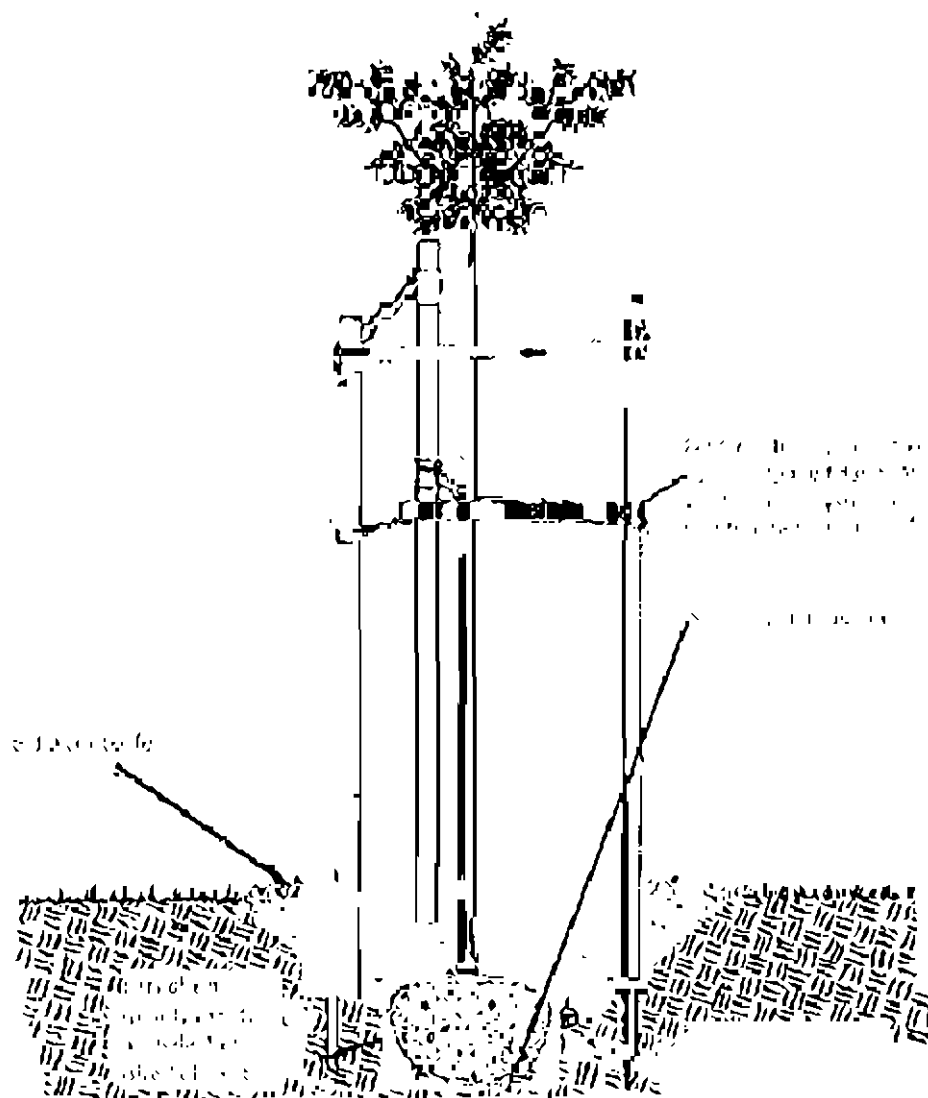
Per cirkumferencat 14-16 cm, 33.3 % te jene me cirkumference 14 cm, 33.3 % te jene 15 cm dhe 33.3% te jene 16 cm.

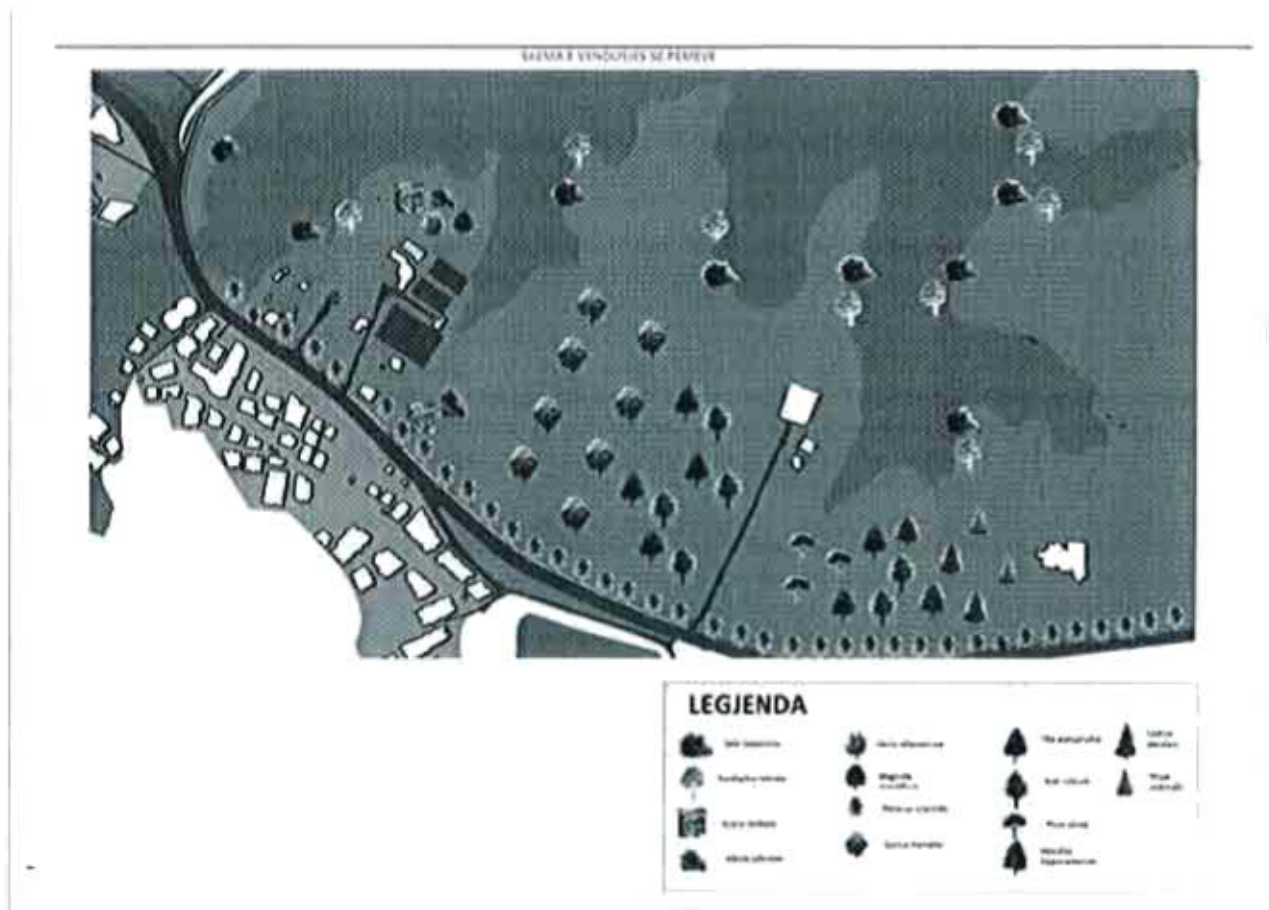
Ne cirkumferencen 16-18 cm, 33.3 % te jene me cirkumference 16 cm, 33.3 % te jene 17 cm dhe 33.3% te jene 18 cm.

Ne cirkumferencen 20-22 cm, 33.3 % te jene me cirkumference 20cm, 33.3 % te jene 21 cm dhe 33.3% te jene 22 cm.

Ne cirkumferencen 20-25 cm, 33.3 % te jene me cirkumference 20cm, 33.3 % te jene 23 cm dhe 33.3% te jene 25 cm.

Për vendosjen e pemëve do të zbatohet skema e mëposhtme:





2.

Kujdesi mbi siperfaqen, druret dhe shkurret

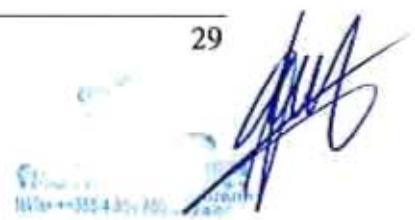
TRANSPORTIMI, SHTRATIFIKIMI DHE PËRGATITJA PËR MBJELLJE

Gjatë transportimit të fidanëve nga fidanishtja deri në objektin ku do të mbillen, është e rëndësishme që ato të mbrohen për të mos u demtuar (ku mund të thuhet) sistemi rrënjor e veçanërisht qimet thithëse të tyre. Për këtë, duhet pasur parasysh që fidanet të jenë në vazo (plastike). Të gjithë llojet e bimësisë, drurët dhe shkurret që do të përdoren në gjelberim, duhet të sillen pranë vendit ku do të implantohen (gropës) në vazo për siguri më të madhe në zënie.

Gjatë transportimit të tyre nuk duhet lejuar ulja mbi fidanë ose vendosja e çfarëdo peshe mbi to.

MBJELLJA E FIDANEVE

Të gjitha kostot e blerjes, transportit dhe mbjelljes së pemeve janë të përfshira në çmimin e pemeve, Piketimi, hapja e gropës



Pasi ka përfunduar punimi i përgjithshëm i tokës, caktohen vendet se ku do të mbillen drurët dhe shkurret dekorative, sipas projektit teknik.

Ky vend caktohet duke vendosur në tokë piketa të etiketuara sipas llojeve të fidanëve. Madhësia e gropave është e ndryshme për drurët dhe për shkurret. Ajo varet prej përbërjes së tokës, moshës së fidanit dhe madhësisë e shtrirjes së vetë sistemit rrënjor të tyre. Dy-tre vjet mbas mbjelljes, fidanët kërkojnë tokë më të shkrifët dhe më pjellore me qëllim që të zhvillojnë më mirë sistemin e tyre rrënjor.

Forma e gropes, hedhja e dhcut

Forma dhe madhësia e gropës do të bëhet sipas madhësisë së fidanave; ku për llojet e larta do të përdoren gropat 80x80x80cm, kurse për shkurret madhësia e gropave do të jetë 40x40x40cm edhe formë katrore.

Në bazën e gropës do të hidhet një shtrese granili 10cm.

Mbjellja

Mbjellja e fidanit duhet të bëhet prej dy punëtorëve, gjatë procesit të mbjelljes dhe duhet të përzihet edhe me humues dhe të kryet procesi i ngjeshjes.

Në gropën ku është mbjellë fidani, dhe duhet të qëndrojë 3-5 cm më lart se sa niveli i territorit, me qëllim që mbas cedimit të tij të fitohet niveli i mëparshëm.

Lartësia totale e drurëve pas vendosjes në gropë (implantimit), duke parë edhe llojin e bimësisë duhet të jetë nga 450-600 cm.

KUJDESI PAS MBJELLJES (SHËRBIME AGROTEKNIKE)

Shkriftimi i Tokës

Gjatë vitit të parë parashikohen të kryhen 3 punime (në pranverë, në verë dhe në vjeshtë), duhet t'u bëhet punimi dhe shkriftimi i tokës përreth trungut. Këto punime zakonisht kryhet me bel ose me shat, dhe është i nevojshëm sidomos vitin e parë mbas mbjelljes. Duhet që ky proces të kryhet mbasi të kenë kaluar ngricat e pranverës.

Ujitja

Gjatë vitit të parë e sidomos në periudhën e transpiracionit të madh (në ditët e nxhta të verës) nevojitet ujitja çdo 10 ditë.

Sasia e ujit që duhet përdor për vaditje përcaktohet edhe nga lloji dhe përbërja e tokës, por në përgjithësi përdoret 30 l uje nje dru i rritur dhe 7-10 l nje shkurre.

Roli i siperfaqes

Përveç rolit higjieno-sanitar, estetik, mjedisor, këto siperfaqe (shirita) shërbejnë edhe për ajriniu e tokës së parcelave dhe ndihmojnë në zhvillimin normal të drurëve dhe shkurreve dekorative.

Sipërfaqe bari në skarpate te pjerresive duhet t'u kushtohet vemendje e duhur per te pasur densitetin e duhur dhe punimet paraprake te jene bere me shume cilesi (dheu, ngjeshja, etj) ne menyre qe mos te ndodhe "cedimi i siperfaqes" apo zhvendosje.
Këto detaje dhe parametra teknike duhet te ruhen ne zbatimin me sukses te ketij projekti .

MASAT DHE PAGESA

Pagesa per permbushjen nga ana e kontraktorit e ketij seksioni (mbjellja e pemeve) do te mbulohet nga pagesa e kontraktorit e parashikuar ne preventiv. Pagesa do te behet mujore dhe do te mbahet pjesisht ose plotesisht ne rast mosperputhje me keto kritere dhe do te jete e parekuperueshme deri ne fund te periudhes se kontrates.



Preventivat e Punimeve



A handwritten signature in blue ink, located in the bottom right corner of the page. The signature is stylized and appears to be a personal name.



Shoqëria "FUSHA" sh.p.k. Adresa: Sauk, Tiranë Tel.Fax: +35542288557 Cel: +355692070172 ; +355692098004

Shtojca 1

FORMULARI I OFERTËS

Emri i Ofertuesit *Fusha shpk*

Për: **Fondi Shqiptar i Zhvillimit**

Adresa: **Rruga "Sami Frashëri", Nr.10,Tiranë**

Procedura e prokurimit: KONTRATAT E PUNËVE CIVILE - Procedura e hapur

1. Përshkrim i shkurtër i kontratës: **Gjelbërimi i parkut të liqenit te Tiranës (parku i ri)**

Publikimi (): Buletini i Njoftimeve Publike [Data] [Numri]

Duke iu referuar procedurës së lartpërmendur, ne, të nënshkruarit, deklarojmë se:

- Çmimi total i ofertës sonë është [49,314,947 Leke]; pa TVSH;
- Çmimi total i ofertës sonë është [59.177.937 Leke]; me TVSH

Nr	Nr. Analize	Përshkrimi i Punëve	Njësi	Sasia	Çmimi/ Njësi	Cmimi total
1.		"Gjelbërimi i parkut të liqenit te Tiranës (parku i ri)"				
Shuma						
Fondi Rezerve						
Shuma						49,314,947
TVSH						9,862,989
SHUMA TOTAL						59.177.937

Nënshkrimi i ofertuesit _

Vula

Shënim:

- Çmimet duhet të shprehën në Monedhën _____ (e kërkuar ne dokumentat e tenderit)



Përmbledhëse e shpenzimeve

Nr.	Emërtimi	Vlera me tvsh (lekë)
1	Rehabilitim i gjelbërimit, Liqeni artificial Tiranë.	49,038,000
2	Punime përgatitore	6,181,480
3	Shërbime kulturore Viti I-rë.	1,979,228
4	Shërbime kulturore Viti II-rë.	1,979,228
	TOTALI	59,177,937

per "fusha" sh.p.k
administrator
Shkelqim Fusha



Nr	e Manu alit	Përshkrimi i punimeve zërat e punimeve	Njësia matjes	Volumi punës	Çmimi	Shuma (lekë)
1	An.	<i>F.V. Acacia dealbata c. 18-20 cm</i>	Copë	50	14,400	720,000
2	An.	<i>F.V. Acer rubrum c. 18-20 cm</i>	Copë	500	14,400	7,200,000
3	An.	<i>F.V. Aesculus hypocastanum c. 18-20 cm</i>	Copë	200	15,600	3,120,000
4	An.	<i>F.V. Albizia julibrissin c. 14-16 cm</i>	Copë	50	13,800	690,000
5	An.	<i>F.V. Cedrus deodara h.300-350 cm</i>	Copë	100	14,400	1,440,000
6	An.	<i>F.V. Cercis siliquastrum c. 14-16 cm</i>	Copë	20	14,500	290,000
7	An.	<i>F.V. Eucalyptus rostrata c. 14-16 cm</i>	Copë	125	13,800	1,725,000
8	An.	<i>F.V. Magnolia grandiflora c. 16-18 cm</i>	Copë	20	16,200	324,000
9	An.	<i>F.V. Pinus pinea (c. 20-25 cm)</i>	Copë	200	15,000	3,000,000
10	An.	<i>F.V. Prunus serrulata c. 20-22 cm</i>	Copë	30	14,400	432,000
11	An.	<i>F.V. Quercus robur c. 20-22 cm</i>	Copë	630	15,200	9,576,000
12	An.	<i>F.V. Salix babylonica c. 18-20 cm</i>	Copë	125	12,600	1,575,000
13	An.	<i>F.V. Thuja orientalis h.170-200 cm</i>	Copë	100	10,560	1,056,000
14	An.	<i>F.V. Tilia platyphylus c. 18-20 cm</i>	Copë	500	14,400	7,200,000
15	An.	<i>F.V. Platanus orientalis c. 18-20 cm</i>	copë	125	13,800	1,725,000
16	An.	<i>F.V. Jasminum primulinum h.150 cm</i>	Copë	200	1800	360,000
17	An.	<i>F.V. Nerium oleander h.120 cm</i>	Copë	200	2160	432,000
SHUMA E I-rë						40,865,000
T.V.SH. 20 %						8,173,000
TOTALI						49,038,000

per "fusha" sh.p.k
 administrator
 Shkelqim Fusha

1/2021
 2021.12.17




1/2021
 2021.12.17



Nr	Shënja e Manualit	Përshkrimi i punimeve zërat e punimeve	Njësia matjes	Volumi punës	Çmimi	Shuma (lekë)
1	3.2	Prerje e bimëve te vogla Ø -10 cm	m ²	14,945.900	24	358,702
2	3.5	Prerje e sistemim pemësh Ø 41-75	copë	59.97041	240	14,393
3	3.7	Pastrim vegjetacioni (Shkulje rrenjeve bimeve te vogla)	m ²	51,963	25	1,299,063
4	3.158/5a	Transport dheu me auto deri 5.0 km (Largim dherash dhe inertesh)	m ³	2,695	240	646,782
5	3.161	Rrafshim skarpate në gërmim me ekskavator	m ²	60,067	30	1,802,011
6	3.164	Rrafshim e ngjeshje dheu ne trup dige me cilinder me dhembe	m ³	19.985	1800	35,973
8	76	Blerje zhavorr lumi	m ³	200	720	144,000
9	An	Humus me origjinë shtazore duke hedhur 30 kg për pemë dhe 10 kg.për shkurre	kv.	885.7	960	850,310
SHUMA E I-rë						5,151,234
T.V.SH. 20 %						1,030,247
TOTALI						6,181,480

per "fusha" sh.p.k
 administrator
 Shkelqim Fusha





Nr	Shënja e Manualit	Përshkrimi i punimeve zërat e punimeve	Njësia matjes	Volumi punës	Norma ditore	Ditë pune	Paga ditore	Shuma (lekë)
1	229/8	Ujitje fidanash me 30 l. ujë, kur uji është mbi 100 m. largësi. (30 herë) (30 x 3175copë)	copë	95,250	130	728	1,600	1,164,800
		Shuma e I-rë				728		1,164,800
		Sigurime shoqërore 16.7 %						232,960
		Shuma e II						1,397,760
		Shpenzime të përgjithshme 8 % e shumës II-të						111,821
		Fitimi i planifikuar 10 % e shumës II-të						139,776
		Shuma e III-të						1,649,357
		T.V.SH. 20 %						329,871
		VLERA TOTALE						1,979,228



per "fusha" sh.p.k
 administrator
 Shkelqim Fusha

Nr	Shënja e Manualit	Përshkrimi i punimeve zërat e punimeve	Njësia matjes	Volumi punës	Norma ditore	Ditë pune	Paga ditore	Shuma (lekë)
1	229/8	Ujitje fidanash me 30 l. ujë, kur uji është mbi 100 m. largësi. (30 herë) (30 x 3,175 copë)	copë	95,250	130	728	1,600	1,164,800
		Shuma e I-rë				728		1,164,800
		Sigurime shoqërore 16.7 %						232,960
		Shuma e II						1,397,760
		Shpenzime të përgjithshme 8 % e shumës II-të						111,821
		Fitimi i planifikuar 10 % e shumës II-të						139,776
		Shuma e III-të						1,649,357
		T.V.SH. 20 %						329,871
		VLERA TOTALE						1,979,228



per "fusha" sh.p.k
 administrator
 Shkelqim Fusha



**Grafiku i punimeve per projektin Gjelbërimi
i Parkut të Liqenit të Tiranës (Parku i Ri)**

Muajt	1	2	3
Prerje e sistemim pemesh ø 41- 75 cm			
Berje bime te vogla ø-10cm			
Germim dheu me ekskavator goma 0.25 m³, ne karpate gjeresi deri 2 m, prani uji, kategoria III, me shok ne mjet			
Rrafshim skarpate ne germim, ekskavator 1 m³			
Rrafshim e ngjeshje dheu ne trup dige me cilinder me dhembe			
Transport dheu me auto deri 5.0 km. (Sjellje dheu për mbjelljen e pemeve).			
Transport dheu me auto deri 5.0 km. (Largim i mbeturinave qe dalin nga pastrimi i terrenit dhe hapja e gropave).			
Hidrombjellje me hydromulch sipas projektit teknik			
Mbjellje bari ne skarpate			
Veshje pllaka guri, pergjate rrugicave te kembesoreve			
Blerje zhavorr lumi per gropat e pemeve			



KUPË E...
 01/01/2024

Sigurimi i Kontratës



[Handwritten signature]

[Handwritten signature]

Rr. Papa Gjon Pali II, Nr. 5 Tiranë, Shqipëri
Tel: 00355 4 238999 / 238999 Fax: 00355 4 223841 Cel: 00355 66 20 70 659 E-mail: info@eurosig.al www.eurosig.al
Nipt-i : K41926801W

Seria 0015015

FORMULARI I SIGURIMIT TE KONTRATES

Ref. _____
Data 15/04/2015
Për: Fondi Shqiptar i Zhvillimit,

(Emri dhe adresa e autoritetit kontraktor)

Në emër të: FUSHA SHPK, TIRANE Nipt-i J81922018S

(Emri dhe adresa e ofertuesit të siguruar)

Procedura e prokurimit (nëse zbatohet) Procedure e hapur,

(Referenca e dosjes nga autoriteti kontraktor)

Përshkrimi i shkurtër i kontratës Gjellërimi i parkut të Iqenit të Tiranës (perku i ri)

(Lloji procedurës dhe objekti)

Publikimi (nëse zbatohet): Buletini i Njoftimeve Publike nr _____, date _____

Duke iu referuar procedurës së lartpërmëndur, dhe me kusht që FUSHA SHPK
(emri i ofertuesit të përcaktuar fitues)

t'i jetë akorduar kontrata, ne vertetojmë se FUSHA SHPK ka derdhur
(emri i ofertuesit të përcaktuar fitues)

një depozitë prane Shoqërisë Sigurimeve "EUROSIG" sh.a., në një shumë prej:

Lekë 5,917,794.00 (pese milion e nentqind e shtatëmbëdhjet mijë e shtatëqind
(shuma me fjale) d e nentëdhjetë e kater)

si kusht për garantimin e ekzekutimit të kontratës, që do të nënshkruhet me

Fondi Shqiptar i Zhvillimit

(Emri autoritetit kontraktor)

Marrim përsipër të transferojmë në llogarinë e Fondi Shqiptar i Zhvillimit
(Emri autoritetit kontraktor)

Vlerën e siguruar, brënda 15(pesëmbëdhjetë) ditëve nga kërkesa juaj e thjeshtë dhe e parë me shkrim,
pa kërkuar shpjegime, me kusht që kjo kërkesë të përmëndë mos-përmbushjen e kushteve të kontratës.

Ky Sigurim është i vlefshëm deri në zbatimin e plotë të kontratës

Lëshuar në DREJTORIA QË, më 15/04/2015 20 _____



SHOQERIA E SIGURIMEVE "EUROSIG" sha

Elejdes Mitrovashi

Përfunduesi

15.04.2015 15:38:07/15015

(Emri, mbiemri, firma, vulë)

[Autorizoj Eurosig sh.a. trajtimin e të dhënave të mia personale në bazë të ligjit nr. 9867/2010.03.2008/15.04.2015 15:38:07/15015]

Projekti



A handwritten signature in blue ink, written over a horizontal line. The signature is stylized and appears to be a name.



REPUBLIKA E SHQIPERISE
MINISTRIA E MJEDISIT
AGJENCIA KOMBËTARE E MJEDISIT

GJELBËRIMI I PARKUT TË LIQENIT TË TIRANËS (PARKU I RI)



Hartuar, në mbështetje të Urdhërit Nr. 1833, datë 04.07.2014,
të Ministrit të Mjedisit, Z. Lefter KOKA

Gusht, 2014



Hartoi: Agjencia Kombëtare e Mjedisit
Drejtori i Pijës

1

PËRMBAJTJA E PROJEKTIT

PËRMBAJTJA E PROJEKTIT	2
TË PËRGJITHSHME	3
GJËNDJA AKTUALE E ZONËS	5
SKEMA E NDËRHYRJEVE.....	6
METODOLOGJIA	6
Në të gjithë këtë sipërfaqe parashikohen nderhyrje me punime të llojeve të ndryshme, sipas zonës.....	7
ZONA 1: Sipërfaqja pranë digës dhe rrugës së re automobilistike	7
ZONA 2.....	8
ZONA 3.....	15
ZONA 4.....	25
ZONA 5.....	30
Shërbime Kulturele.....	33
Mbas përfundimit të punimeve si dhe mbjelljeve të përcaktuara në projekt, nis procesi i shërbimeve kulturele për llojet e mbjella.	33
Janë parashikuar 30 ujitje për drurët në vit, për dy vjet, të cilat do të realizohen gjatë periudhës së nxehtë (në muajt e verës) me një frekuencë cdo 7 ditë.	33
SPECIFIKIME TEKNIKE	33
PËRSHKRIMET E BIMËVE	46



Hartoi: Agjencia Kombëtare e Mjedisit
Drejtoria e Pyjeve

2

Agjencia Kombëtare e Mjedisit
Drejtoria e Pyjeve

TË PËRGJITHSHME

Parku i Liqenit Artificial, pjesë e Parkut të Tiranës, ndodhet në jug të qytetit të Tiranës. Sipërfaqja e tij, përgjatë disa dekadash, ka ardhur duke u reduktuar, për shkak të ndërtimeve të shumta. Territori i Parkut të Tiranës përmban një shumëllojshmeri habitatesh si: ujore, pyjore, shkurreta e lëndina, me një sipërfaqe totale prej 289 ha. Territori paraqet tipare komplekse dhe u shërben banoreve të kryeqytetit si mjedis shlodhës dhe argëtues.

Gjatë viteve të fundit është rritur ndjeshëm fluksi i vizitorëve, gjë që tregon për rritjen e interesimit të njerëzve, për kalimin e një pjese të kohës në natyrë, si një ndër aktivitetet me vlera të mëdha në dobi të shëndetit, shplohjes dhe rekreacionit.

Problematikat mjedisore në këtë park kanë ardhur në rritje, për shkak dhe të ndërhyrjeve të pamjaftueshme për ruajtjen dhe rikuperimin e tij. Ndër problemet më të spikatura janë dëmtimi i pemëve dhe larmishmërisë biologjike në përgjithësi, dëmtimi i peisazhit për shkak të ndërtimeve të shumta, pakësimi i rezervave ujore (zvogëlimi i pasqyrës ujore) dhe ndotja e ujit të liqenit.

Ky projekt synon të rehabilitojë dhe restaurojë pjesë të vegetacionit në Parkun e Liqenit Artificial, përmes mbjelljes së llojeve me vlera estetike, pastrimit të territorit dhe sistemimit të brigjeve të liqenit, në anën jug-perëndimore të tij.



Figura 1: Pamje e përgjithshme e Parkut të Liqenit Artificial (Burimi: Google Earth pro)



Hartoi: Agjencia Kombëtare e Mjedisit
Drejtorja e Pyjeve



3

Objektivat kryesore të projektit janë:

- Përmirësimi i gjendjes vegetative të Parkut të Ri të Tiranës, për rritjen e vlerave rekreative, çlodhëse, argëtuese, mjedisore, të tij.
- Rritja e numrit të përfituesve, duke e kthyer në një alternativë të vërtetë të ekoturizmit në kryeqytet.
- Rehabilitimi i zonave në pjesën jug-perëndimore të liqenit artificial të Tiranës, sistemimit të terrenit nëpërmjet mbjelljes së drurëve dhe shkurreve dekorative.
- Sistemimi i mbetjeve organike bimore, rehabilitimi dhe sistemimi i bregut.
- Largimi i shkurreve dhe pemëve të thara në zonën që do të rehabilitohet.
- Sigurimi i një larmishmërie ngjyrash (në stinë të ndryshme të vitit) duke përzgjedhur dhe kombinuar llojet e drurëve dhe shkurreve, që do t'i japin pamje tjetër territorit në fjalë.
- Ruajtja e bimësisë ekzistuese natyrore, shkurreve dhe drurëve për të rritur vlerat e peisazhit të Parkut, nëpërmjet një larmie më të madhe të vegetacionit.



Hartoi: Agjencia Kombëtare e Mjedisit
Drejtoria e Pyjeve

4

4

GJËNDJA AKTUALE E ZONËS

Zona që parashikohet të rehabilitohet ka një sipërfaqe prej 267,500 m². Ajo fillon nga skaji perëndimor i digës së liqenit deri në pjesën ku Unaza e Re ndërpritet me kufirin administrativ të Parkut të liqenit dhe vazhdon më tej në pjesën lindore deri në hyrje të pyllit të liqenit.

Aktualisht në këtë pjesë të parkut ka problematika për sa i përket mungesës së gjelbërimit, si dhe probleme të tjera. Afërsisht në 80% të kësaj sipërfaqeje është dëmtuar bimësia, madje në disa pjesë është dëmtuar dhe vetë struktura e tokës, nga hedhja e materialeve inerte, mbetje urbane etj, të cilat mund të rezultojnë të rrezikshme, si nga pikëpamja vizive (krijohet një pamje e pa këndëshme), aromave që çlirojnë, por dhe për rrjetin ujqor të liqenit, (si pasojë e liksiviatis).



Figura 2: Pamje aktuale nga zona e projektit

E gjithë sipërfaqja në fjalë ndodhet buzë liqenit, si dhe kufizohet nga ana jug-perëndimore me Unazën e Re. Në disa vende, për shkak të mungesës së mirëmbajtjes, janë shtuar dherat duke krijuar terren jonatyral në formë llumrash. Në shumicën e tij, vegjetacioni i kësaj zonë dallohet nga komuniteti *rubus* (ferra), të cilat nuk lejojnë kalimin e këmbësorëve me qëllim kryerjen e aktiviteteve shplohëse dhe argëtuese për komunitetin.



Hartoi: Agjencia Kombëtare e Mjedisit
Drejtori e Pyjeve



SKEMA E NDËRHYRJEVE

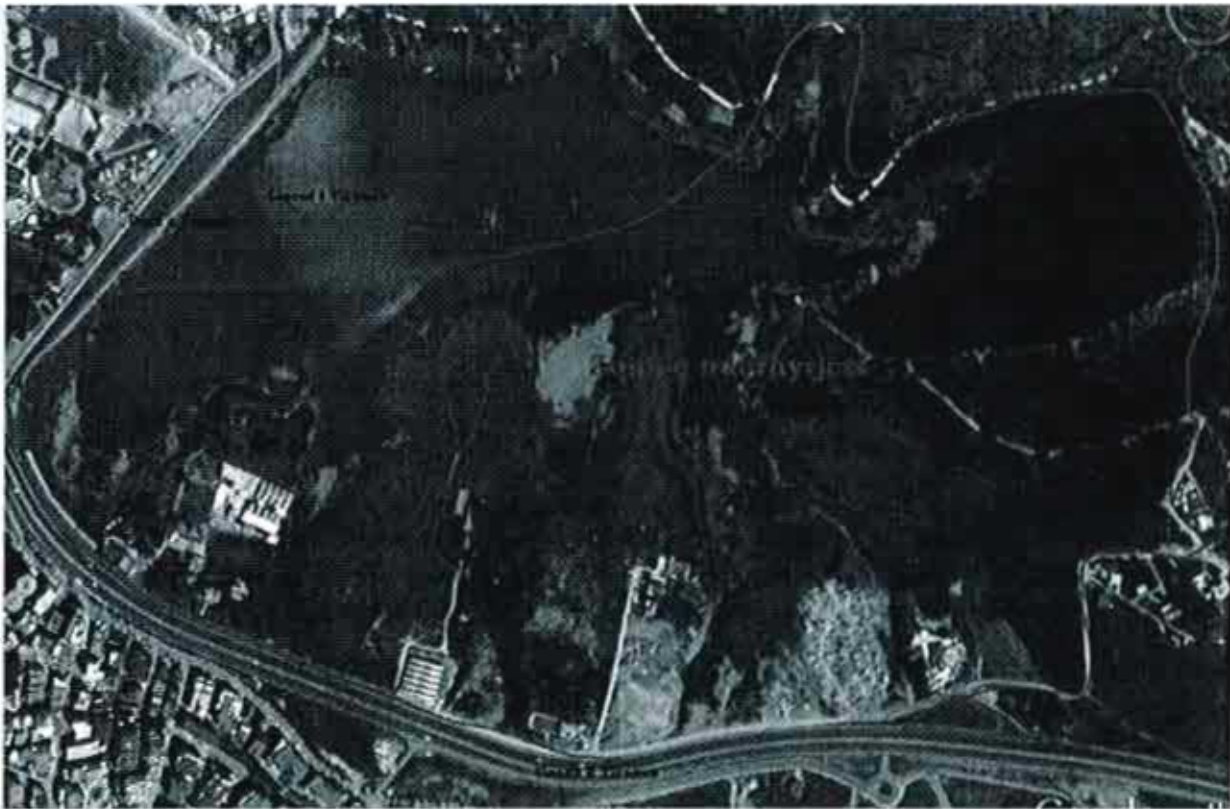


Figura 3: Paraqitje e zones totale te nderhyrjes

Skema e ndërhyrjes në kuadër të këtij projekti konsiston në rehabilitimin dhe sistemimin e terrenit, largimin e mbetjeve, inerteve, pastrimin e ferrave dhe bimësisë së dëmtuar (kalbur, tharë), pastrimin e llumrave në breg të liqenit, mbjelljen e 3,175 pemë të larta (të llojeve dhe dimensioneve të ndryshme) dhe 400 shkurre. Ndërhyrja është parashikuar dhe strukturuar në 5 zonave.

METODOLOGJIA

Zonat e ndërhyrjes janë përcaktuar në bazë të vizitave në terren të grupit të projektimit. Paraqitja e zonave të ndërhyrjes është mundësuar duke përdorur faqen zyrtare të Autoritetit Shtetëror për Informacionin Gjeohapesinor: <http://geoportal.asig.gov.al/Map.aspx?lang=EN>, ku është e mundur të kryhet matja e sipërfaqes, largësive dhe koordinatave të sakta, referuar një sistemi zyrtar.

Sipërfaqja totale ku do të ndërhyhet konkretisht është: 235423 m², si më poshtë:

zona 1	zona 2	zona 3	zona 4	zona 5
1010 m ²	13,020 m ²	112000 m ²	32,630 m ²	76,673 m ²



Në të gjithë këtë sipërfaqe parashikohen nderhyrje me punime të llojeve të ndryshme, sipas zonës.

ZONA 1: Sipërfaqja pranë digës dhe rrugës së re automobilistike

Kjo zonë ka një sipërfaqe prej 1010m² dhe ndodhet në skajin perëndimor të digës duke vazhduar drejt rrugës së Unazës së Re.

Gjendja aktuale paraqitet relativisht e mirë krahasuar me zonat e tjera, por ka nevojë për sistemim që të fitojë uniformitet. Pemët e mbjella të tipit ligustra trung, do të ruhen.



Figura 4: Pamje të gjendjes aktuale në zonën 1



Figura 5: Pamje satelitore e zonës 1



Hartoi: Agjencinë Kombëtare të Mjedisit
Drejtorin e Zonës



Në këtë zonë parashikohet të ndërhyhet me sistemim dhe nivelim skarpatah, prerje bari dhe pastrim vegjetacioni, rrafshim dhe ngjeshje dheu.

Punimi	Njësia e matjes	Sasia	Skemë
Rrafshim skarpatah në gjërmim	m ²	1010	
Rrafshim e ngjeshje dheu ne trup dige me cilinder me dhembe. (Nivelim dhe mbushje)	m ³	20	

ZONA 2

Kjo zonë ndodhet në "kepin" e parë që kufizohet me zonën 1 dhe me rrugën nacionale, drejt liqenit, me sipërfaqe 13,020 m²



Figura 6: pamje satelitore e zonës 2 ne total

Në këtë zonë ka sasi të madhe kallamishtesh pranë bregut, si dhe disa shtigje këmbësorësh të cilat është vështirë të përdoren në gjendjen aktuale.



Hartoi: Agjencia Kombëtare e Mjedisit
Drejtoria e Pyjeve





Agjencia Kombëtare e Mjedisit
Drektorin e Përcaktuar

9
FRESH AIR
NITEL +355 4 351 700



Figura 7: Pamje të gjendjes ekzistuese në zonën 2

Bimësia ekzistuese përbëhet nga kallamishte dhe bar i çrregullt, ferra, por dhe pemë të larta të llojit plep dhe pishë kryesisht, të cilat do të ruhen. Në pjesën e brendshme të zonës 2 gjejmë lloje si Plep, Ilqe, Pishë, të cilat janë ekzistuese.

Këtu parashikohet pastrim i bregut dhe i vegjetacionit ekzistues, i cili është në gjendje të dëmtuar, si dhe mbjellja e pemëve të tjera.

Gjithashtu parashikohet në zonën pranë bregut, e cila është bosh, të krijohet një ambjent çlodhës/argëtues, tokë e lire, me sipërfaqe **5,400 m²**. Në këtë zonë do të mbillen në grupe shkurre të llojeve *Nerium oleander* dhe *Jasminum primulinum*, 10 grupe nga 10 cope, te vendosura ne distance 1.5 m larg njera tjetres,



Figura 8: Ambjent në zonën 2 ku ndodhen shtigjet



Hartoi: Agjencia Kombëtare e Mjedisit
Drejtoria e Pyjeve



Zona 2 do të ketë këto koordinata të pikave të thyerjes duke u nisur nga skaji jug-perëndimor në drejtimin orar.

Sistemet koordinative	Easting	Northing
ETRS89	19° 48' 49.7820"	41° 18' 31.7855"
UTM Zone 34N	400707.31	4573719.49
Albanian 1986 / Gauss-Kruger Zone 4	4400798.30	4575680.92
KRGJSH 2010 / ETRS89 Transverse Mercator	484409.75	4574887.63

Sistemet koordinative	Easting	Northing
ETRS89	19° 48' 51.7904"	41° 18' 33.2651"
UTM Zone 34N	400754.63	4573764.48
Albanian 1986 / Gauss-Kruger Zone 4	4400845.65	4575725.93
KRGJSH 2010 / ETRS89 Transverse Mercator	484456.56	4574933.18

Sistemet koordinative	Easting	Northing
ETRS89	19° 48' 49.6178"	41° 18' 33.2941"
UTM Zone 34N	400704.13	4573766.07
Albanian 1986 / Gauss-Kruger Zone 4	4400795.12	4575727.52
KRGJSH 2010 / ETRS89 Transverse Mercator	484406.03	4574934.18

Sistemet koordinative	Easting	Northing
ETRS89	19° 48' 50.1972"	41° 18' 34.0195"
UTM Zone 34N	400717.91	4573788.25
Albanian 1986 / Gauss-Kruger Zone 4	4400808.90	4575749.71
KRGJSH 2010 / ETRS89 Transverse Mercator	484419.55	4574956.53



Sistemet koordinative	Easting	Northing
ETRS89	19° 48' 55.0252"	41° 18' 33.3667"
UTM Zone 34N	400829.89	4573766.59
Albanian 1986 / Gauss-Kruger Zone 4	4400920.94	4575728.04
KRGJSH 2010 / ETRS89 Transverse Mercator	484531.82	4574936.15

Sistemet koordinative	Easting	Northing
ETRS89	19° 48' 53.8471"	41° 18' 30.7555"
UTM Zone 34N	400801.40	4573686.44
Albanian 1986 / Gauss-Kruger Zone 4	4400892.43	4575647.86
KRGJSH 2010 / ETRS89 Transverse Mercator	484504.24	4574855.66

Sistemet koordinative	Easting	Northing
ETRS89	19° 48' 52.9395"	41° 18' 31.0166"
UTM Zone 34N	400780.41	4573694.78
Albanian 1986 / Gauss-Kruger Zone 4	4400871.43	4575656.20
KRGJSH 2010 / ETRS89 Transverse Mercator	484483.15	4574863.76

Sistemet koordinative	Easting	Northing
ETRS89	19° 48' 51.9739"	41° 18' 32.3657"
UTM Zone 34N	400758.52	4573736.69
Albanian 1986 / Gauss-Kruger Zone 4	4400849.53	4575698.13
KRGJSH 2010 / ETRS89 Transverse Mercator	484460.77	4574905.43



Hartoi: Agjencia Kombëtare e Mjedisit
Drejtoria e Pyjeve





Figura 8/1: Sipërfaqja ku do të nderhyhet, 2500 m²

Në këtë ambient parashikohet të mbillen peme të llojeve; manjole, albizie, lofata dhe mimoza. Këto lloje do të mbillen breza-breza si më poshtë:

Përgjatë shtigjeve parashikohet të mbillen Manjola, Albizie dhe Mimoza, në largësi 15 m nga lloji në lloji, 1 Manjole-15m- 1 Albizie- 15 m- 1 Mimoze- 15m – 1 Cercis, ne distance 1 m nga bordura e shtegut.

Pemët ekzistuese, si pisha, vidhi, të cilat ndodhen të përhapura në të gjithë zonën, por edhe buzë liqenit, do të ruhen.

Pemët që parashikohen të mbillen pranë bregut janë Shelgje lotuese (*Salix babylonica*) dhe Eukalipse (*Eucalyptus rostrata*), të alternuara, të vendosura në mënyrë të çrregullt, me distancë nga 20m nga njera tjetra (nga lloji në lloji), në vijë të drejtë, 10 m larg bregut, në përputhje me vijën ujore dhe relievin. Mbjelljet e eukalipseve dhe shelgjeve do të kryhen në një vijë prej 400 m të gjatë.





Figura 8/2: Vija e parashikuar për mbjellje me eukalipte dhe shelgje lotuese, 400 m linear përgjatë bregut



Figura 8/3: ambient në zonën 2 i parashikuar për çlodhje/pushim/aktivitete rekreative



Hartoi: Agjencia Kombëtare e Mjedisit
Drejtoria e Pyjeve



Punimet	Njësia e matjes	Sasia	Skemë
F.V. <i>Eucalyptus rostrata</i>	copë	20	20x20
F.v. <i>Salix babylonica</i>	copë	20	20x20
Pastrim vegjetacioni	m ²	2500	
F.V. <i>Albizia julibrissin</i>	copë	20	60x60
F.V. <i>Acacia dealbata</i>	copë	20	60x60
F.V. <i>Cercis siliquastrum</i>	copë	20	60x60
F.V. <i>Magnolia grandiflora</i>	copë	20	60x60
F.V. <i>Jasminum primulinum</i>	copë	100	në grupe 10 copë
F.V. <i>Nerium oleander</i>	copë	100	në grupe 10 copë
Prerje e sistemit pemësh ø 41- 75 cm	copë	10	

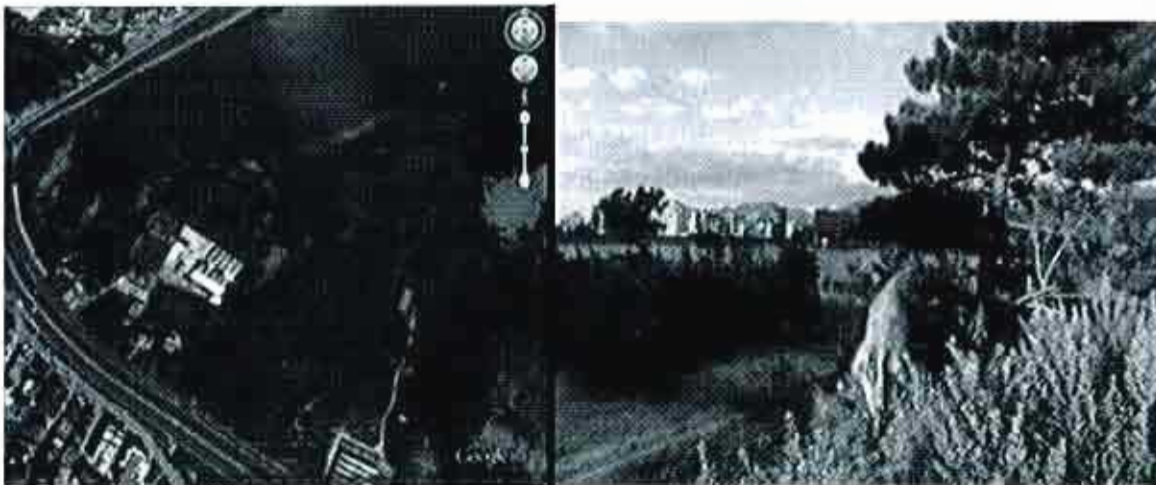


Figura 9: Pamje e zones

ZONA 3

Kjo është zona e "Kepit" të dytë, e cila është në vijim të zonës 2 dhe kufizohet nga jugu me rrugën nacionale, kurse në veri deri në buzë të liqenit. Sipërfaqja totale është 112000 m². Në këtë zonë kemi llumra të depozituara në breg, të cilat e shtojnë në mënyrë artificiale sipërfaqen, por janë të pamundura për t'u mbjellë.

Zona shtrihet në koordinatat



Harta: Agjencia Kombëtare e Mjedisit
Drejtoria e Pyjeve



Sistemet koordinative	Easting	Northing
ETRS89	19° 48' 51.2400"	41° 18' 24.6337"
UTM Zone 34N	400738.20	4573498.48
Albanian 1986 / Gauss-Kruger Zone 4	4400829.20	4575459.82
KRGJSH 2010 / ETRS89 Transverse Mercator	484443.19	4574666.93

Sistemet koordinative	Easting	Northing
ETRS89	19° 49' 5.8012"	41° 18' 37.3994"
UTM Zone 34N	401082.16	4573887.53
Albanian 1986 / Gauss-Kruger Zone 4	4401173.30	4575849.03
KRGJSH 2010 / ETRS89 Transverse Mercator	484782.74	4575060.03

Sistemet koordinative	Easting	Northing
ETRS89	19° 49' 10.5905"	41° 18' 30.5524"
UTM Zone 34N	401190.65	4573674.87
Albanian 1986 / Gauss-Kruger Zone 4	4401281.84	4575636.28
KRGJSH 2010 / ETRS89 Transverse Mercator	484893.71	4574848.57

Sistemet koordinative	Easting	Northing
ETRS89	19° 49' 5.0673"	41° 18' 19.8755"
UTM Zone 34N	401057.74	4573347.36
Albanian 1986 / Gauss-Kruger Zone 4	4401148.87	4575308.64
KRGJSH 2010 / ETRS89 Transverse Mercator	484764.54	4574519.46



Hartoi: Agjencia Kombëtare e Mjedisit
Drejtoria e Pyjeve



Gjendja aktuale e bimësisë paraqitet kaotike dhe e çrregullt, për këtë arsye, do të kryhet sistemimi i terrenit në zonat ku do të nderhyhet si dhe do të kryhet pastrim dhe prerje ferrash në të gjithë sipërfaqen e mbetur.



Figura 10: Pamje e gjendjes ekzistuese në zonën 3



Figura 11: Pamje satelitore e zonës 3

Në këtë zonë parashikohet të mbillen eukalipte të kombinuar me shelgje lotues, 1 shelg-1 eukalipt, në distancë 10m larg njëra-tjetrës, përgjatë bregut, të alternuara, të vendosura në mënyrë të çrregullt, në vijë të drejtë, 10 m larg bregut, në perputhje me vijën ujore dhe relievin. në një gjatësi prej 1000 m linear.

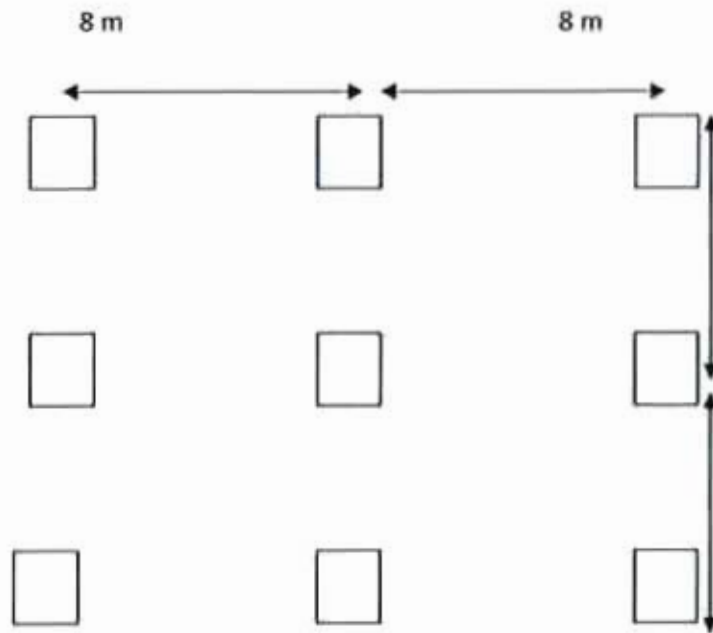
Në përgjithësi kemi të bëjmë me një zonë të zhveshur, ku ndodhen disa shtëpi banimi dhe një kalçeto.

Në të dy anët e shtigjeve ekzistuese, mendohet të mbillen dushqe (*Quercus robur 650 cope*), me skemën e mbjelljes si më poshtë, në kater rreshta, me distance 8 m larg njëri-tjetrit, për të krijuar imazhin e një pylli duke krijuar një ambient të pyllëzuar me drurë të lartë, në pjesen qendrore të kesaj zone.



Hartoi: Agjencia Kombëtare e Mjedisit
Drejtoria e Pyjeve

18



Pamja që do të krijohet do të jetë e ngjashme me pjesën përballë të parkut të liqenit, që nuk është objekt i këtij projekti, për të mundësuar një vijueshmëri të pjesëve të ndryshme të parkut.



Figura 12: Pamje nga shtigje ekzistuese në parkun e liqenit, ana e kundërt



Agjencia Kombëtare e Mjedisit
Departamenti i Pyllësisë



Në pjesën tjetër të kësaj zone, që përfshin pjesën nga dushqet deri në breg të liqenit, pranë zonës 3, me koordinata si me poshte:

Sistemet koordinative	Easting	Northing
ETRS89	19° 48' 52.5725"	41° 18' 24.3291"
UTM Zone 34N	400769.06	4573488.66
Albanian 1986 / Gauss-Kruger Zone 4	4400860.07	4575450.00
KRGJSH 2010 / ETRS89 Transverse Mercator	484474.17	4574657.47

Sistemet koordinative	Easting	Northing
ETRS89	19° 48' 55.7397"	41° 18' 28.0138"
UTM Zone 34N	400844.26	4573601.29
Albanian 1986 / Gauss-Kruger Zone 4	4400935.30	4575562.67
KRGJSH 2010 / ETRS89 Transverse Mercator	484548.09	4574770.98

Sistemet koordinative	Easting	Northing
ETRS89	19° 48' 57.8254"	41° 18' 27.6656"
UTM Zone 34N	400892.61	4573589.89
Albanian 1986 / Gauss-Kruger Zone 4	4400983.67	4575551.27
KRGJSH 2010 / ETRS89 Transverse Mercator	484596.58	4574760.14

Sistemet koordinative	Easting	Northing
ETRS89	19° 48' 58.4820"	41° 18' 26.3310"
UTM Zone 34N	400907.32	4573548.52
Albanian 1986 / Gauss-Kruger Zone 4	4400998.39	4575509.88
KRGJSH 2010 / ETRS89 Transverse Mercator	484611.77	4574718.93



Hartoi: Agjencia Kombëtare e Mjedisit
Drejtoria e Pyjeve



Sistemet koordinative	Easting	Northing
ETRS89	19° 48' 56.3963"	41° 18' 23.2266"
UTM Zone 34N	400857.51	4573453.45
Albanian 1986 / Gauss-Kruger Zone 4	4400948.56	4575414.77
KRGJSH 2010 / ETRS89 Transverse Mercator	484563.05	4574623.26



Figura 11/2: Sipërfaqe e planifikuar për ambient çlodhës

Këtu parashikohet të krijohet një ambient pushues/rekreativ, me anë të sistemimit të terrenit me ekskavator, vendosjes së disa llojeve dekorative me që kanë të shprehur mirë lulëzimin si albizia, mimoza por dhe duke kombinuar ngjyrat me kumbull.

Ky ambient do të ketë një sipërfaqe prej 8,407 m² dhe do të integrohet natyrshëm me ambientin përreth me anë të pemëve lulëzuese, të cilat do të lidhen natyrshëm me zonën e dushqeve. Albiziet, mimozat dhe kumbllat do të alternohen në grupe 1+1+1, të mbjella në distancë 10 m nga njera-tjetra, në formë trekëndeshi në grupe. Në afërsi të bregut ato shkrihen me eukaliptet dhe shelgjet lotues. Këtu parashikohet të kombinohen në grupe treshe, përpara drureve të lartë,



Agjencia Kombëtare e Mjedisit
Drejtori e Pyjeve



shkurre të tipit *Jasminum* spp, 10 grupe nga 10 copë, si dhe *Nerium oleander*, 10 grupe nga 10 copë, të vendosura në distancë 1.5m larg njëra-tjetrës. Meqenëse këto dy lloje lulëzojnë në kohë të ndryshme, sigurohet kohëzgjatje më e madhe e lulëzimit me anë të kombinimit të tyre.

Përsëri në **Zonën 3**, parashikohet të kryhet sistemim dhe rrafshim me ekskavator dhe më tej mbjellje me pemë në sipërfaqen në të djathtë të dushqeve, e parë nga lart, sipërfaqe prej **16,750m²**, me këto koordinata:

Sistemet koordinative	Easting	Northing
ETRS89	19° 49' 3.1555"	41° 18' 21.2536"
UTM Zone 34N	401013.86	4573390.46
Albanian 1986 / Gauss-Kruger Zone 4	4401104.97	4575351.76
KRGJSH 2010 / ETRS89 Transverse Mercator	484720.15	4574562.07

Sistemet koordinative	Easting	Northing
ETRS89	19° 49' 8.8332"	41° 18' 29.4645"
UTM Zone 34N	401149.33	4573641.87
Albanian 1986 / Gauss-Kruger Zone 4	4401240.50	4575603.27
KRGJSH 2010 / ETRS89 Transverse Mercator	484852.76	4574815.09

Sistemet koordinative	Easting	Northing
ETRS89	19° 49' 8.0993"	41° 18' 24.7933"
UTM Zone 34N	401130.30	4573498.06
Albanian 1986 / Gauss-Kruger Zone 4	4401221.47	4575459.40
KRGJSH 2010 / ETRS89 Transverse Mercator	484835.39	4574671.02

Sistemet koordinative	Easting	Northing
ETRS89	19° 49'	41° 18'



Hartoi: Agjencia Kombëtare e Mjedisit
Drejtorja e Pyjeve

22

	4.1983"	18.5553"
UTM Zone 34N	401036.97	4573306.92
Albanian 1986 / Gauss-Kruger Zone 4	4401128.10	4575268.18
KRGJSH 2010 / ETRS89 Transverse Mercator	484744.24	4574478.77

Këtu do të mbillen pemë të llojit bli dhe panjë, për të krijuar variacion me ngjyrat e gjetheve, të mbjella në largësi 8m nga njera-tjetra, nga lloji në lloj, (300 cope bli dhe 300 cope panjë) me skemë mbjelljeje si më poshtë:

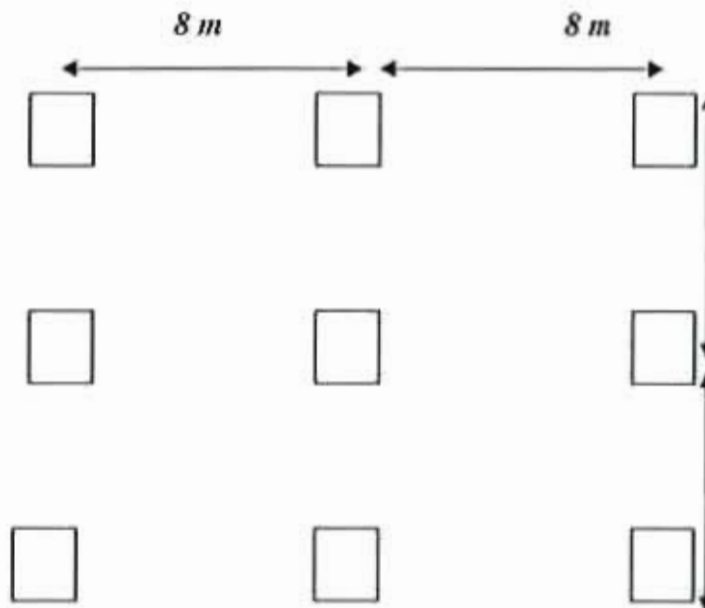




Figura 11/3: Sipërfaqe për mbjellje me pemë tip bli dhe panjë e kuqe

Punimet që parashikohen në këtë zonë janë:

Punimi	Njësia e matjes	Sasia	Skemë
F.V. <i>Salix babylonica</i>	copë	50	20x20
F.V. <i>Eucalyptus rostrata</i>	copë	50	20x20
F.V. <i>Albizia julibrissin</i>	copë	30	30x30
F.V. <i>Acacia dealbata</i>	copë	30	30x30
F.V. <i>Prunus pissardi nigra</i>	copë	30	30x30
F.V. <i>Quercus robur</i>	copë	650	8x8 e cregullt
F.V. <i>Tilia platyphylus</i>	copë	300	16x16
F.V. <i>Acer rubrum</i>	copë	300	16x16
F.V. <i>Jasminum primulinum</i>	copë	100	në grupe 10 copë



Hartoi: Agjencia Kombëtare e Mjedisit
Drejtorja e Pyjeve



F.V. <i>Nerium oleander</i>	copë	100	në grupe nga 10 copë
Rrafshim skarpate në germim, ekskavator 1 m ³ (8,407+16,750+12,750)	m ²	37,907	
Pastrim vegjetacioni i sipërfaqes së mbetur (112,000-40,677 m ²) në 70% të sipërfaqes	m ²	50,000	
Prerje e sistemim pemësh ø 41- 75 cm	cope	30	

ZONA 4

Kjo është zona në vijim, përsëri pranë rrugës automobilistike. Ka një sipërfaqe prej 32,630 m².

Skajet e paraqitura më poshtë kanë këto koordinata:

Sistemet koordinative	Easting	Northing
ETRS89	19° 49' 7.0758"	41° 18' 19.9335"
UTM Zone 34N	401104.46	4573348.51
Albanian 1986 / Gauss-Kruger Zone 4	4401195.62	4575309.79
KRGJSH 2010 / ETRS89 Transverse Mercator	484811.26	4574521.15
Sistemet koordinative	Easting	Northing
ETRS89	19° 49' 10.1657"	41° 18' 27.2740"
UTM Zone 34N	401179.40	4573573.90
Albanian 1986 / Gauss-Kruger Zone 4	4401270.58	4575535.27
KRGJSH 2010 / ETRS89 Transverse Mercator	484883.61	4574747.45
Sistemet koordinative	Easting	Northing
ETRS89	19° 49'	41° 18'



Agjencia Kombëtare e Mjedisit

	23.0660"	26.6937"
UTM Zone 34N	401479.13	4573551.93
Albanian 1986 / Gauss-Kruger Zone 4	4401570.43	4575513.30
KRGJSH 2010 / ETRS89 Transverse Mercator	485183.66	4574728.93
Sistemet koordinative	Easting	Northing
ETRS89	19o 49' 20.4396"	41o 18' 19.3242"
UTM Zone 34N	401414.97	4573325.50
Albanian 1986 / Gauss-Kruger Zone 4	4401506.25	4575286.77
KRGJSH 2010 / ETRS89 Transverse Mercator	485122.10	4574501.71
Sistemet koordinative	Easting	Northing
ETRS89	19o 49' 28.3961"	41o 18' 17.9315"
UTM Zone 34N	401599.41	4573280.04
Albanian 1986 / Gauss-Kruger Zone 4	4401690.77	4575241.29
KRGJSH 2010 / ETRS89 Transverse Mercator	485307.11	4574458.37

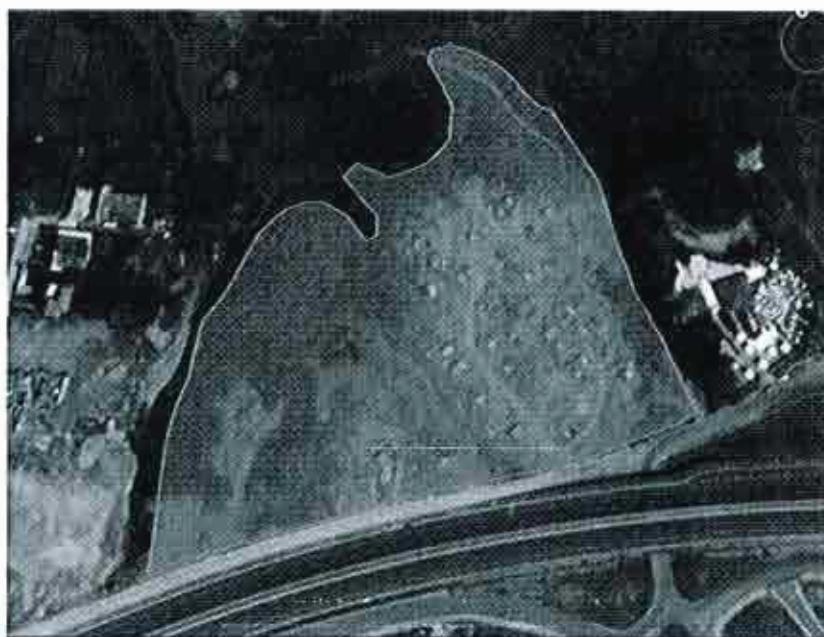


Figura 13: Zona 4, pamje satelitore



Hartoi: Agjencia Kombëtare e Mjedisit
Drejtoria e Pyjeve



Në përgjithësi gjëndja në këtë zonë paraqitet problematike, me inerte të grumbulluara, si dhe nga ana sociale, paraqet problem prania e komunitetit rom, në një sipërfaqe prej 2,400 m², për të cilët duhet caktuar një vend i përshtatshëm, pasi në këtë sipërfaqe është parashikuar mbjellje.



Figura 14: Gjendja ekzistuese në zonën 4

Në këtë sipërfaqe të mbingarkuar nevojitet të largohen inertet, në një volum prej 2,400 m³. Me tej nevojitet të kryhet sistemimi i terrenit me ekskavator (përgjatë gjithë zonës) si dhe të largohen inertet e tjera, rreth 300 m³.

Parashikohet mbjellje përgjatë bregut cdo 10m me shelgje dhe eukalipte, në vije lineare prej 300m, gjithsej 30 pemë, në përputhje me vijën ujore dhe relievin.



Figura 13/1: Vija për mbjellje shelgjesh dhe eukaliptesh në zonën 4



Figura 13/2 : Sipërfaqe e planifikuar për nivelim

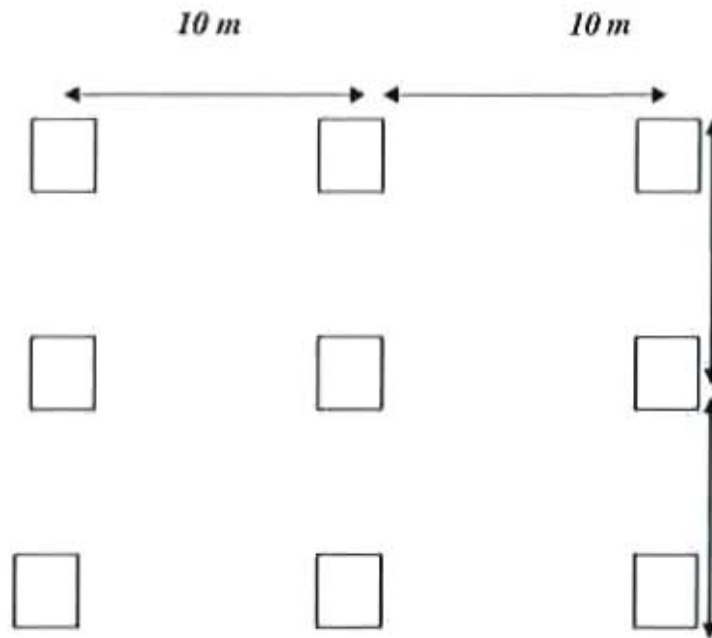
Pemët që parashikohen të mbillen janë gështenja e egër, bliri, panja e kuqe, pishë e butë, cedri si dhe shkurre gjethembajtëse si tuja për të siguruar gjelbërimin gjithëvjeter. Ato do të mbillen sipas skemës së mëposhtme:

Duke marrë parasysh sipërfaqen dhe faktin që fidanët dhe llojet e përcaktuara janë në përmasa të konsiderueshme, skema e mbjelljes në këtë zonë do të jetë 10m x 10m, duke vendosur pemët që arrijnë përmasa më të vogla afër bregut (*Tilia, Acer, Thuja*) dhe ato që arrijnë përmasa më të mëdha në drejtim të rrugës nacionale (*Pinus, Aesculus, Ceder*) si më poshtë:



Hartoi: Agjencia Kombëtare e Mjedisit
Drejtoria e Pyjeve

28



Duke lënë hapësira më të mëdha midis pemëve, në të ardhmen mund të ketë mundësi për ambiente rekreative.

Punimet që parashikohen në këtë zonë janë:

Punimi	Njësia e matjes	Sasia	Skemë
Largim dherash dhe inertesh 2,700 m ² , thellesi 1m	m ³	2700	
Rrafshim skarpate me germim	m ²	20,000	
F.V. <i>Salix babylonica</i>	copë	15	20x20
F. V. <i>Eucalyptus rostrata</i>	copë	15	20x20
F.V. <i>Acer rubrum</i>	copë	200	30x30
F.V. <i>Tilia platyphyllus</i>	copë	200	30x30
F.V. <i>Aesculus hypocastanum</i>	copë	200	30x30
F.V. <i>Pinus pinea</i>	copë	200	30x30
F.V. <i>Thuja orientalis</i>	copë	100	30x30



Ministria e Mjedisit, Planimit dhe Urbanizimit
 Republika e Shqipërisë

Handwritten signature and blue stamp of the project team.

F.V. <i>Cedrus deodara</i>	copë	100	30x30

ZONA 5

Kjo zonë ndodhet pranë pyllit, në anën lindore të liqenit artificial, me sipërfaqe 76,673 m².

Në përgjithësi nuk parashikohen ndërhyrje të mëdha dhe punimet konsistojnë kryesisht në pastrim vegetacioni dhe mbjellje shelgjesh dhe eukalptesh në breg.



Figura 15: Sipërfaqja e zonës 5



Hartoi: Agjencia Kombëtare e Mjedisit
Drejtorja e Pyjeve



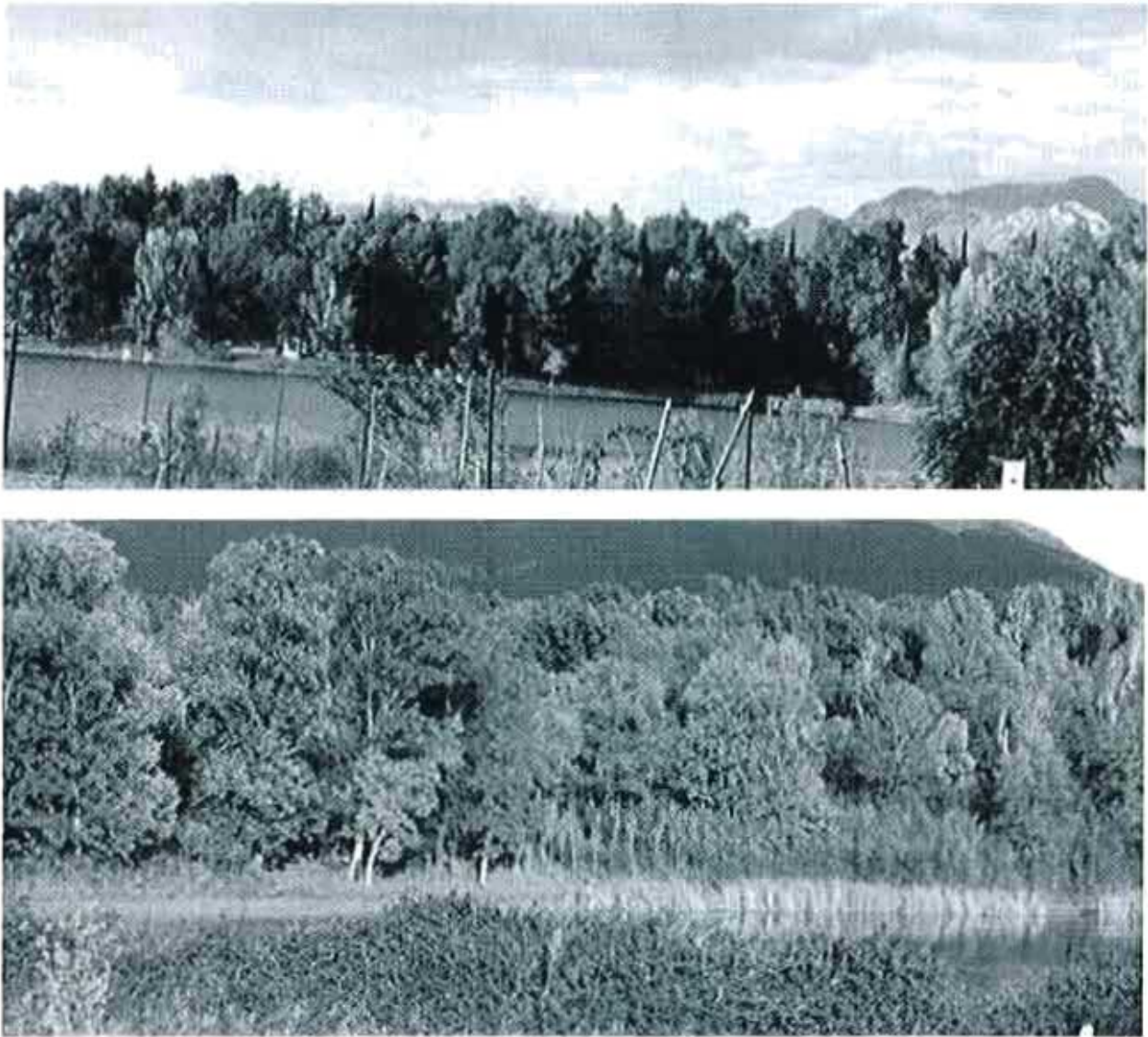


Figura 16: Gjendja ekzistuese e zonës 5

Në këtë sipërfaqe do të kryhet mbjellje e eukalipteve dhe shelgjeve lotues përgjatë bregut të liqenit, të alternuara, të vendosura në mënyrë të rregullt, me distancë nga 20m nga njera-tjetra, në vijë të drejtë, 10m larg bregut, në përputhje me vijën ujore dhe relievin, në një vijë të drejtë bregore prej 1,400m linear, ku do të mbillen 70 pemë shelgje dhe eukalipte, në përputhje me terrenin. Drurët e thatë që do të hiqen do të zëve dësohen me llojet shelg dhe eukalipt.



Ministri: Agim Çeliku
Drejtori: Pjetër





Figura 17: sipërfaqja për rehabilitim në zonën 5



Figura 18: Pamje nga gjendja ekzistuese

Parashikohen të kryhen mbjellje sipas tabelës së mëposhtme:

Punimi	Njësia e matjes	Sasia	Skemë
F.V. <i>Eucalyptus rostrata</i>	cope	40	20x20
F.V. <i>Salix babylonica</i>	cope	40	20x20
Prerje e sistemim pemësh ϕ 41- 75 cm	cope	20	
Prerje bimë te vogla ϕ -10cm (20%)	m ²	15,335	



Hartoi: Agjencia Kombëtare e Mjedisit
Drejtoria e Pyjeve



32
[Signature]

Përveç sa më sipër, përgjatë të gjithë kufirit të projektit me rrugën Unaza e Re, gjithsej 1,000 m linear, çdo 10 m distancë, do të vendosen rrapa, *Platanus orientalis*, që do të shërbejnë si kufi i projektit dhe do të japin një pamje përherë të gjelbëruar. Gjithsej do të mbillen 125 pemë *Platanus orientalis*.

Shërbime Kulturele

Mbas përfundimit të punimeve si dhe mbjelljeve të përcaktuara në projekt, nis procesi i shërbimeve kulturele për llojet e mbjella.

Janë parashikuar 30 ujitje për drurët në vit, për dy vjet, të cilat do të realizohen gjatë periudhës së nxehtë (në muajt e verës) me një frekuencë cdo 7 ditë.

SPECIFIKIME TEKNIKE

1. Periudha e zbatimit të projektit do të jetë Mars – Qershor 2015, periudha e garancise Qershor 2015-Qershor 2017.
2. Shërbimet e mirembajtjes janë parashikuar për dy vjet.
3. Lartësia e kurorës së drurit (trung i vetëkrasitur) nga sipërfaqja e tokës, pas implantimit të drurit duhet të jetë minimumi 250 cm.
4. Trungu deri në 250 cm duhet të jetë pa lastarizime, kurora e gjatë mund të jetë nga 150-250 cm.
5. Lartësia totale e drurëve pas vendosjes në gropë (implantimit), duke parë edhe llojin e bimësisë duhet të jetë nga 350 - 600 cm.
6. Trungu i vetëkrasitur i drurëve që do të përdoren në gjelbërim, duhet të jetë i pastër, pa plagë dhe me procese të kallusimit natyral të perfunduara.
7. Pemët duhet të shoqërohen me çertifikatë fitosanitare dhe origjinës.
8. Pemët do të mbështeten me anë të ristelave të drurit, të vendosura në mënyrë trekëndore, sipas specifikimit.
9. Gropat do të jenë të përmasave 80x80x80 cm për mbjelljen e pemëve.
10. Madhësia e gropës për implantimin e shkurreve duhet të jetë 40 X 40 X 40 cm.
11. Piketimi i vendeve ku do të mbillen pemët në përputhje me projektin, duhet të kryhet me anë të një topografi.
12. Dheu me të cilin do të mbushen gropat, duhet të përzihet me pleh organik.
13. Të gjitha bimët (drure, shkurre dhe fara) duhet të shoqërohen me certifikatën e origjinës dhe cilësisë dhe pastertisë varietore, si dhe duhet të certifikohen në vend nga një organ certifikues i akredituar i farave dhe fidaneve.



Llojet e bimeve sipas projektit:

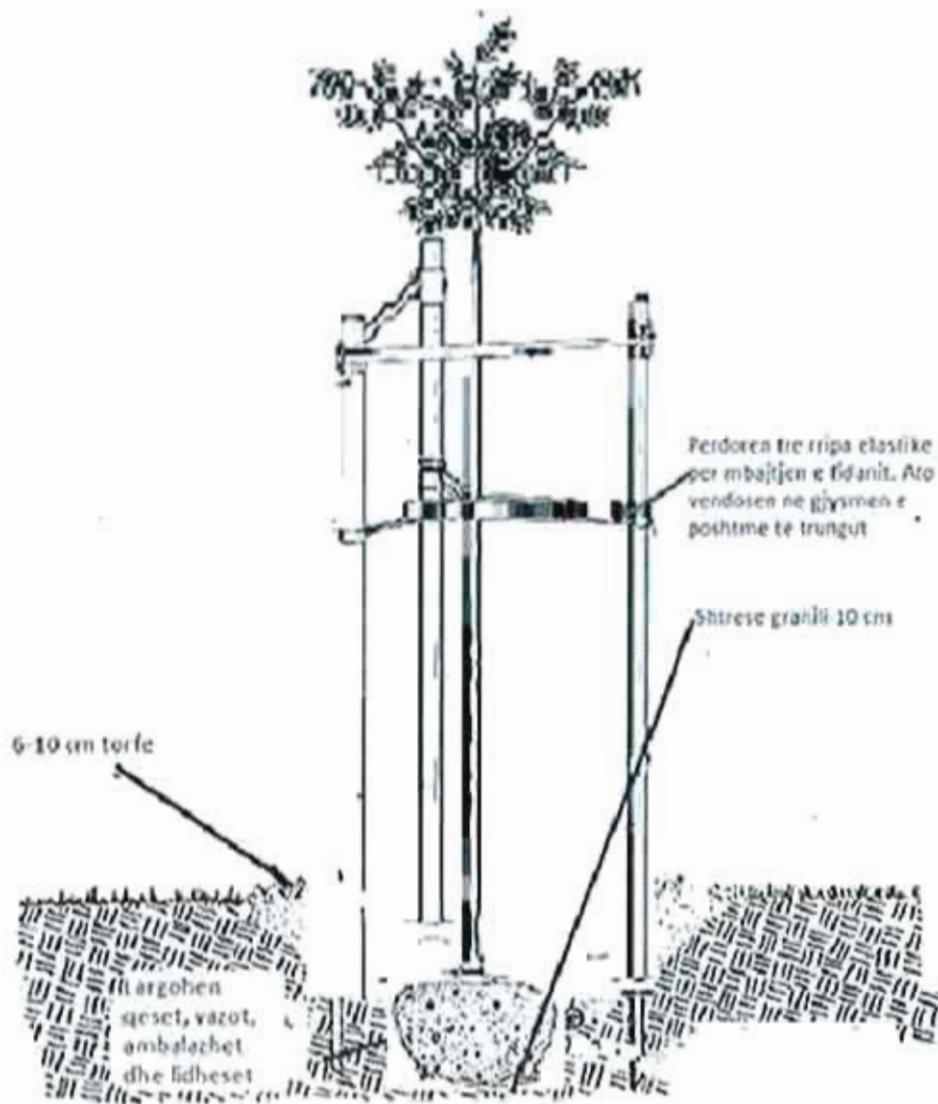
Lloji i drurit	Përmasat (cm), c- cirkumferenca, h-lartësia Cirkumferenca e matur 1 m nga baza e tokës
Aesculus hippocastanum	c. 18-20
Cercis siliquastrum	c. 14-16
Platanus orientalis	c. 18-20
Acacia dealbata	c. 18-20
Quercus robur	c. 20-22
Eucalyptus rostrata	c. 14-16
Acer rubrum	c. 18-20
Salix babylonica	c. 18-20
Magnolia grandiflora	c. 16-18
Albizia julibrissin	c. 14-16
Tilia platiphyllus	c. 18-20
Prunus serrulata	c. 20-22
Thuja orientalis	h. 170-200
Cedrus deodara	h. 300-350
Pinus pinea	c. 20-25
Lloji i shkurre	
Jasminum primulinum	h. 150
Nerium oleander	h.120

Për vendosjen e pemëve do të zbatohet skema e mëposhtme:



Hartoi: Agjencia Kombëtare e Mjedisit
Drejtoria e Pyjeve





Shtigjet e këmbësoreve



Harta Agjencisë Kombëtare të Mjedisit
Drejtorinë e Pyjeve



Të gjitha shtigjet që parashikohet të sistemohen duhet të lidhen me njëra-tjetren për të krijuar vijimesine e levizjes dhe për të lidhur zonat e projektit me njëra-tjetrën.



Kujdesi mbi sipërfaqen, druret dhe shkurret



Hartoi: Agjencia Kombëtare e Mjedisit
Drejtoria e Pyjeve



36

Agjencia Kombëtare e Mjedisit
NRTA +355 4 351 76

Transportimi, shtratifikimi dhe përgatitja për mbjellje

Gjatë transportimit të fidanëve nga fidanishtja deri në objektin ku do të mbillen, është e rëndësishme që ato të mbrohen për të mos u demtuar (ku mund të thyhet) sistemi rrënjor e veçanërisht qimet thithëse të tyre. Për këtë, duhet pasur parasysh që fidanet të jenë në vazo (plastike). Të gjithë llojet e bimësisë, drurët dhe shkurret që do të përdoren në gjelberim, duhet të sillen pranë vendit ku do të implantohen (gropës) në vazo për siguri më të madhe në zënie.

Gjatë transportimit të tyre nuk duhet lejuar ulja mbi fidanë ose vendosja e çfarëdo peshe mbi to.

Mbjellja e fidaneve

Të gjitha kostot e blerjes, transportit dhe mbjelljes së pemeve janë të përfshira në cmimin e pemeve, Piketimi, hapja e gropës

Pasi ka përfunduar punimi i përgjithshëm i tokës, caktohen vendet se ku do të mbillen drurët dhe shkurret dekorative, sipas projektit teknik.

Ky vend caktohet duke vendosur në tokë piketa të etiketuara sipas llojeve të fidanëve. Madhësia e gropave është e ndryshme për drurët dhe për shkurret. Ajo varet prej përbërjes së tokës, moshës së fidanit dhe madhësisë e shtrirjes së vetë sistemit rrënjor të tyre. Dy-tre vjet mbas mbjelljes, fidanët kërkojnë tokë më të shkrifët dhe më pjellore me qëllim që të zhvillojnë më mirë sistemin e tyre rrënjor.

Forma e gropës, hedhja e dheut

Forma dhe madhësia e gropës do të bëhet sipas madhësisë së fidanave; ku për llojet e larta do të përdoren gropat 80x80x80cm, kurse për shkurret madhësia e gropave do të jetë 40x40x40cm edhe formë katrore.

Në bazën e gropës do të hidhet një shtresë granili 10cm.

Mbjellja

Mbjellja e fidanit duhet të bëhet prej dy punëtorëve, gjatë procesit të mbjelljes dhe duhet të përzihet edhe me humues dhe të kryet procesi i ngjeshjes.

Në gropën ku është mbjellë fidani, dhe duhet të qëndrojë 3-5 cm më lart se sa niveli i territorit, me qëllim që mbas cedimit të tij të fitohet niveli i mëparshëm.

Lartësia totale e drurëve pas vendosjes në gropë (implantimit), duke parë edhe llojin e bimësisë duhet të jete nga 450-600 cm.

Kujdesi pas mbjelljes (shërbime agroteknike)

Shkriftimi i Tokës

Gjatë vitit të parë parashikohen të kryhen 3 punime (në pranverë, në verë dhe në vjeshtë), duhet t'u bëhet punimi dhe shkrifërimi i tokës përreth trungut. Këto punime zakonisht kryhet me bel



ose me shat, dhe është i nevojshëm sidomos vitin e parë mbas mbjelljes. Duhet që ky proces të kryhet mbasi të kenë kaluar ngricat e pranverës.

Ujitja

Gjatë vitit të parë e sidomos në periudhën e transpiracionit të madh (në ditët e nxehta të verës) nevojitet ujitja cdo 10 ditë.

Sasia e ujit që duhet përdor për vaditje përcaktohet edhe nga lloji dhe përbërja e tokës, por ne pergjithesi perdoret 30 l uje nje dru i rritur dhe 7-10 l nje shkurre.

TABELA PERMBELEDHESE E PUNIMEVE SIPAS ZONAVE

Nr.	Emertimi	Njësia matjes	Zona I-rë	Zona II-të	Zona III-të	Zona IV-tërt	Zona V-të	Totali
1	Sipërfaqja totale sipas zonave	m ²	1,100	13,020	112,000	32,630	76,673	235,423
2	F.V. <i>Acacia dealbata</i> c. 18-20 cm	Copë		20	30			50
3	F.V. <i>Acer rubrum</i> c. 18-20 cm	Copë			300	200		500
4	F.V. <i>Aesculus hypocastanum</i> c. 18-20 cm	Copë				200		200
5	F.V. <i>Albizia julibrissin</i> c.14-16 cm	Copë		20	30			50
7	F.V. <i>Cedrus deodara</i> h.300-350 cm	Copë				100		100
8	F.V. <i>Cercis siliquastrum</i> c.14-16 cm	Copë		20				20
9	F.V. <i>Eucalyptus rostrata</i> c.14-16 cm	Copë		20	50	15	40	125
10	F.V. <i>Magnolia grandiflora</i> c. 16-18 cm	Copë		20				20
11	F.V. <i>Pinus pinea</i>	Copë				200		200
12	F.V. <i>Prunus pisardi (nigra)</i> c.20-22 cm	Copë			30			30
13	F.V. <i>Quercus robur</i> c.20-22 cm	Copë			630			630
14	F.V. <i>Salix babylonica</i> c. 18-20 cm	Copë		20	50	15	40	125
15	F.V. <i>Thuja orientalis</i> h.170-200 cm	Copë				100		100
16	F.V. <i>Tilia platyphylus</i> c. 18-20 cm	Copë			300	200		500
17	F.V. <i>Platanus orientalis</i> c. 18-20 cm	cope					125	125
18	F.V. <i>Jasminum primulinum</i> h.150 cm	Copë		100	100			200
19	F.V. <i>Nerium oleander</i> h.120 cm	Copë		100	100			200

PUNIMET PERGATITORE

1	Prerje e bimëve te vogla Ø -10 cm	m ²					15,335	15,335
2	Prerje e sistemim pemësh Ø 41-75	copë		10	30		20	60
3	Pastrim vegjetacioni (Shkulje rrenjeve bimeve te vogla)	m ²		2,500	50,000			52,500
4	Transport dheu me auto deri 5.0 km (Largim dherash dhe inertesh)	m ³				2,700		2,700
5	Rrafshim skarpate në gërmim me ekskavator	m ²	1,010		37,907	20,000		58,917
6	Rrafshim e ngjeshje dheu ne trup dige me cilindër me dhembe	m ³	20					20

Shënim: Përkudësja dhe shërbimet kulturele do të kryhen për një periudhë 2-vjecare që nga momenti i përfundimit të punimev

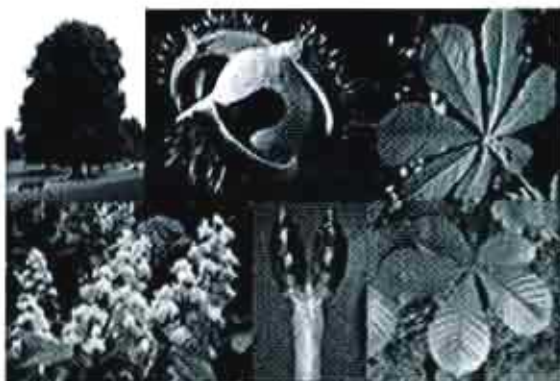
RISQET E PROJEKTIT

Risqet e zbatimit të projektit janë të lidhura kryesisht me konfliktet që u identifikuan gjatë fazës së hartimit të projektit. Ato lidhen me:

- Konfliktin social që lind nga zhvendosja e komunitetit rom (të vendosur në Zonën 4, ku parashikohen punime përkatëse).
- Konfliktin e hasur me banorët përreth zonës ku parashikohen të kryhen punimet e projektit (në dëshirën e tyre nëse janë apo jo dakort me punimet e përcaktuara).
- Konfliktin mbi pronësinë (si i paidentifikuar)

PËRSHKRIMET E BIMËVE

Aesculus hippocastanum – Gështenja e egër



Arrin një lartësi prej 22 m, gjerësi kurore 15 m. Është pemë gjetherënëse, gjethegjere, me lule të bardha që çelin në pranverë dhe gjethe të gjelbra. Është bimë karakteristike për zonën.

Acacia dealbata - Mimoza



Është një pemë gjethembajtëse që rritet deri në 30 m. Gjethet janë në ngjyrë blu-gri, me 6-30 cifte pinash. Lulet janë në ngjyrë të verdhë të shndritshme. Jetëgjatësia – jo më shumë se 30-40 vjet.

Cercis siliquastrum



Lartësia:	4.60m to 9.20m
Gjerësia:	4.60m to 9.20m
Rritja:	E shpejtë
Ekspozimi:	Hije e pjesshme për diell të plotë
Rezistenca e gjethes:	Gjetherënës, gjethegjerë
Ngjyra e lules:	E purpurt, vjollcë
Sezoni i celjes:	Pranvera
Ngjyra e gjethes:	Gjelbër
Ngjyra e frutit:	Kafe
Kërkesa për ujë:	E thatë në të lagësht
pH i tokës:	Acide, neutral, alkaline, pak alkaline
Lloji i tokës:	Ranore, baltë, e shkrifët
Habitati i origjinës:	Iran, Afghanistan
Forma:	E rumbullakosur, vazo
Përdorimi:	E vetme



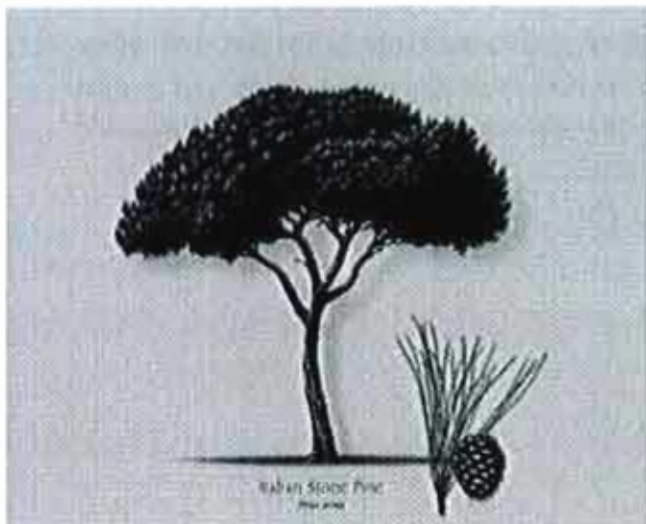
Platanus orientalis - Rrapi





Arrin një lartësi deri në 27 m dhe gjerësi kurore deri në 24 m. Është bimë gjetherënëse, gjethegjërë, me gjethe në ngjyrë të gjelbër. Çel në pranverë.

Pinus pinea- pisha e butë



Është një pemë gjethembajtëse me jetëgjatësi të madhe. Degët hapen në formë ombrelle duke krijuar një hije shumë të mirë.



Eucalyptus rostrata - Eukalipti



Pemë e madhësive mesatare — 10–30 m e lartë.

Pothuajse të gjithë eukaliptet janë gjethembajtëse.

Acer rubrum – Panja e kuqe



Në përgjithësi arrijn një lartësi prej rreth 15 m. Merr këtë emër prej luleve dhe farave, të cilat janë pothuajse gjatë gjithë kohës në nuancat e ngjyrës së kuqe. Njihet për gjethet e kuqërremta të errëta në fund të vjeshtës.

A handwritten signature in blue ink, consisting of several stylized, overlapping loops and lines.

An official circular stamp in blue ink, partially obscured by a handwritten signature. The stamp contains text in Albanian, including "FISHKËTARIA E REPUBLIKËS SHQIPTARE" and "BYTEX +355 4 351 78". The signature is written in a cursive style over the stamp.

Salix babylonica



Ngjyra e gjetheve në degë është e ndryshme, të verdhë të ndritshme që tërheq shumë vëmendje sidomos në dimër. Edhe gjethet janë të ndritshme në të gjelbër gjate pranverës dhe verës, të verdhë më vonë ata janë të gjelbra dhe në vjeshtë para se të bien, të verdhë.

Trungu arrin një diametër deri në 75 cm. Kurora hapet deri në 12 m.

Manjola (*Magnolia Grandiflora L.*)

Përshkrimi

Manjola Lulemadhe është një nga drurët më të bukur ornamental. Në vende të përshtatshme mund të rritet dhe 20-30 metra me trung të drejtë e trajtë piramidale.



Foto: Manjola-Fidani i manjolës, lula dhe fryti

Degët i ka me push dhe për nga ngjyra si të ndryshkura.

Gjethet e qëndrueshme, obovate deri eliptike i ka 10-25cm të gjatë dhe deri 10cm të gjëra të trasha dhe të lëkurta, përsipër të shkëlqyeshme, përposht me push.

Lulet i ka të bardha, 15-20 cm të mëdha, me erë të këndshme. Lulëzojnë në qershor-gusht

Fruti si një boce (kon) ose si një vezë, është 10-15 cm i madh, me fara të kuqe ose ngjyrë geshtenjë. Piqet gjatë shtatorit e tetorit.

Klima dhe Toka Do klimë të ngrohtë dhe kërkon tokë silicore të lehtë por të freskët. Tokat gelqerore nuk i përshtaten.

Shumëzimi: Manjola shtohet me farë, me përpaja.

Vlera dhe përdorimi. Prej luleve, gjetheve dhe vetë prej lëvores së degëve të manjolës nxirret një farë essence me erë të këndshme që përdoret sidomos për të përgatitur parfume. Manjola për shkak të gjetheve dhe luleve të bukura përdoret dhe vlen të përdoret dhe më shumë në zbukurimin e parqeve dhe kopshteve tona, se është me të vërtetë një dru ornamental i dorës së parë.



Albizia Julibrissin "Ombrella"



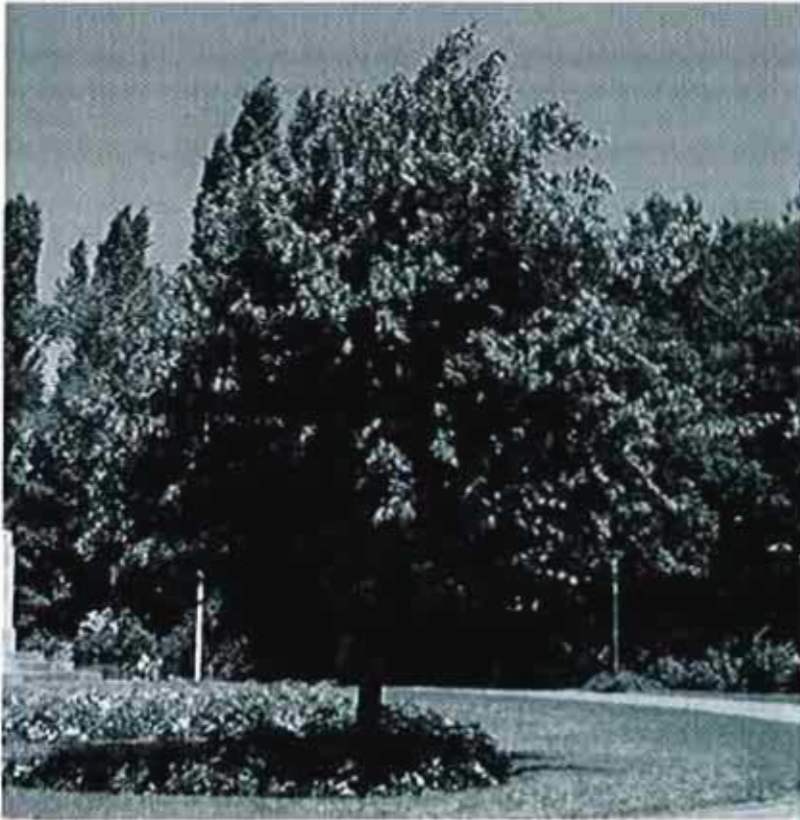
Ngjyrat e luleve janë të kuqe dhe nuk zbehet gjatë orëve më të nxehta të ditës;

- fillon të ketë lule pas vetëm 2 vjetësh;
- gjethet janë të gjelbër të ndritshme, rritet ngadalshëm dhe kanë nevojë për vëmendje të posaçme në mënyrë që ata të zhvillojnë një trung të drejtë. Lartësia arrin deri në 8 m, kurora deri në 10 m e gjerë.

Quhet dhe lule mëndafshi, prej luleve në formë fijesh të buta, në ngjyrë rozë dhe me aromë të mirë.

Tilia platyphyllos

Larësia:	18.20m to 26.00m
Gjerësia:	13.80m to 19.80m
Rritja:	E shpejte
Ekspozimi:	Hije e pjesshme në diell të plotë
Rezistenca e gjethes:	Gjetherënës, gjethegjerë
Ngjyra e lules:	E verdhë
Sezoni i celjes:	Verë
Atributi i gjethes:	Lule aromatike
Ngjyra e gjethes:	E gjelbër
Ngjyra e frutit:	kafe
Kërkesa për ujë:	Me lagështi
pH i tokës:	Acide, neutrale, alkaline, pak alkaline
Lloji i tokës:	Ranore, balte, e shkrifët
Forma:	Ovale, piramidale
Përdorimi:	E vetmuar, ekran, mostër, pemë autostrade dhe rruge



***Cedrus deodara*; Shqip: Cedri;**

Përshkrimi Cedri rritet deri në 25-40 metra me degë të trasha horizontale

Lëvoren e ka të murrmë dhe të carë .

Degët i ka të shkurtëra, me pak qime.

Gjethet i ka të forta, të errëta e të grumbulluara 30-40 së bashku, 1,5-3,5 mm të gjëra ,të shtypura, si me katër kënde, me majë.



Foto: Cedri -Pamja e pergjithshme, bocet, fidan

Lulet –Gathët mashkullorë të trashë dhe 3-4cm të gjatë janë të verdhë, më vonë më pak të verdhë dhe të drejtuar përpjetë .Gjethet femroreqë janë të kuqe kur celin dhe më vonë të verdha janë gjithashtu të drejtuar përpjetë.

Fruti një boce me bisht, e drejtuar përpjetë, me rrëshirë në trajtë vazoje, 7-12 cme gjatë, 5-7 cm e trashë, e murrme

Klima dhe toka Kërkon klimë mesdhetare. Mbin në zonën e dushqeve, por mund të gjallojë dhe në nënzonën e ngrohtë të bredhave mesdhetarë dhe të ahut. Mbin në toka të ndryshe dhe vetë në toka gëlqerore të thata dhe të varfëra

Shumëzimi i Cedrave bëhet me farë. Për ripyllzimin përdoren fidanë të rritur 2-3 vjeçarë.



Vetitë biosilvike Cedrat janë drurë rustikë, qe duan dritë. Rriten në përgjithsi ngadalë, po për një kohë shumë të gjatë. Formojnë pyje të thjeshtë ose të përzier me drurë pyjorë të zonës fitoklimatike si bredhi mesdhetarë, venja.

Jeton 1500-2000 vjet

I konsideruar si patriarku i cedrave të vërtetë për shkak të lidhjes së tij me ngjarjet biblike dhe dominancën e tij si prezencë në peizazhe. Një lloj që zhvillohet plotësisht dhe që ofron shkak për pasqyrim dhe frymëzim. Gjatë moshës së re e mabn fort formën piramidale; me kalimin e moshës zhvillohet horizontalisht duke i sistemuar degët dhe duke krijuar një kurorë të sheshtë. Halat nga $\frac{3}{4}$ deri $\frac{1}{2}$ gjatësi janë me shkëlqim jeshile të errët. Ky lloj ngjan me *c. atlantic*. Shkon nga 12 deri 18m..

Forma e kurorës: piramidale me tendencë kollone.

Përdoret për të krijuar pyje të rinj dhe për ripyllëzime. Dhe me qënëse janë shumë të bukura vlejnë të mbillen me shumicë si drurë ornamental në parqe e kopshte.

Tuja (tuja dekorative e bardhë Arizona, tuja lejiland gardhuese)

Thuja orientalis (platycladus orientalis) Ang. Oriental Arbovitae



Foto: Th. occidentalis-Dru, lulëzimi, e krasitur në formë gardhi

Një lloj tipik me një rezistencë të vogël ndaj të ftohtit por me rezistencë më të madhe ndaj të nxehtit. Forma e kurorës është piramidale e dendur me një bazë në formë rrethi dhe hapje vertikale të gjethnajes. Gjethet e shumta me nuanca të barit, çngyrosen në temperatura të ulëta. Ngjashëm *t. occidentalis*, është lloji ideal për toka të varfra dhe mund të përdoret një sërë nevojash të peizazhit (landshaftit). Arrin lartësinë 3-5 m, e gjerë. Origjina e llojit: Kore e veriut, juglindje e Kinës.

Kultivarët dhe varietetet. '*aurea nana*' (Berckman's golden arbovitae ang.) paraqet formën më të zakonshme të kultivimit. Lloj i dendur, kompakt, forma e kurorë vezake-piramidale. Gjethnaja e re e verdhë në ngjyrë ari zbehet në dritë të frtë duke u kthyer në nuancë të verdhë në jeshile. Mbahet lehtë nën kontroll me anë të krasitjes.

Thuja occidentalis (American arbovitae ang.)

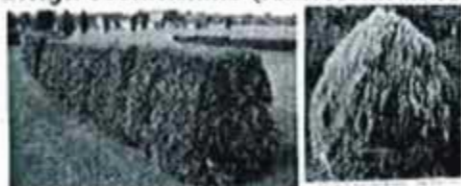


Foto: Th. occidentalis e krasitur në formë gardhi

Në peizazhet veriore të Amerikës, kjo specie dhe kultivarët e saj janë po aq të zakonshme sa edhe bari i njomë. Ky lloj është përdorur rreth ndërtesave të fondacioneve të ndryshme, si fasadë

ose si gardh dhe nganjëherë edhe si dru i pashoqëruar në këmbë. Lloj tepër i ngurtë, që merr formë nga e ngushtë në të gjerë piramidale, e bën këtë lloj të dobishëm për gjerdhe. Gjethnaja ka nuancë të fortë jeshile gjatë verës, shpesh të verdhërremë në jeshile deri në kafe gjatë dimrit, veçanërisht kur llojet ekspozohen shumë ndaj diellit dhe erërave dimërore. Me një rezistencë të pëlqyeshme, mund të mbillet në çfarëdo lloj toke. Në natyrë haset në toka gurishtore dhe moçalore. Pranon krasitje me kujdes dhe hijeshi dhe i bën gjerdhet të duken si një mur i gjelbërt. Lloji tipik i lindjes në Amerikën e veriut.

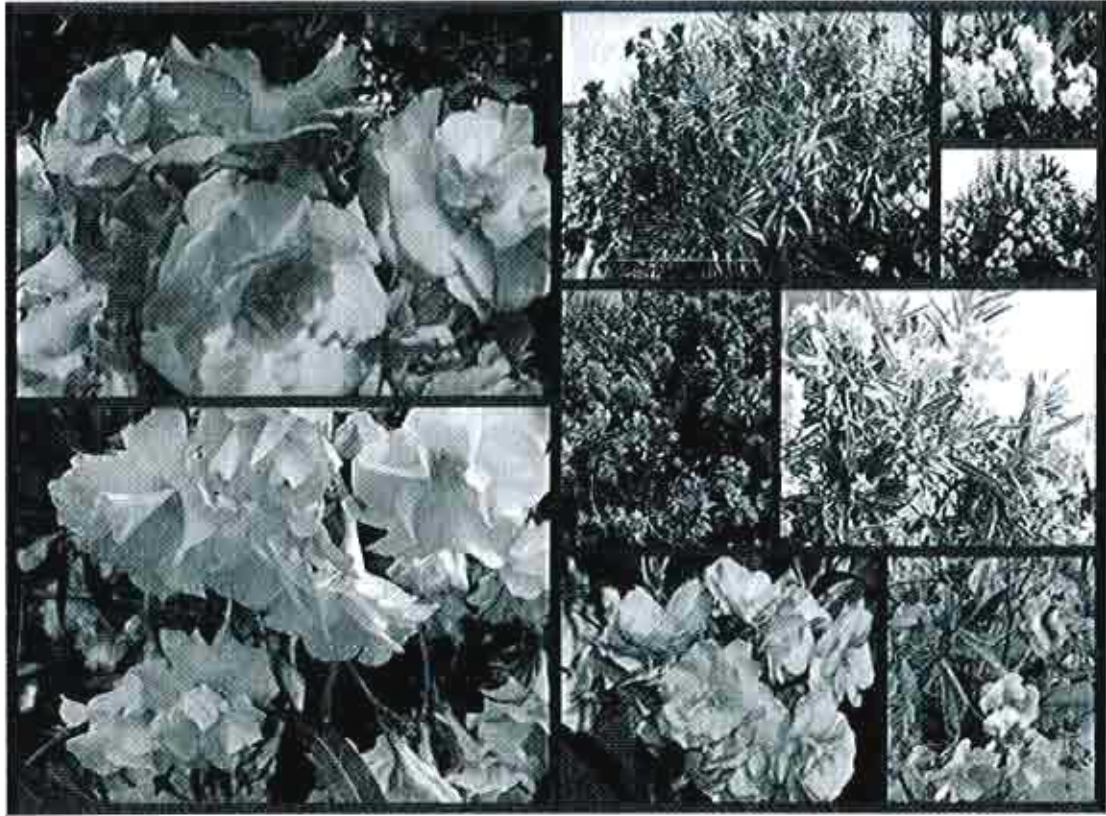
Kultivarët dhe varietetet. Kultivarë të panumërt janë të përshtashëm për përdorim peizazhesh të ndryshme 'Emerald'(Smaragd), lloj kompakt piramidal me gjethnajë të shndritshme në nuancë smeraldi në jeshile. Nuk ç'ngjyroset në dimër. Shfaq tolerancë të shkëlqyer ndaj të nxehtit, dhe duron temperatura nën zero. Me rritje më të vogël se *th.occidentalis*. 'Nigra' ka gjethnajë normale jeshile në të errët sipas stinëve. 'Techny'(Mission) është lloj piramidal me bazë të gjerë me gjethnajë të shkëlqyer jeshile në të errët sipas stinëve. 'woodwardi' është një pamje e zakonshme në peizazhet e perëndimit të mesëm(a. e veriut). Gjethet jeshile të errët të verës mund të kthehen në kafe të shëmtuara gjatë dimrit.

Quercus spp.

Nerium oleander

Lartësia:	3.00m to 4.60m
Gjerësia:	3.00m to 4.60m
Rritja:	E shpejte
Ekspozimi:	Dielli të plotë
Rezistenca e gjethes:	Me gjelbërim të përrjetshëm, hala apo gjilpëra
Ngjyra e lules:	Portokalli, rozë, e kuqe, e bardhë, e verdhë
Sezoni i celjes:	Gjith vitin
Atributi i lules:	Lule aromatike
Ngjyra e gjethes:	E gjelbër
Ngjyra e frutit:	n / a
Kërkesa për ujë:	Me lagështi
pH i tokës:	Acid, neutral, alkaline, pak alkaline
Lloji i tokës:	Ranore, balte, e shkrifët
Habitati i origjinës:	Rajoni Mesdhetar, në Japoni.
Forma:	E rrumbullakosur, vazo
Përdorimi:	Gardh, masive, ekran, bregdet, mostër, pemë rruge





h



gran